

GAS CONVERSION KIT

Installation Instructions - Campania Pizza Oven™
KIT # AGCKPO-NG / AGCKPO-LP



⚠️ WARNING

This conversion kit shall be installed by a qualified service agency in accordance with the manufacturer's instructions and all applicable codes and requirements of the authority having jurisdiction. If the information in these instructions is not followed exactly, a fire, explosion or production of carbon monoxide may result causing property damage, personal injury or loss of life. The qualified service agency is responsible for the proper installation of this kit. The installation is not proper and complete until the operation of the converted appliance is checked as specified in the manufacturer's instructions supplied with this kit.

IMPORTANT - READ ALL INSTRUCTIONS BEFORE YOU BEGIN

THE INSTRUCTIONS HEREIN SHOULD BE PERFORMED BY A QUALIFIED SERVICE TECHNICIAN. THE PIZZA OVEN MUST BE COMPLETELY COOL AND THE PREVIOUS GAS SOURCE MUST BE SHUT OFF OR REMOVED BEFORE ATTEMPTING GAS CONVERSION. SHUT OFF OR REMOVE GAS SUPPLY TO THE APPLIANCE PRIOR TO DISCONNECTING THE ELECTRICAL POWER.

Some parts inside your pizza oven have sharp edges. Care must be taken when handling the various components to avoid personal injury. Wear gloves when handling.

KIT CONTENTS:

Burner Manifold with pre-installed Orifices
Pilot Assembly
Instructions
Label

TOOLS REQUIRED:

Work gloves
Safety glasses
Phillips screwdriver
Torx screwdriver with T15 tip
Pipe wrench or large slip-joint pliers
10, 11 and 19mm, and 7/16" open end wrenches
Adjustable wrench
3/32 Allen wrench

⚠️ DANGER

If you smell gas:

1. Shut off gas to the appliance.
2. Extinguish any open flame.
3. Open lid.
4. If odor continues, keep away from the appliance and immediately call your gas supplier or your fire department.

⚠️ DANGER

1. Do not store or use gasoline or other flammable liquids or vapors in the vicinity of this or any other appliance.
2. An LP cylinder not connected for use shall not be stored in the vicinity of this or any other appliance.

⚠️ WARNING Flammable Gas - disconnect all propane or natural gas supplies to this unit before servicing.

⚠️ WARNING Electrical Parts & Components – disconnect all power supplies and batteries before servicing.

READ THIS MANUAL CAREFULLY AND COMPLETELY BEFORE USING YOUR PIZZA OVEN TO REDUCE THE RISK OF FIRE, BURN HAZARD, OR OTHER INJURY. KEEP THIS MANUAL FOR FUTURE REFERENCE.



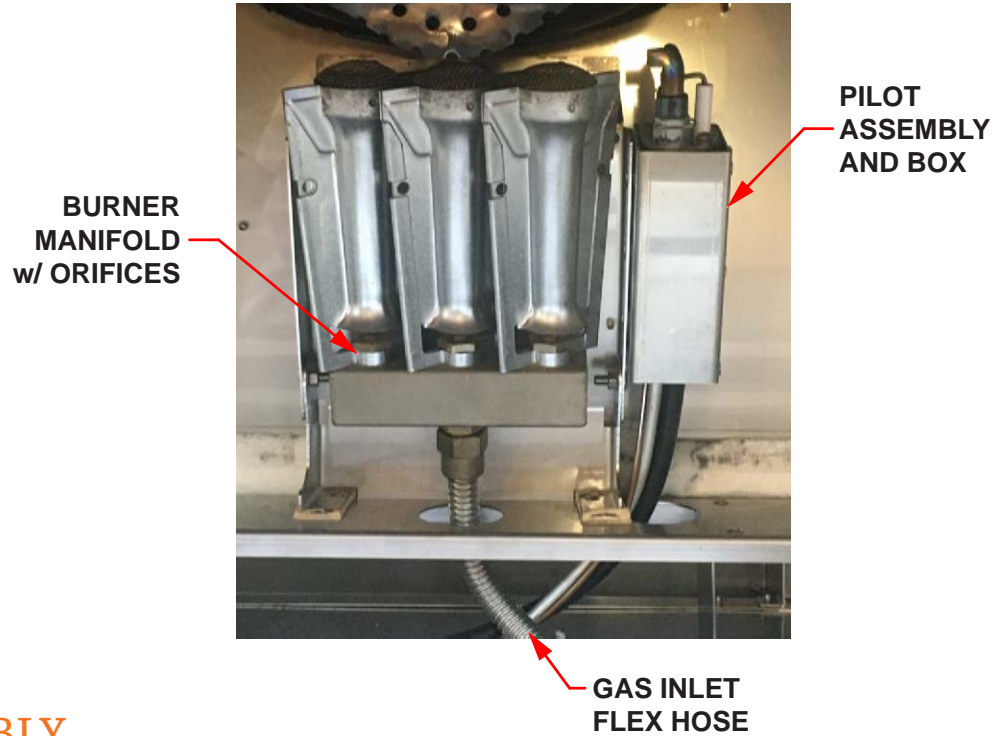
COMPONENT DESCRIPTIONS

The kit provides a complete burner manifold with the appropriate orifices pre-installed for the gas type you are using. The pilot assembly also has a pre-installed orifice for the pilot flame. Use the following instructions to disassemble the various exterior components, remove the ceramic deck, and other interior sheetmetal components to access the components seen below.

CAUTION

Some parts inside your Pizza Oven have sharp edges. Care must be taken when handling the various components to avoid personal injury. Wear gloves when handling.

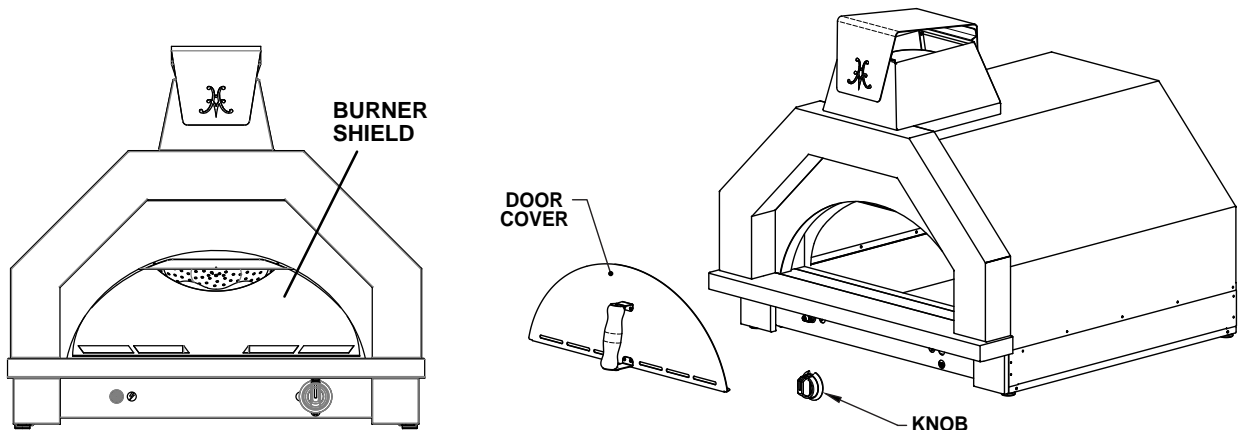
Place the pizza oven on a stable countertop or table at a comfortable work height. The appliance is very heavy (200 lbs / 90 kg) and will require 2 people to lift. Use caution and do not drop the unit - the ceramic deck material inside the oven may crack.



DISASSEMBLY

1. Begin by removing the items shown. Reach inside and remove the burner shield at the back of the oven cavity. The shield is held in place by the ceramic oven deck and should lift straight up.

The knob will pull off the valve stem.



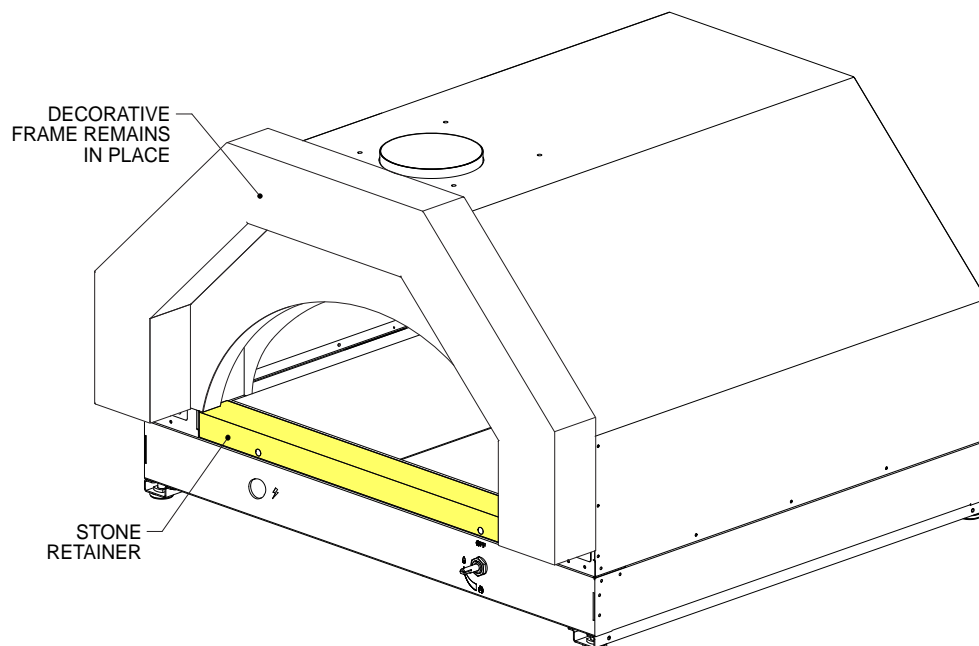
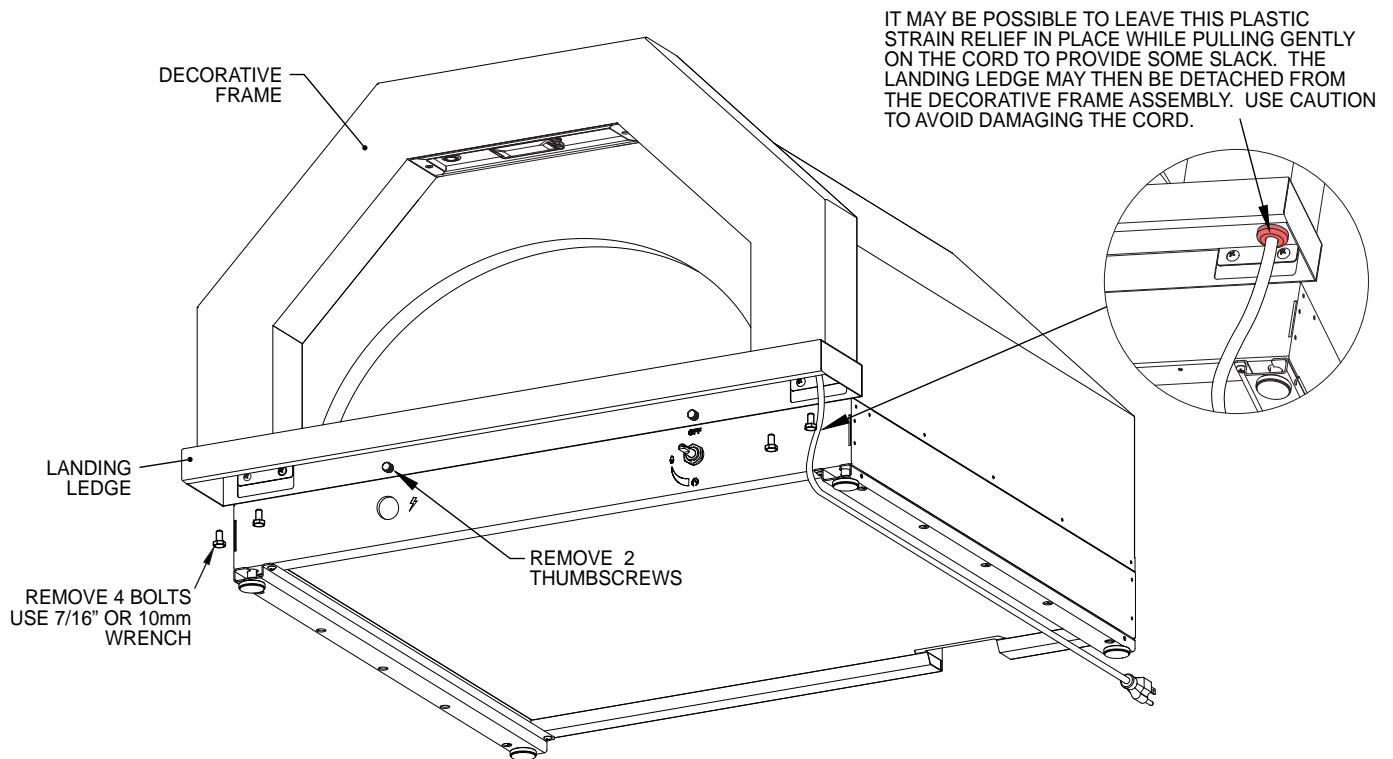
DISASSEMBLY (CONT.)



- It is possible to remove the landing ledge without removing the entire decorative frame assembly. If your unit has the lighting kit installed, see inset note to keep the cord in place.

Remove 2 thumbscrews and 4 bolts under the landing ledge as shown below. The landing ledge can then be detached completely (or carefully swung to the right with the electrical cord attached - read inset note about the strain relief).

EN



PIZZA OVEN WITH LANDING LEDGE REMOVED



EN

CERAMIC PIZZA STONES

3. Move the stone retainer forward, then up to remove.



STONE RETAINER

4. Carefully slide out the pizza stones and set aside.

STONES EXPOSED SLIDE OUT CAREFULLY



5. Slide out this sheetmetal stone support and set aside. This assembly contains insulation materials inside. Use caution when handling.

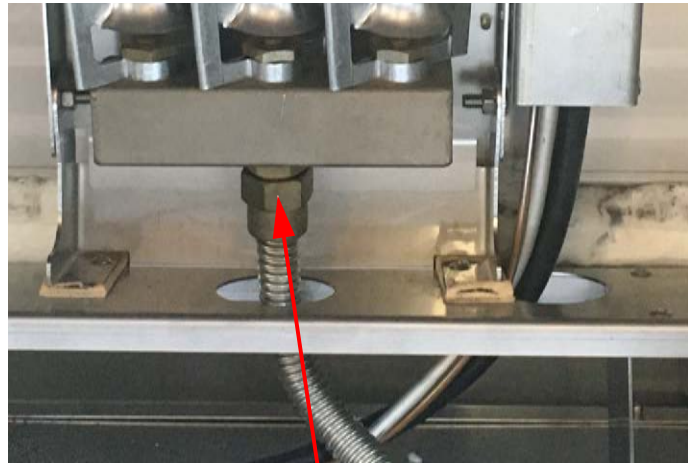
SLIDE OUT THE STONE SUPPORT



DISASSEMBLY (CONT.)



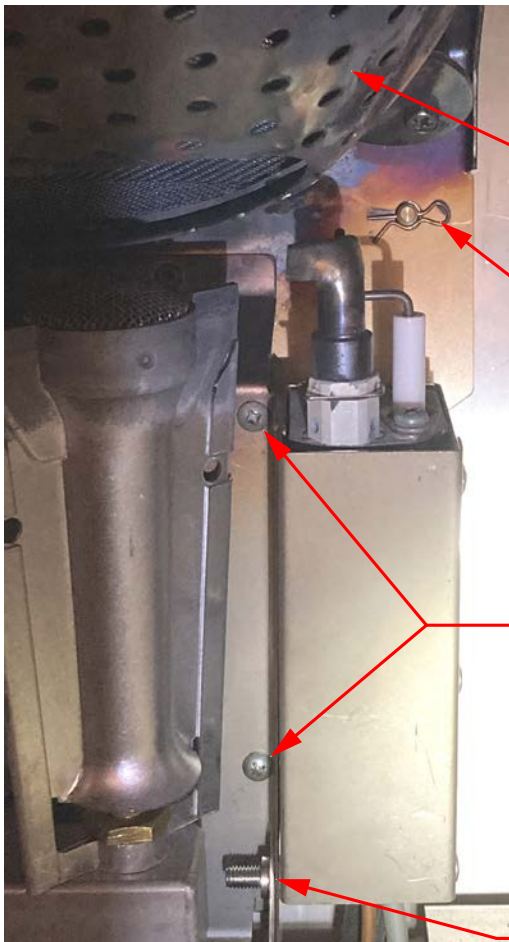
6. Disconnect the gas inlet flex hose at the base of the burner manifold with a 19mm wrench. Do not bend the flex hose unnecessarily as it may crack.



**GAS INLET
19mm WRENCH**

EN

7. Remove 2 pilot box attachment screws. Gently push the pilot assembly to the side. Then remove burner side attachment screws and rear wall cotter pins on either side of the burner as shown below. This will allow the entire burner assembly and flame spreader to come away from the rear wall for removal from the oven.



FLAME SPREADER

**BURNER
REAR WALL
ATTACHMENT
COTTER PIN**

**PILOT BOX
ATTACHMENT
SCREWS - PHILLIPS**

**BURNER SIDE
ATTACHMENT
SCREW - TORX T15**

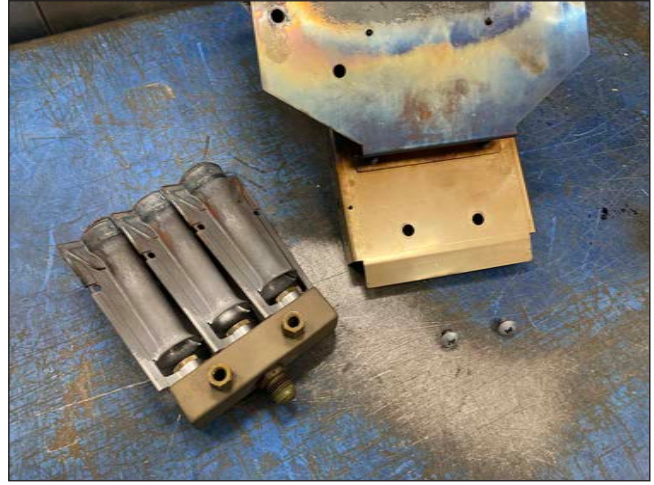




DISASSEMBLY (CONT.)

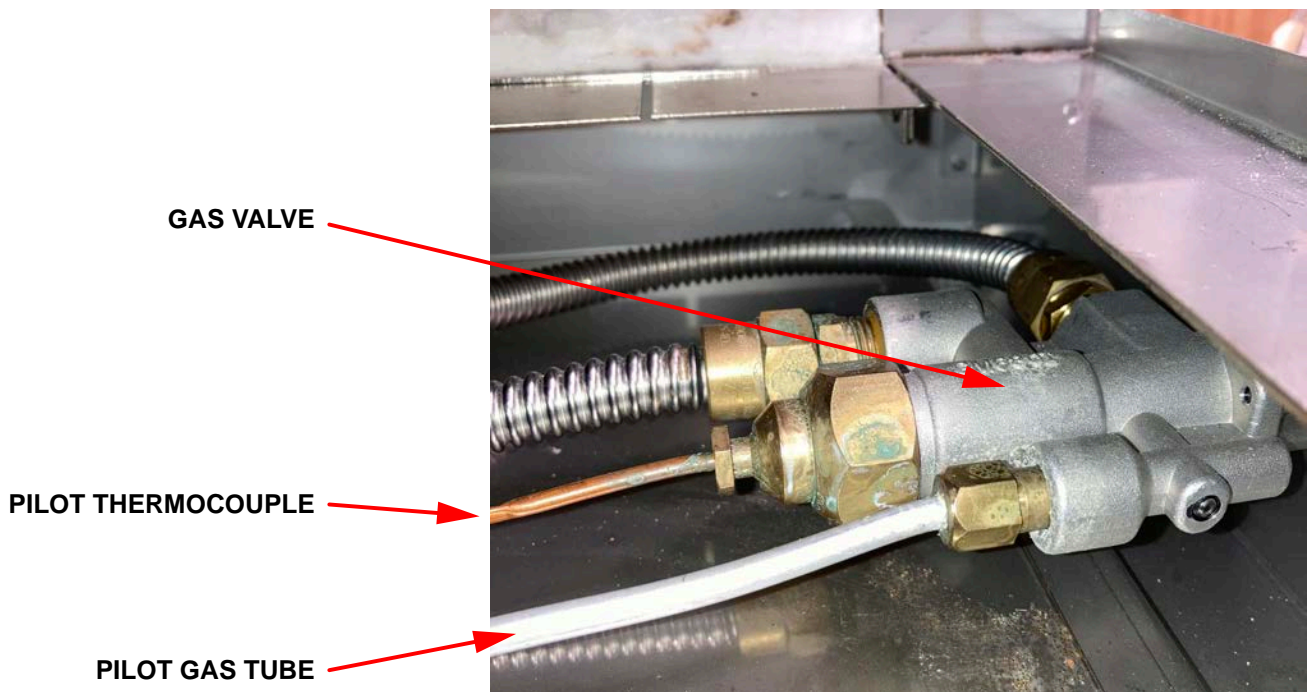
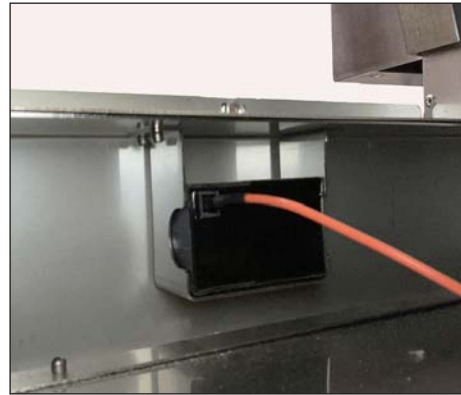
8. With the burner assembly removed, flip it over and remove the 2 screws shown here.

The burner is now completely disassembled.



9. Reach inside and carefully disconnect the orange wire at the back of the ignition module.

Then disconnect the thin copper thermocouple connection on the gas valve, and the small aluminum pilot gas tube. Use the proper 10 and 11mm wrenches and even pressure to disconnect these lines. **DO NOT** disconnect the larger gas flex hoses on the valve. The old pilot assembly can now be removed from the oven.



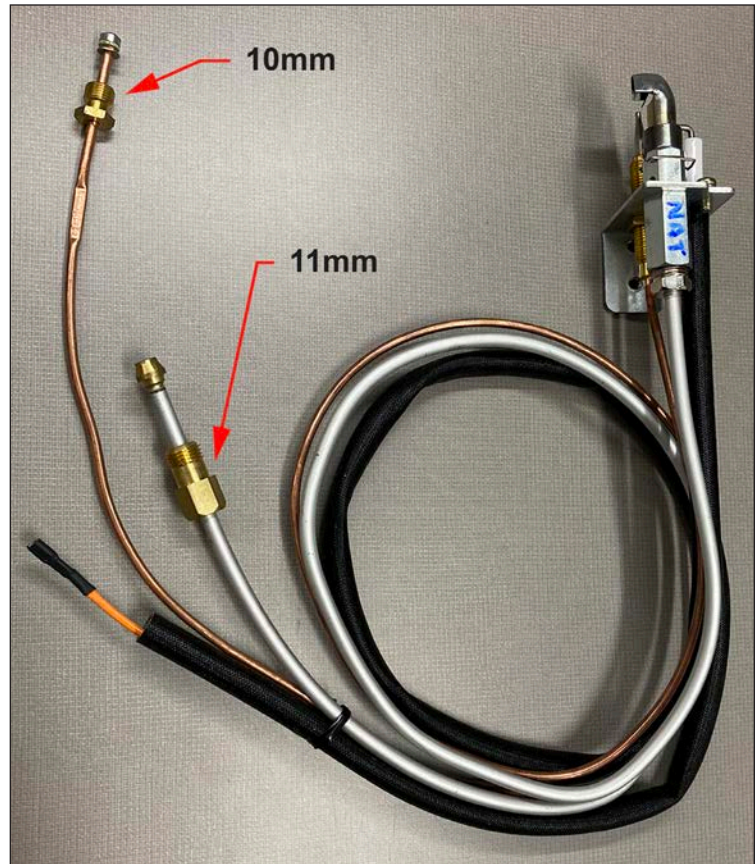
REASSEMBLY



EN

1. This is the new pilot assembly.

The box which covered the old pilot assembly (shown below) needs to be transferred over to the new pilot assembly. Remove 2 side screws and slide the old pilot assembly out of the box.



2. **USE EXTREME CAUTION** when handling the thin copper tubing of the new thermocouple sensor and the small aluminum tubing of the pilot gas line. Gently straighten the tubes as needed to accommodate them inside the box, and when routing the lines inside the oven to the gas valve. Avoid kinks which will permanently damage the assembly.

Do not over-tighten the 10 and 11mm fittings when attaching to the gas valve. No sealant or pipe dope is required for these connections.

Connect the orange wire to the back of the ignition module.



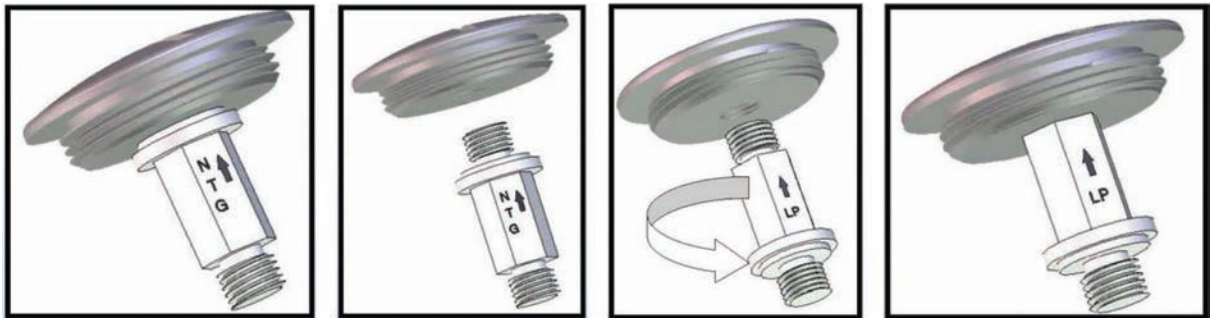
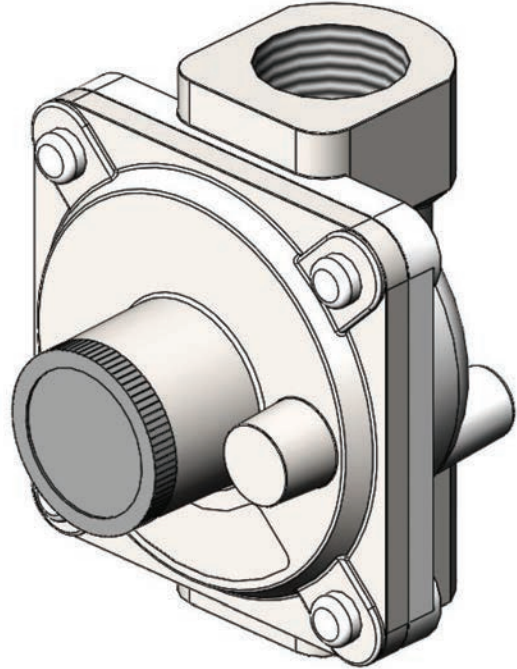
3. Reassembly is the reverse process of disassembly. Use care when reconnecting the gas lines as mentioned above. Proceed to the next section (Converting the Regulator and Leak Testing) before you re-install the pizza stones and support structures.



CONVERTING THE REGULATOR

1. It is possible to modify the regulator in-place. Modify as per instruction below. The small plastic part has markings on it showing which orientation to use for NG or LP gas.

REMOVE THIS CAP. USE CAUTION, THERE IS A SMALL SPRING INSIDE.



THERE IS A SMALL PLASTIC SPRING GUIDE (USUALLY COLORED BLUE) UNDER THE CAP. UNSCREW THIS PART AND FLIP OVER AND RE-INSTALL IN THE CAP. THEN RE-INSTALL THE CAP INTO THE REGULATOR.

2. After conversion, the label provided in the kit must be attached to the unit. Affix the label next to the existing rating label on the back of the unit. The qualified service technician will fill in the Gas Type, Manifold Pressure, and BTU rate of the burner. The technician should sign and date the label as well.
3. Proceed to next section - LEAK TESTING.

LEAK TESTING



GENERAL

A complete gas tightness check must be performed on all gas-carrying components due to possible movement during installation, or excessive pressure unknowingly being applied to parts of the unit. Periodically check the whole system for leaks, or immediately check if the smell of gas is detected.

BEFORE TESTING

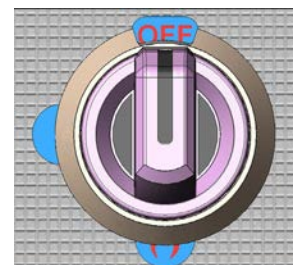
- Be sure you tightened all fittings on all components shown in the previous steps.
- Do not smoke while leak testing.
- Never leak test with an open flame.
- Make a soap solution of one part liquid detergent and one part water for leak testing purposes.
- Apply the solution to the gas fittings by using a spray bottle, a brush, or a sponge.
- For LP units using a portable cylinder, always check with a full LP cylinder.

⚠ WARNING

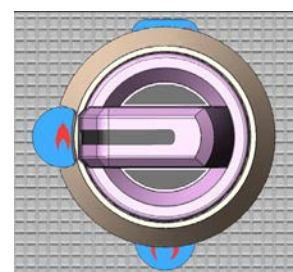
STAND AS FAR AWAY AS POSSIBLE WHEN LIGHTING - KEEP YOUR FACE AND BODY FAR AWAY!

TO TEST

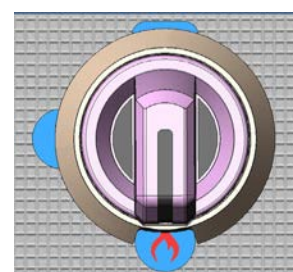
- Make sure the control valve is in the “OFF” position.
- Apply the soap solution described above to all fittings, hoses, etc.
- Turn the gas supply on. Turn and hold in the control knob at the PILOT position to allow gas to flow which will purge any air out of the lines. Continue holding in the knob for about 30 seconds. **DO NOT IGNITE THE FLAME.** Release the knob.
- Apply more soap solution as needed to all connections from the supply line or LP cylinder, up the rear of the unit, and all tubes, fittings, and hoses inside the oven, whether you touched them or not. Bubbles will appear where a leak is present. If a leak is present, immediately turn off gas supply, tighten any leaking fittings, turn the gas supply back on, and recheck.
- Small movements to flex hoses can result in cracks which must be detected. Damaged parts must be replaced.
- Follow the lighting instructions in the Pizza Oven User Manual to light the pilot. Allow the pilot to remain lit for 20-30 seconds. Now turn the control knob to the ON position which will light the main burner. Check for leaks at the large flex hose at the base of the main burner. Tighten this fitting as needed if you see bubbles.
- If you cannot stop a gas leak, turn off the gas supply and call the dealer where you purchased your Pizza Oven.
- Do not use the Pizza Oven until all connections have been checked and do not leak.



OFF POSITION



PILOT POSITION



ON POSITION

FOR UNITS WITH A PORTABLE LP TANK

IMPORTANT NOTE - Always check for leaks after every LP cylinder change.

If a leak is present at the regulator, or if there is evidence of excessive abrasion or wear, or the hose is cut, it must be replaced before using the appliance. The hose and LP regulator are supplied as a complete assembly and must be replaced together. Do not attempt to repair or replace the hose itself. Contact your Hestan dealer for genuine replacement regulator P/N 014309.

Check all gas supply fittings for leaks before each use. It is handy to keep a spray bottle of soapy water near the shut-off valve of the gas supply line. Spray all the fittings, hoses, etc. Bubbles indicate leaks.



*THIS PAGE LEFT INTENTIONALLY BLANK
CETTE PAGE LAISSÉE INTENTIONNELLEMENT VIERGE*



Instructions d'installation - Four à Pizza Campania™ KIT # AGCKPO-NG / AGCKPO-LP

⚠️ AVERTISSEMENT

Ce kit de conversion doit être installé par une agence de service qualifiée conformément aux instructions du fabricant et à tous les codes et exigences applicables de l'autorité compétente. Si les informations contenues dans ces instructions ne sont pas suivies à la lettre, un incendie, une explosion ou la production de monoxyde de carbone pourrait en résulter, entraînant des dommages matériels, des blessures graves ou la mort. L'agence de service qualifiée est responsable de la bonne installation de ce kit. L'installation n'est pas correcte et complète jusqu'à ce que le fonctionnement de l'appareil converti soit vérifié conformément aux instructions du fabricant fournies avec ce kit.

IMPORTANT - LISEZ TOUTES LES INSTRUCTIONS AVANT DE COMMENCER

LES INSTRUCTIONS CI-DESSOUS DOIVENT ÊTRE EFFECTUÉES PAR UN TECHNICIEN DE SERVICE QUALIFIÉ. LA FOUR À PIZZA DOIT ÊTRE COMPLÈTEMENT REFROIDI ET LA SOURCE DE GAZ ANTÉRIEURE DOIT ÊTRE COUPÉE OU DÉMONTÉE AVANT DE TENTER LA CONVERSION DU GAZ. COUPEZ OU RETIREZ L'ALIMENTATION EN GAZ DE L'APPAREIL AVANT DE DÉBRANCHER L'ALIMENTATION ÉLECTRIQUE.

Certaines parties de votre brûleur ont des bords tranchants. Des précautions doivent être prises lors de la manipulation des divers composants pour éviter les blessures. Porter des gants lors de la manipulation.

CONTENU DU KIT:

Collecteur de brûleur avec orifices préinstallés
Assemblage pilote
Instructions
Étiquette

OUTILS NÉCESSAIRES:

Gants de travail
Lunettes de protection
Tournevis cruciforme
Tournevis Torx avec pointe T15
Clé à pipe ou grosse pince à joint coulissant
Clés plates de 10, 11, 19mm et 7/16 po
Clé à molette
Clé Allen 3/32 po

⚠️ DANGER

S'il y a une odeur de gaz:

1. Coupez l'admission de gaz de l'appareil.
2. Éteindre toute flamme nue.
3. Ouvrir le couvercle.
4. Si l'odeur persiste, éloignez-vous de l'appareil et appelez immédiatement le fournisseur de gaz ou le service d'incendie.

⚠️ DANGER

1. Ne pas entreposer ni utiliser de l'essence ni d'autres vapeurs ou liquides inflammables dans le voisinage de l'appareil, ni de tout autre appareil.
2. Une bouteille de propane qui n'est pas raccordée en vue de son utilisation, ne doit pas être entreposée dans le voisinage de cet appareil ou de tout autre appareil.

⚠️ AVERTISSEMENT

Gaz inflammable - débrancher toute alimentation en propane ou gaz naturel de cet appareil avant de procéder à l'entretien de celui-ci.

⚠️ AVERTISSEMENT

Pièces et composants électriques – débrancher les alimentations électriques de toute nature avant de procéder à une opération d'entretien.

LIRE CE MANUEL ATTENTIVEMENT ET ENTIÈREMENT AVANT D'UTILISER LE FOUR À PIZZA POUR LIMITER LES RISQUES D'INCENDIE, DE BRÛLURES OU D'AUTRES BLESSURES. CONSERVER CE MANUEL À TITRE DE RÉFÉRENCE.



DESCRIPTION DES COMPOSANTS

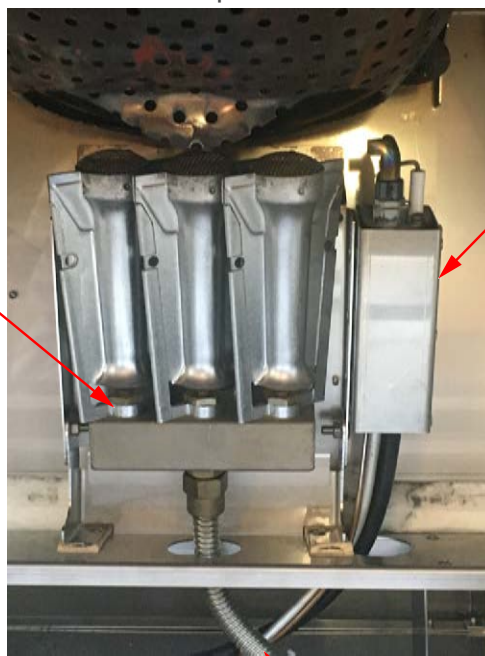
Le kit fournit un collecteur de brûleur complet avec les orifices appropriés préinstallés pour le type de gaz que vous utilisez. L'ensemble de pilote a également un orifice pré-installé pour la flamme de la pilote. Utilisez les instructions suivantes pour démonter les divers composants extérieurs, retirer le pont en céramique, et les autres composants intérieurs en tôle pour accéder aux composants ci-dessous.

⚠ PRÉCAUTION

Certaines pièces à l'intérieur de la Four à Pizza ont des bords tranchants. Des précautions doivent être prises lors de la manipulation des divers composants pour éviter les blessures. Portez des gants lors de la manipulation.

Placez le four à pizza sur un plan de travail ou une table stable à une hauteur de travail confortable. L'appareil est très lourd (200 lb / 90 kg) et nécessitera 2 personnes pour le soulever. Soyez prudent et ne laissez pas tomber l'appareil - le matériau du plateau en céramique à l'intérieur du four peut se fissurer.

COLLECTEUR
DE BRÛLEUR
AVEC ORIFICES



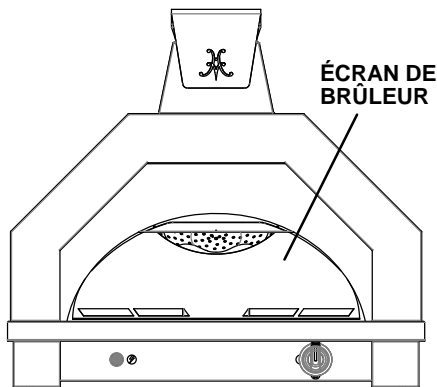
ENSEMBLE
DU PILOTE
ET COFFRET

ENTRÉE DE GAZ
TUYAU FLEXIBLE



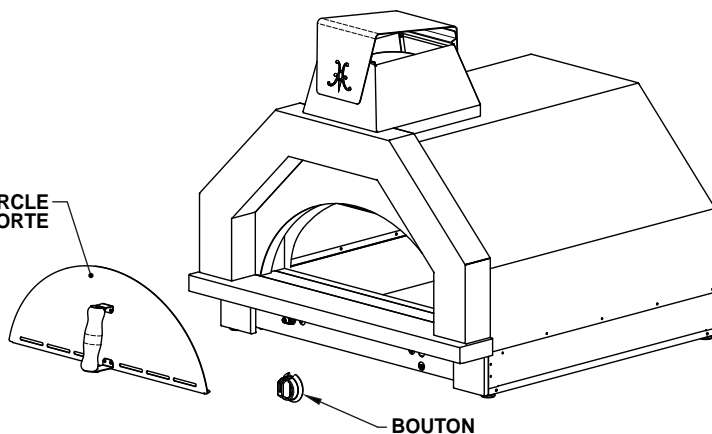
DÉMONTAGE

1. Commencez par supprimer les éléments affichés. Accédez à l'intérieur et retirez l'écran de brûleur à l'arrière de la cavité du four. L'écran est maintenu en place par le pont du four en céramique et doit se soulever vers le haut. Le bouton retirera la tige de la robinet.



ÉCRAN DE
BRÛLEUR

COUVERCLE
DE PORTE



BOUTON

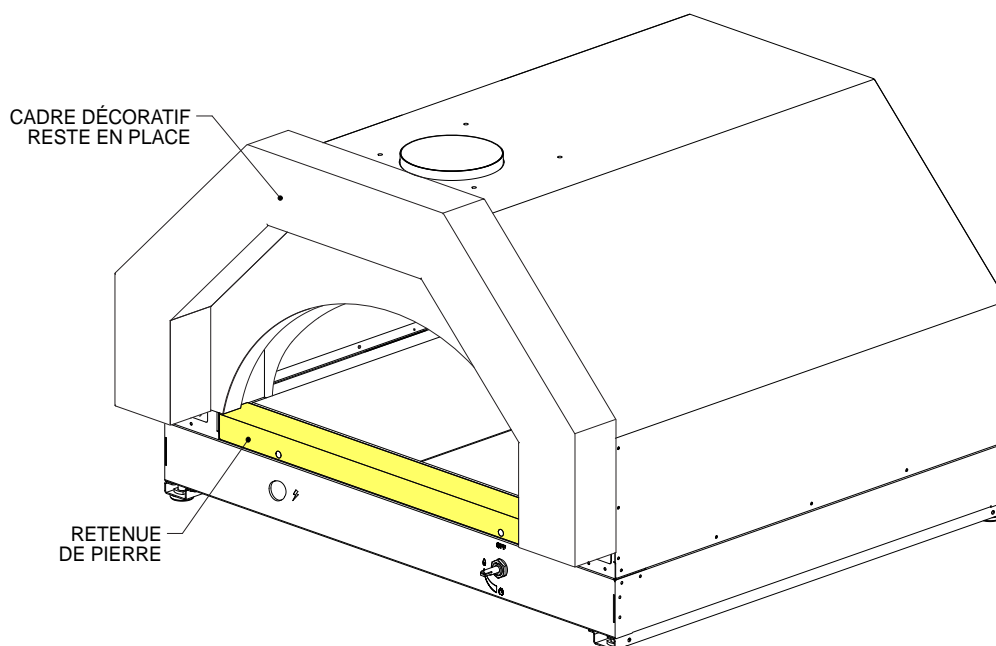
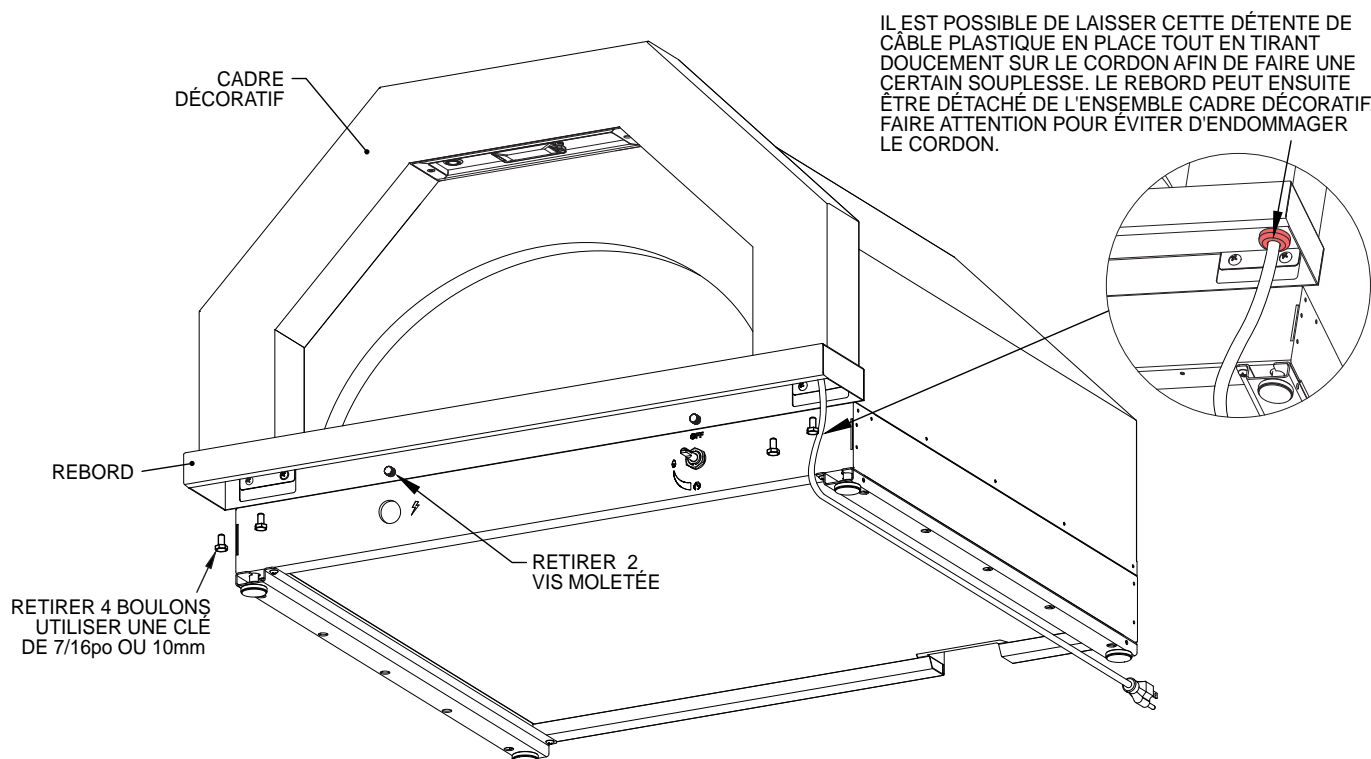
DÉMONTAGE (SUITE)



- Il est possible de retirer le rebord sans retirer l'ensemble du cadre décoratif. Si le kit d'éclairage est installé sur votre appareil, reportez-vous à la note encadrée pour maintenir le cordon en place.

Retirez les 2 vis moletées et les 4 boulons sous le rebord comme indiqué ci-dessous. Le rebord peut alors être complètement détaché (ou prudemment basculé vers la droite avec le cordon électrique attaché - lisez la note encadrée sur la détente de câble).

FR

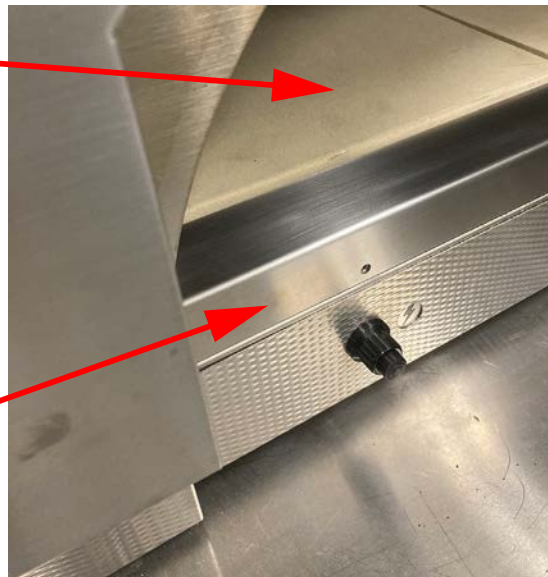


FOUR À PIZZA AVEC REBORD RETIRÉE



PIERRES EN CÉRAMIQUE

3. Déplacez le retenue de pierre vers l'avant, puis vers le haut pour le retirer.



RETENUE DE PIERRE

4. Retirez délicatement les pierres et mettez de côté.

PIERRES EXPOSÉES GLISSEZ AVEC PRÉCAUTION



5. Faites glisser ce support de pierre en tôle et mettez-le de côté. Cet assemblage contient des matériaux d'isolation à l'intérieur. Soyez prudent lors de la manipulation.

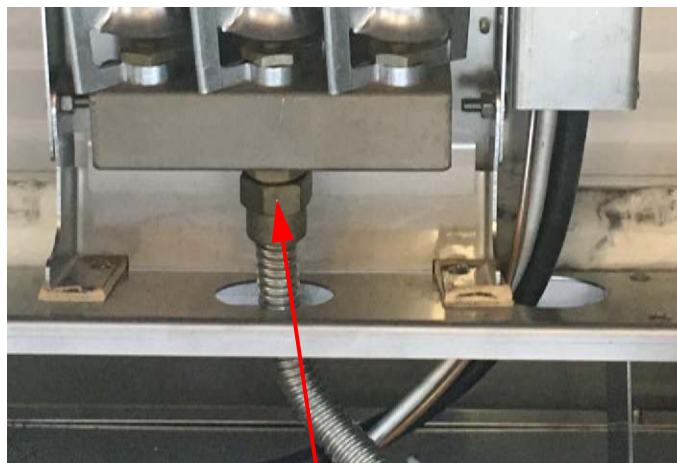
FAITES GLISSER LE SUPPORT DES PIERRES



DÉMONTAGE (SUITE)



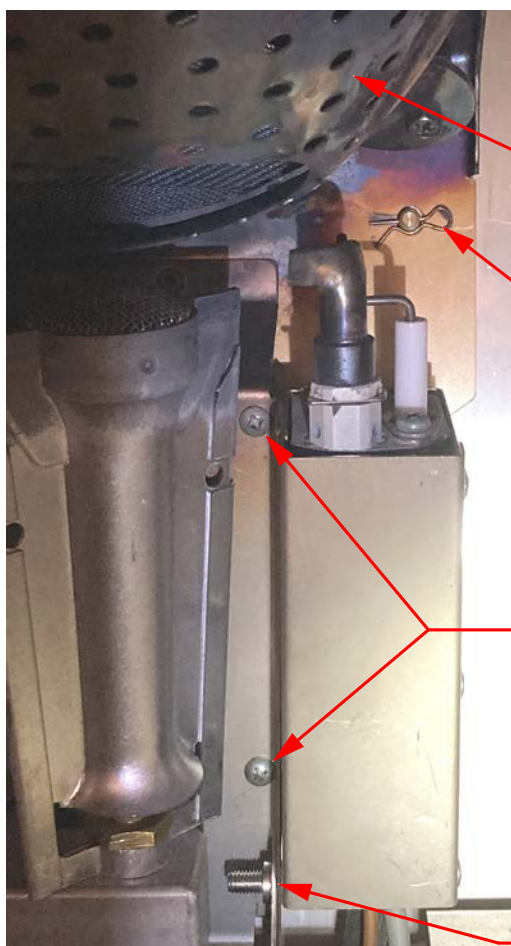
- Débranchez le tuyau flexible d'arrivée de gaz à la base du collecteur du brûleur avec une clé de 19 mm. Ne pliez pas le tuyau flexible inutilement car il pourrait se fissurer.



**ENTRÉE DE GAZ
CLÉ DE 19mm**

- Retirez les 2 vis de fixation du coffret de pilote. Poussez doucement l'ensemble pilote sur le côté.

Retirez ensuite les vis de fixation latérales du brûleur et les goupilles de fixation de la paroi arrière de chaque côté du brûleur, comme illustré ci-dessous. Cela permettra à l'ensemble du brûleur et au diffuseur de flamme de se détacher de la paroi arrière pour être retirés du four.



**DIFFUSEUR
DE FLAMME**

**GOUPILLE DE
FIXATION DU
BRÛLEUR
SUR LA PAROI
ARRIÈRE**

**VIS DE FIXATION DU
COFFRET DE TYPE
CRUCIFORME**

**VIS DE FIXATION DU
BRÛLEUR SUR LES CÔTÉS
DE TYPE TORX T-15**

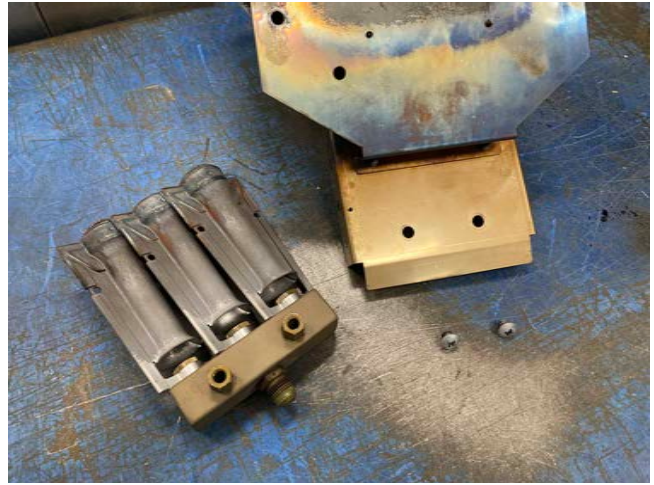




DÉMONTAGE (SUITE)

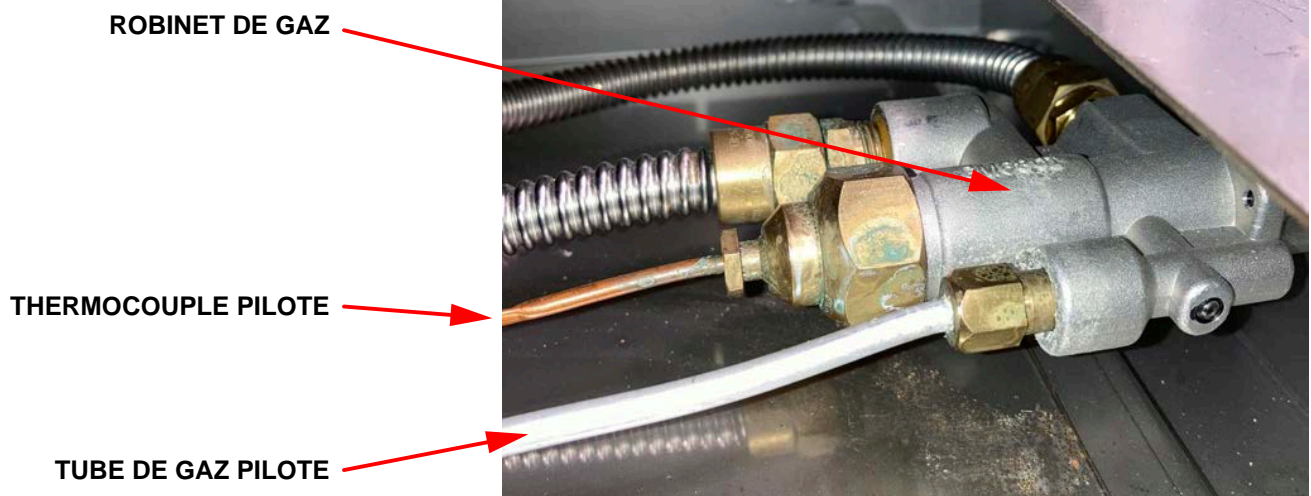
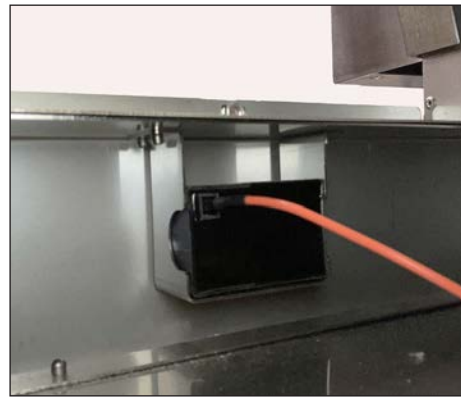
- Une fois l'assemblage du brûleur retiré, retournez-le et retirez les 2 vis illustrées ici.

Le brûleur est maintenant complètement démonté.



- Atteignez l'intérieur et débranchez soigneusement le fil orange à l'arrière du module d'allumage.

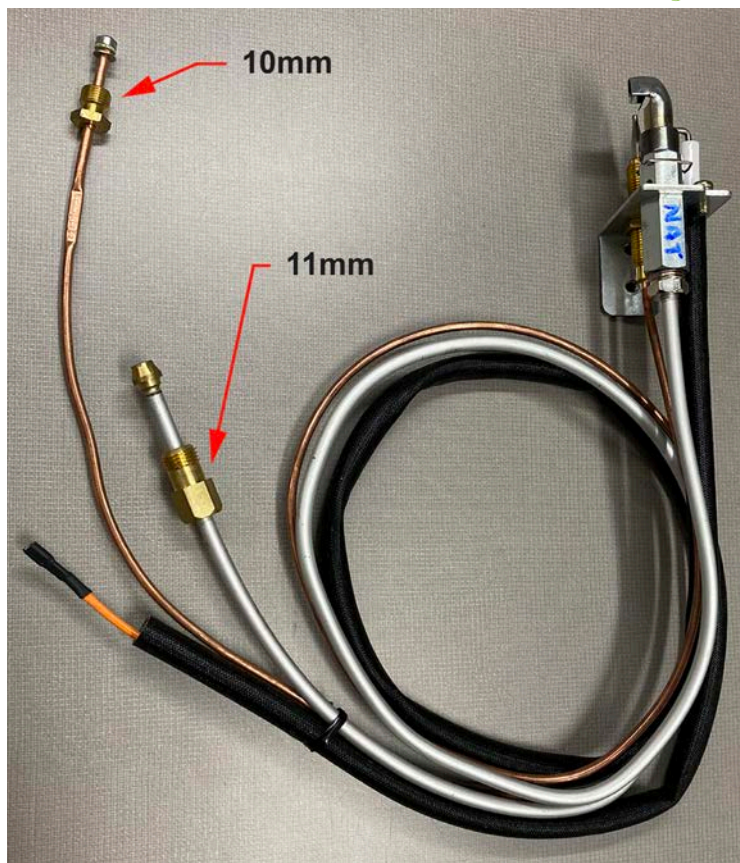
Déconnectez ensuite la fine connexion du thermocouple en cuivre sur la robinet de gaz et le petit tube de gaz pilote en aluminium. Utilisez les clés appropriées de 10 et 11 mm et une pression uniforme pour déconnecter ces lignes. NE PAS débrancher les plus gros tuyaux flexibles de gaz sur la robinet. L'ancien assemblage de la pilote peut être retiré du four.





1. Ceci est le nouvel ensemble pilote.

La coffret qui recouvrait l'ancien assemblage pilote (illustré ci-dessous) doit être transférée vers le nouvel assemblage pilote. Retirez les 2 vis latérales et faites glisser l'ancien assemblage de la pilote hors de la coffret.



FR

2. **UTILISEZ UNE EXTRÊME PRUDENCE** lorsque vous manipulez le tube en cuivre mince du nouveau capteur de thermocouple et le petit tube en aluminium de la conduite de gaz de la pilote. Redressez doucement les tubes au besoin pour les loger à l'intérieur de la coffret et lors de l'acheminement des conduites à l'intérieur du four jusqu'à la robinet de gaz. Évitez les plis qui endommageraient définitivement l'assemblage.

Ne pas trop serrer les raccords de 10 et 11 mm lors de la fixation au robinet de gaz. Aucun produit d'étanchéité ou pâte à joint n'est requis pour ces connexions.

Connectez le fil orange à l'arrière du module d'allumage.



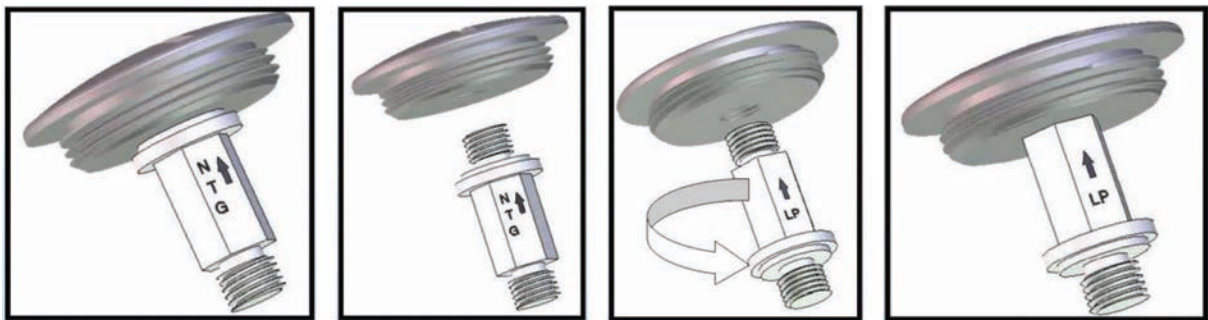
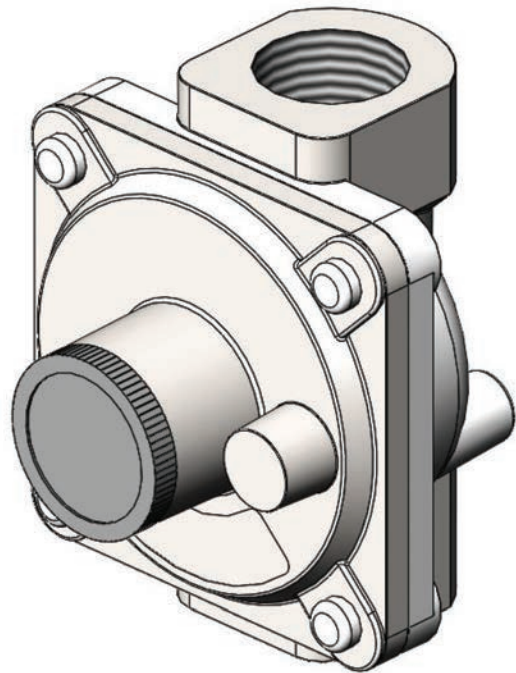
3. Le remontage est le processus inverse du démontage. Soyez prudent lorsque vous reconnectez les conduites de gaz comme mentionné ci-dessus. Passez à la section suivante (Convertir le Détendeur et Test de Fuite) avant de réinstaller les pierres à pizza et les structures de support.



CONVERTIR LE DÉTENDEUR

1. Il est possible de modifier le détendeur en place. Modifiez selon les instructions ci-dessous. La petite pièce en plastique comporte des marques indiquant l'orientation à utiliser pour le gaz naturel ou propane (GPL).

RETIREZ CE CAPUCHON.
ATTENTION, IL Y A UN PETIT
RESSORT A L'INTERIEUR.



IL Y A UN PETIT GUIDE DE RESSORT EN PLASTIQUE (GÉNÉRALEMENT DE COULEUR BLEU) SOUS LE CAPUCHON. DÉVISSEZ CETTE PIÈCE ET RETOURNEZ ET RÉINSTALLEZ DANS LE CAPUCHON. PUIS RÉINSTALLER LE CAPUCHON DANS LE DÉTENDEUR.

2. Après la conversion, l'étiquette fournie dans le kit doit être apposée sur l'unité. Apposez l'étiquette à côté de la plaque signalétique existante à l'arrière de l'unité. Le technicien de service qualifié remplira le type de gaz, la pression du collecteur et les taux de BTU du brûleur. Le technicien doit également signer et dater l'étiquette.
3. Passez à la section suivante - TEST DE FUITE.

TEST DE FUITE



GÉNÉRAL

Un contrôle complet de l'étanchéité au gaz doit être effectué sur tous les composants transportant du gaz en raison d'un mouvement possible pendant l'installation ou d'une pression excessive appliquée sans le savoir sur des parties de l'unité. Vérifiez périodiquement l'ensemble du système pour détecter les fuites ou vérifiez immédiatement si une odeur de gaz est détectée.

AVANT DE TESTER

- Assurez-vous d'avoir serré tous les raccords sur tous les composants indiqués dans les étapes précédentes.
- Ne fumez pas pendant le test de fuite.
- Ne jamais tester les fuites avec une flamme nue.
- Préparez une solution savonneuse composée d'une partie de détergent liquide et d'une partie d'eau à des fins de test de fuite.
- Appliquez la solution sur les raccords de gaz à l'aide d'un vaporisateur, d'un pinceau ou d'une éponge.
- Pour les unités GPL utilisant un cylindre portable, vérifiez toujours avec un cylindre GPL plein.

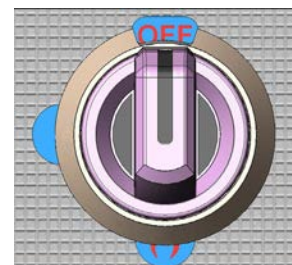


TENEZ-VOUS LE PLUS LOIN POSSIBLE LORS DE L'ALLUMAGE - GARDEZ VOTRE VISAGE ET VOTRE CORPS LOIN !!

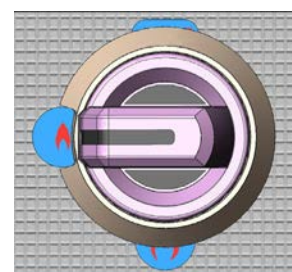
TESTER

- Assurez-vous que la bouton de commande est en position « OFF ».
- Appliquez la solution savonneuse décrite ci-dessus sur tous les raccords, tuyaux, etc.
- Ouvrez l'alimentation en gaz. Tournez et maintenez enfoncé le bouton de commande à la position PILOTE pour permettre au gaz de s'écouler, ce qui purgera l'air des conduites. Continuez à maintenir le bouton enfoncé pendant environ 30 secondes. N'ALLUMEZ PAS LA FLAMME. Relâchez le bouton.
- Appliquez plus de solution savonneuse au besoin sur toutes les connexions de la conduite d'alimentation ou de la bouteille de GPL, à l'arrière de l'appareil, et sur tous les tubes, raccords et tuyaux à l'intérieur du four, que vous les ayez touchés ou non. Des bulles apparaîtront là où une fuite est présente. En cas de fuite, fermez immédiatement l'alimentation en gaz, resserrez les raccords qui fuient, rallumez l'alimentation en gaz et revérifiez.
- De petits mouvements sur les tuyaux flexibles peuvent entraîner des fissures qui doivent être détectées. Les pièces endommagées doivent être remplacées.
- Suivez les instructions d'allumage dans le manuel d'utilisation du Four à Pizza pour allumer la pilote. Laissez la pilote rester allumée pendant 20 à 30 secondes. Tournez maintenant le bouton de commande sur la position ON (allumé), ce qui allumera le brûleur principal. Vérifiez s'il y a des fuites au niveau du gros tuyau flexible à la base du brûleur principal. Serrez ce raccord au besoin si vous voyez des bulles.
- Si vous ne pouvez pas arrêter une fuite de gaz, coupez l'alimentation en gaz et appelez le revendeur où vous avez acheté votre Four à Pizza.
- N'utilisez pas le Four à Pizza tant que toutes les connexions n'ont pas été vérifiées et ne fuient pas.

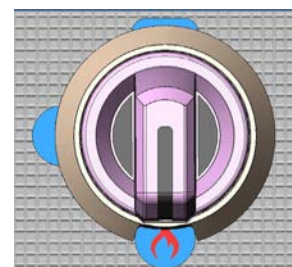
(CONTINUE SUR LA PAGE SUIVANTE)



POSITION ARRÊT



POSITION PILOTE



POSITION ALLUMÉ



TEST DE FUITE (SUITE)

POUR LES APPAREILS AVEC UN RÉSERVOIR DE PROPANE (GPL) PORTABLE.

REMARQUE IMPORTANTE - Vérifiez toujours s'il y a des fuites après chaque changement de cylindre de propane (GPL).

Si une fuite est présente au niveau du détendeur, ou s'il y a des signes d'abrasion ou d'usure excessive, ou si le tuyau est coupé, il doit être remplacé avant d'utiliser l'appareil. Le tuyau et le détendeur sont fournis comme un ensemble complet et doivent être remplacés ensemble. N'essayez pas de réparer ou de remplacer le tuyau lui-même. Contactez votre revendeur Hestan pour obtenir un détendeur de remplacement d'origine N° de pièce 014309.

Vérifiez que tous les raccords d'alimentation en gaz ne fuient pas avant chaque utilisation. Il est pratique de conserver un vaporisateur d'eau savonneuse à proximité du robinet d'arrêt de la conduite d'alimentation en gaz. Vaporisez tous les raccords, tuyaux, etc. Les bulles indiquent des fuites.

FR