

User Manual
Manuel de l'utilisateur
Manual de usuario

Robot Vacuum and Mop
Robot aspirateur et vadrouille
Robot Aspirador y Mopa

Dear users/Chers utilisateurs/Estimado usuario:

Thank you for purchasing Narwal products. To access comprehensive support from Narwal, you are recommended to read carefully the manual and illustrations before using the product. Please keep the manual properly. Merci d'avoir acheté un produit Narwal. Pour bénéficier d'un support complet de Narwal, nous vous recommandons de lire attentivement ce manuel et ses illustrations avant d'utiliser le produit. Veuillez conserver ce manuel en lieu sûr. Gracias por adquirir un producto de Yunjiáng. Para disfrutar del soporte completo de Yunjiáng, lea detenidamente este manual y las ilustraciones relacionadas antes de utilizar el producto, y conserve este manual en un lugar seguro. The manual may be updated from time to time based on product updates and user feedback. Please scan the QR code below to browse the official website and view the latest version.

Ce manuel peut être mis à jour périodiquement en fonction des évolutions du produit et des commentaires des utilisateurs. Veuillez scanner le code QR ci-dessous pour visiter le site officiel et consulter la dernière version. El contenido de este manual puede actualizarse periódicamente en función de las mejoras del producto y los comentarios de los usuarios. Escanee el código QR a continuación para visitar nuestro sitio web y consultar la última versión publicada.

In case of any problem in using the product, please contact Narwal after-sales customer service through the following ways: En cas de problème lors de l'utilisation du produit, veuillez contacter le service après-vente de Narwal par les moyens suivants :

Si tiene algún problema durante el uso, comuníquese con el servicio de atención al cliente de Yunjiáng a través de los siguientes medios:

Customer service email:
Courriel du service client :

Correo electrónico de atención al cliente:
support.na@global.narwal.com(North America)
support.fr@global.narwal.com(France)

*For other countries, please refer to the after-sales contact information provided by your local vendors.

*Pour les autres pays, veuillez vous référer aux coordonnées du service après-vente fournies par votre revendeur local.

*Para otros países, consulte los datos de contacto del servicio posventa proporcionados por el canal de compra local.

We wish you a pleasant experience!
Nous vous souhaitons une excellente expérience !
¡Le deseamos una experiencia satisfactoria!

CONTENTS

TABLE DES MATIÈRES

Índice

en	02
fr-ca	06
es-MX	11



WWW.NARWAL.COM



Electronic version of the user manual
Elektronische Version des Benutzerhandbuchs
Versione elettronica del manuale d'uso
Version électronique du Manuel d'utilisateur
Versión electrónica del manual de usuario
Электронная версия руководства пользователя
전자 설명서
Kullanım kılavuzunun elektronik versiyonu
Wersja elektroniczna instrukcji obsługi
Bản điện tử sách hướng dẫn sử dụng
إصدار إلكتروني لكتاب التعليمات
שחמשהל הורדנו לך את חוברתקטלוג הדור
إصدار إلكتروني لكتاب التعليمات
Version électronique du manuel de l'utilisateur
Manual electrónico

Regional Availability and Compatibility

Based on user experience consideration and relevant legal and compliant requirements, Narwal products normally sold by Narwal (and its authorized retailers) are only available for use and after-sales service support in the country or region in which they were originally sold. If a product is shipped to any other countries or regions, you might not be able to use the Narwal App to bind the product or perform relevant operations. We recommend that you purchase the local version of the Narwal product from Narwal or its authorized retailers in order to obtain the best product use and service experience.

For avoidance of doubt, Narwal products sold by Narwal (and its authorized retailers) in the PRC are only available for use and after-sales service support in the PRC (for this purpose, excluding Hong Kong, Macao and Taiwan).

1. Product At A Glance

1.1 Check list

Main parts



Robot × 1
(including dust collection box × 1,
mopping module × 2, binocular
camera cover × 1)



Base station × 1
(including cleaning base × 1, clean
water tank × 1, dirty water tank × 1)

Accessories



Anti-tangling
side brush × 2



Base station
power cord × 1



Detergent × 1



Base station
dust bag × 2



Replaceable
insert bin × 1



Dust bin filter × 1



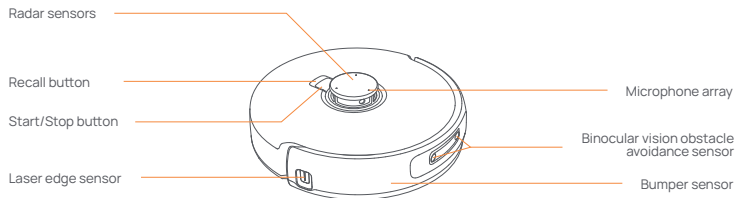
Extension ramp × 1



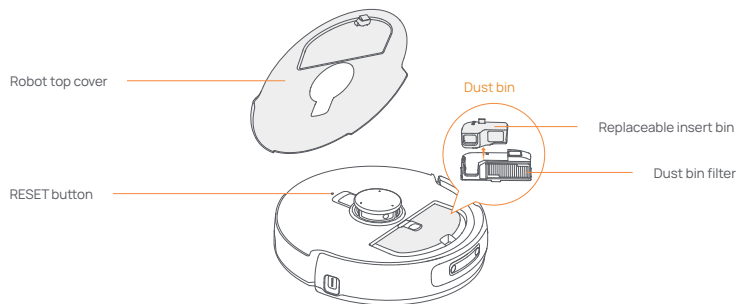
Cleaning tray × 1

1.2 Robot Accessory

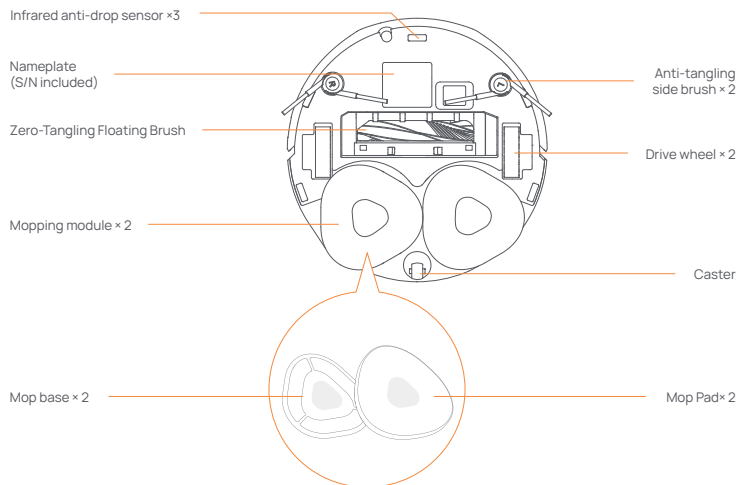
Front (top cover closed)



Front (top cover open)

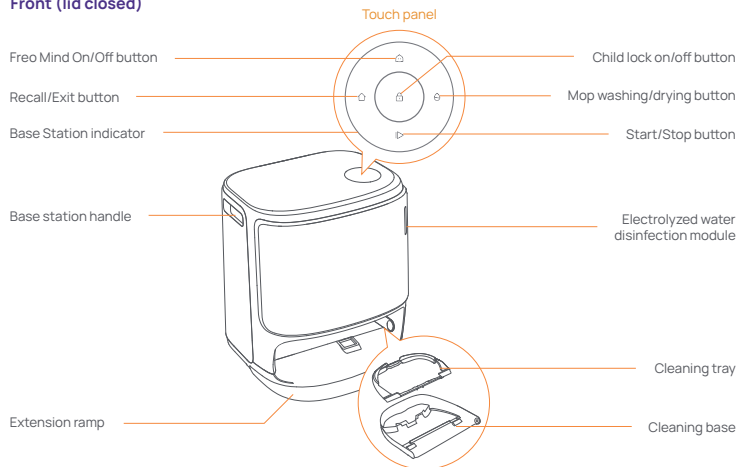


Robot bottom

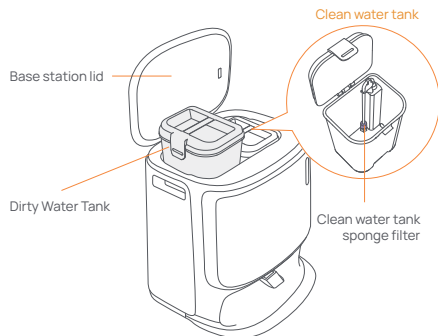


1.3 Base station

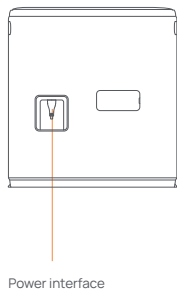
Front (lid closed)



Front (lid open)



Back



1.4 Buttons and indicators

Robot buttons

Button	Action	Function
Start/Stop	Short press Press and hold for 2s	Start/pause/resume the current task Power on/off
Recall	Short press	Return to the base station
Reset	Short press Press and hold for 5s Press and hold for 10s	Enter the pairing mode Unbind the account and clear user data Restore factory settings

Base station button

Button	Action	Function
	Short press Press and hold for 2s during a task	Start/pause/resume the current task End current task
	Short press	Recall/Leave Base
	Press and hold for 2s Press and hold for 2s	Turn on child lock Child Lock off
	Short press	Turn On/Off Freo Mind
	Short press Press and hold for 10s	Start/cancel mop washing and drying Refill/discharge self-check
	Press and hold for 2s	Enter/exit the pairing mode
	Press and hold for 2s	Remap

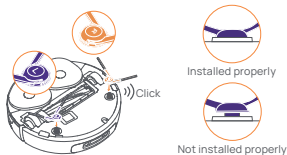
Robot & base station indicators

Indicator	Robot indicator	Base Station indicator	Meaning
Steady white	✓	✓	Standby Mode
Breathing white	✓	✓	Standby
Dynamic spinning blue	✓	✓	Task Underway/Device startup (robot)
Dynamic breathing blue	✓	✓	Task paused
Smart spinning blue	✓	✓	Navo responding
Flashing red	✓	✓	During an error
Breathing red	✓	✓	When disconnected
Breathing orange	✓	✓	Matching/Updating/ Checking the automatic water exchange
Colorful meteor light	×	✓	Wake for power on/Wake from a dark screen

2. Get Ready Before Use

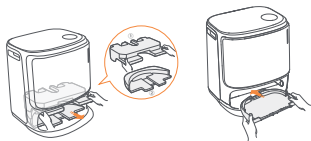
Install the side brushes

Press side brushes into the slots of the same color until they click into place.



Remove the anti-collision foam and wash the cleaning tray

- Remove two anti-collision foams in the base station.
- Insert the cleaning tray into the base station and secure it.



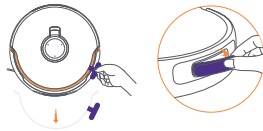
Base Station Disinfection Dust Bag Installation

- Remove the base station front cover.
- Insert the dust bag into the slot in the marked direction until it hits the bottom.
- Put back the base station front cover.



Remove the anti-collision foam and binocular camera cover

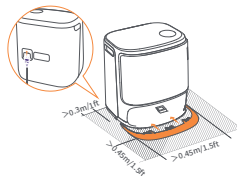
- Lift the top cover sticker to open the robot top cover and remove the anti-collision foam.
- Close the robot's top cover.
- Remove the binocular camera cover.



Place the base station

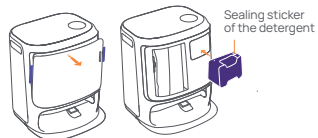
- Plug in the power cord in the back of the base station.
- Put the extension ramp on the floor and push it into the bottom of the base station until it clicks into place.
- Leave an open space of at least 0.45m/1.5ft long in front of the base station for the robot to enter and leave the base station.

Tips: DO NOT put the base station close to a heat source.



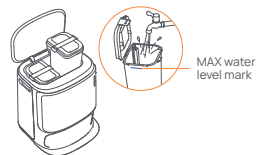
Place the detergent

- Remove the base station front cover, face the cap of the detergent to the base station (DO NOT remove the cap; make sure that the sealing sticker is removed), and horizontally push it into the detergent bin.
- When the detergent is in place, put the base station front cover back.



Add clean water

- Unsnap the clean water tank and fill it with clean water.
- Close the clean water tank cap and put the clean water tank back into the base station.

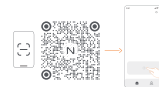


Connect and bind the robot in the App

Download the Narwal Freo App and follow the instructions for connecting and binding the robot.

Note: In the App device page, tap "Settings" > "Device" and then press hold the "Restart Robot" for 10s to turn on/off the power-saving mode.

-The power-saving mode is only available in North America.



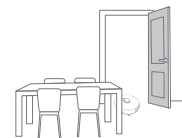
3. How to Use

Before using the robot, please make sure you have finished the installation and base station setup in Chapter 2. When the robot is working, please make sure that the binocular camera cover has been removed.

3.1 Organize the home environment



A. Put away the clutter on the floor, e.g. scattered cables, rags, slippers, clothes, and books.



B. Open the doors of the rooms to be cleaned and arrange the furniture to leave as much space as possible for cleaning.



C. Leave other doors closed and install the fence to prevent the robot from entering elevated or low areas.




D. The maximum obstacle crossing height is 20mm and the robot cannot enter rooms with a threshold height of over 20mm. You can purchase Narwal Threshold Ramp to help the robot climb over obstacles.

E. DO NOT stand in front of the robot, on the threshold, or in narrow aisles to avoid omission.



3.2 Mapping

Before cleaning a new home, the robot needs to explore the environment and create a map. Before first-time cleaning, you can trigger mapping by short pressing the  [Start/Stop] button on the base station or tapping [Start Mapping] in the App.

Note:

1. Once a map is created, it can be edited in the App.
2. Please do not move the base station after a map is created, or you have to restart mapping. If large furniture in your home is rearranged, it is recommended to create a new map.

3.3 Cleaning

Before a cleaning task, please make sure that the robot has a proper battery level, which can be viewed in the App.

Select cleaning modes

The product comes with four built-in cleaning modes: Vacuum, Mop, Vacuum and Mop, and Vacuum then Mop. You can select and adjust parameters like cleaning cycles, suction, and mop humidity for each mode in the App.

Set Freo Mind

The Freo Mind is an intelligent cleaning assistant. When Freo Mind is turned on, the robot will intelligently adjust cleaning parameters, without needing manual settings.




You can turn on Freo Mind in the following ways:

You can select whether to turn on Freo Mind when starting a cleaning task in the App;

Short press the  [Freo Mind] button on the base station to turn on or off Freo Mind.





Start cleaning task

You can command the robot to start cleaning in the following ways:


- Tap  [Mop Washing & Drying] button in the App;
- Short press the  [Start/Stop] button on the robot to start cleaning. The robot will activate the Vacuum Mode by default;
- Short press the  [Start/Stop] button on the base station to start cleaning. The robot will activate the Vacuum and Mop Mode by default;

Pause/resume the current task

You can pause/resume the current task in the following ways:

- Tap  Pause/  Resume button in the App;
- Short press the  [Start/Stop] button on the robot;
- Short press the  [Start/Stop] button on the base station.

Base Station Dust Collection

After a vacuuming task starts, the base station will transfer dirt and debris within the robot canister to the dust bag in it. You can tap  [Base Station Dust Collection] in the App to start dust collection manually.

Mop washing

If the robot is set for multiple mopping runs or the area for cleaning is large, the robot will automatically return to the base station for mop washing.

The number of mopping runs and return frequency can be modified in the App before cleaning starts, and they cannot be modified during the current cleaning task.





Click  [mop cleaning] in the APP to clean the mops.

05

End current task

The robot will navigate itself back to the base station when cleaning ends. You can view the current cleaning report in the App.




You can also manually end a task in the following three ways:

- Long press  [End] for 2s in the APP;
- Short press the  Home[Recall] button on the robot;
- Short press the  [Recall] button or long press and hold the  [Start/Stop] button on the base station for 2s.


Drying and disinfection

After the last mopping run, the robot will return to the base station for mop washing and drying and canister drying. The drying time can be modified in the App.

You can manually start a task in the following ways:

- Tap  [Mop Drying] in the APP;
- Tap  [Dust Bag Drying and Disinfection] in the APP;
- Short press  [Mop Washing & Drying] button on the base station.

3.4 Accessory Maintenance

In the App, you can tap Settings  [Manage Accessories] to view how long each accessory has been used, and their maintenance cycles and replacement methods.

3.5 More Features

Advanced Features

In the App, tap  [Voice] and  [Video] to access relevant features.

Special Features

During a cleaning task, the robot will intelligently recognize and clean granular waste, unwrap hair on the side brushes, and extend mop pads to clean along edges.

Quick Features

In the App, you can set No-Go Zones, Base Station Child Lock, Do Not Disturb mode, and Stairless Mode with better obstacle climbing.

3.6 Help Center

In the App, you can tap Settings to open [Help Center], which includes App Features, Product Manual, FAQ, and Troubleshooting.

4. Parameters

4.1 Specifications

Robot(YJCC025)	Station(YJCB017)
Dimensions: 355*350*109.6 mm	Dimensions: 430.8*462*388.3 mm
Weight: ~4.5 kg	Weight: ~12.2kg
Wireless Connection: 2.4GHz, 802.11b/g/n	Rated input: 220-240V~, 50-60Hz/ 100-127V~, 50-60Hz (The actual rated input is based on the product nameplate information.)
Rated input (charging): 20V---2.0A	Rated output: 20V---2.0A
Rated voltage (working): 14.4V --- (lithium ion battery, >5900mAh)	Rated power: Charging: 45W Water heating: 1100W(220-240V~, 50-60Hz) 850-1250W(100-127V~, 50-60Hz)
Charging takes about 3.5 hours at a normal ambient temperature	Dust Collection: 450W Drying: 65W
Wi-Fi	
Protocol: IEEE 802.11b/g/n	
Frequency Range: 2412~2472MHz	
Max. Transmitter Power (EIRP): ≤20dBm	
Bluetooth	Bluetooth
Protocol: BLE 5.0	Protocol: BLE 5.0
Frequency Range: 2402-2480MHz	Frequency Range: 2402-2480MHz
Max. Transmitter Power (EIRP): ≤10dBm	Max. Transmitter Power (EIRP): ≤10dBm

Battery (Robot)	
Battery Pack Quantity Per Pack:	1 pcs
Battery Type:	Rechargeable Li-ion Battery
Nominal Voltage:	14.4V ---
Quantity of Battery Cells Per Battery Pack:	8 pcs
Rated Capacity, Rated Energy:	5900mAh, 84.96Wh

fr-ca

Disponibilité Régionale et Compatibilité

Pour garantir une expérience utilisateur optimale et se conformer aux lois et réglementations applicables, les produits Narwal officiellement commercialisés par Narwal (et les distributeurs autorisés par Narwal) ne peuvent être utilisés et bénéficier d'un service après-vente que dans le pays ou la région où ils sont commercialisés. Si le produit est expédié vers d'autres pays ou régions, il se peut que vous ne puissiez pas utiliser l'application Narwal Free pour applicables et faire fonctionner le produit. Pour obtenir la meilleure expérience produit et service, nous vous recommandons d'acheter des produits Narwal vendus localement par Narwal ou par des distributeurs autorisés par Narwal. Pour éviter toute confusion, les produits Narwal commercialisés en Chine continentale par Narwal (et les distributeurs autorisés par Narwal) ne peuvent être utilisés et bénéficier d'un service après-vente qu'en Chine continentale (à l'exclusion des régions de Hong Kong, de Macao et de Taiwan).

1. Aperçu du produit

1.1 Liste de vérification

Principales parties



Robot × 1
(incluant la boîte de collecte de poussière × 1, module de nettoyage × 2, couvercle de caméra binoculaire × 1)



Station de base × 1
(incluant la base de nettoyage × 1, réservoir d'eau propre × 1, réservoir d'eau sale × 1)

Accessoires



Brosse latérale anti-enchevêtrement × 2



Câble d'alimentation de la station de base × 1



Détergent × 1



Sac à poussière de la station de base × 2



Bac insérable remplaçable × 1



Filtere du bac à poussière × 1



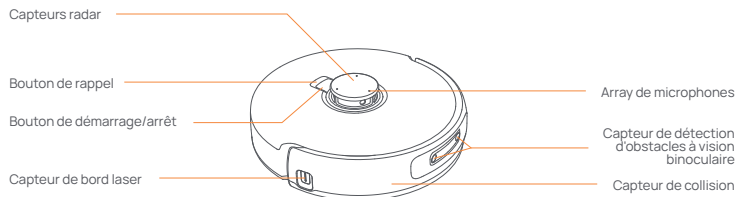
Rampe d'extension × 1



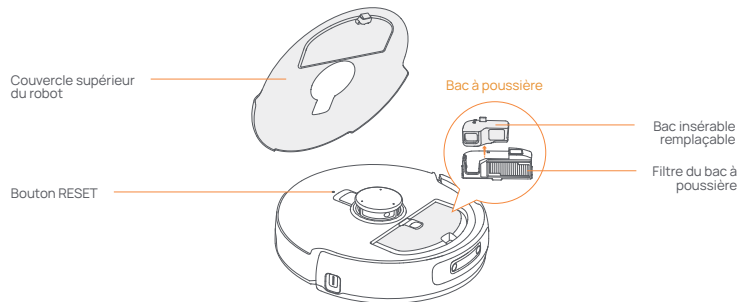
Plateau de nettoyage × 1

1.2 Accessoires du robot

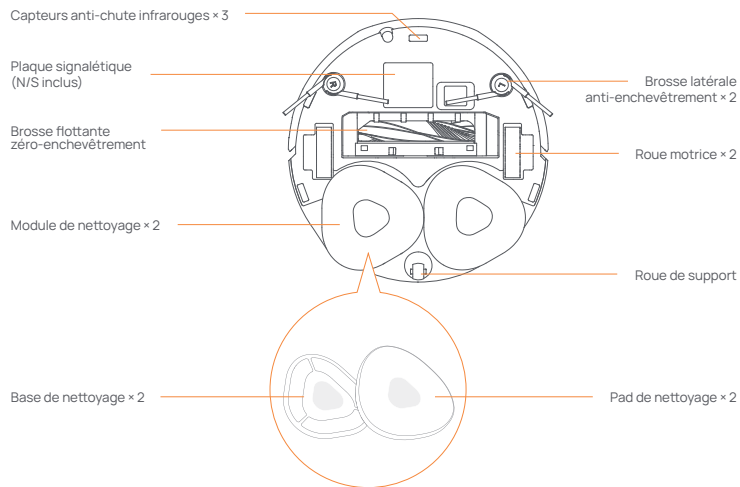
Avant (couvercle supérieur fermé)



Avant (couverture supérieur ouvert)

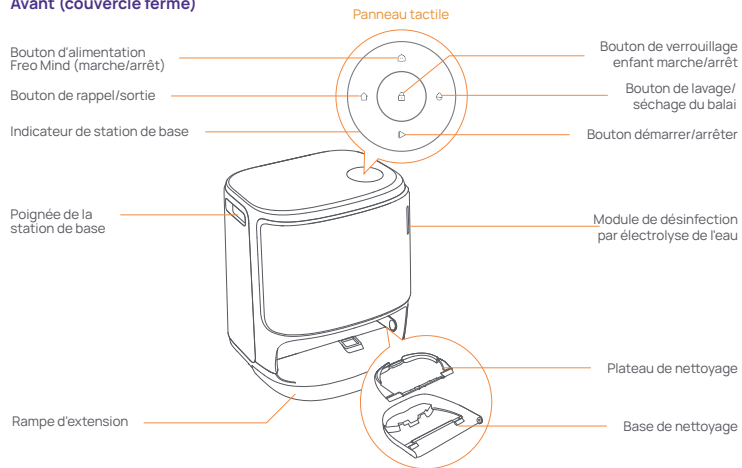


Dessous du robot

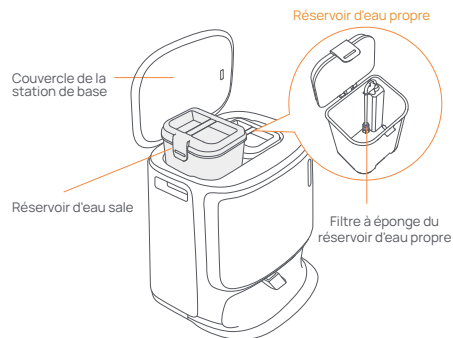


1.3 Station de base

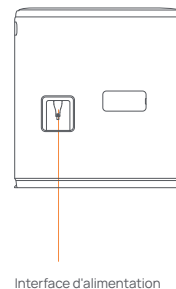
Avant (couverture fermé)



Avant (couverture ouvert)



Arrière










1.4 Boutons et indicateurs

Boutons du robot

Bouton	Action	Fonction
Démarrer/arrêter 	Pression courte Maintenir 2s	Démarrer/mettre en pause/reprendre la tâche en cours Allumer/éteindre
Rappel  Home	Pression courte	Retourner à la station de base
RESET 	Pression courte	Entrer en mode de couplage
	Maintenir 5s	Dissocier le compte et effacer les données utilisateurs
	Maintenir 10s	Restaurer les paramètres d'usine

Boutons de la station de base

Bouton	Action	Fonction
	Pression courte	Démarrer/mettre en pause/reprendre la tâche en cours
	Maintenir 2s pendant une tâche	Terminer la tâche en cours
	Pression courte	Rappel/quitter la base
	Maintenir 2s	Activer le verrouillage enfant
	Maintenir 2s	Désactiver le verrouillage enfant
	Pression courte	Activer/désactiver Freo Mind
	Pression courte	Démarrer/annuler le lavage et séchage du balai
	Maintenir 10s	Vérification du remplissage/vidage automatique
	Maintenir 2s	Entrer/ quitter le mode de couplage
	Maintenir 2s	Reconfigurer

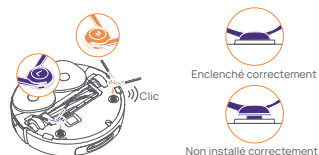
Indicateurs du robot et de la station de base

Indicateur	Indicateur du robot	Indicateur de la station de base	Signification
Blanc fixe	✓	✓	Mode veille
Blanc clignotant	✓	✓	En veille
Bleu tournant dynamique	✓	✓	Tâche en cours/Démarrage de l'appareil (robot)
Bleu clignotant dynamique	✓	✓	Tâche en pause
Bleu tournant intelligent	✓	✓	Réponse de Navo
Rouge clignotant	✓	✓	En cas d'erreur
Rouge clignotant	✓	✓	Lorsque déconnecté
Orange clignotant	✓	✓	Appariement/Mise à jour/ Vérification de l'échange automatique d'eau
Lumière de météo colorée	×	✓	Réveil après mise sous tension/Réveil après écran noir

2. Préparation avant utilisation

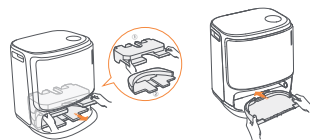
Installer les brosses latérales

Appuyez sur les brosses latérales dans les fentes de même couleur jusqu'à ce qu'elles s'enclenchent.



Retirer la mousse anti-collision et laver le plateau de nettoyage

- Retirer deux mousses anti-collision de la station de base.
- Insérer le plateau de nettoyage dans la station de base et le sécuriser.



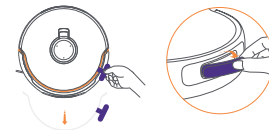
Installation du sac à poussière pour désinfection de la station de base

- Retirer le couvercle avant de la station de base.
- Insérer le sac à poussière dans la fente dans le sens indiqué jusqu'à ce qu'il touche le bras.
- Remettre le couvercle avant de la station de base.



Retirer la mousse anti-collision et le couvercle de la caméra binoculaire

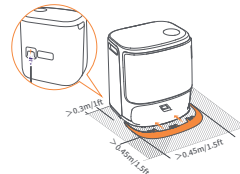
- Soulevez l'autocollant du couvercle supérieur pour ouvrir le couvercle du robot et retirer la mousse anti-collision.
- Fermez le couvercle supérieur du robot.
- Retirez le couvercle de la caméra binoculaire.



Placer la station de base

- Branchez le câble d'alimentation à l'arrière de la station de base.
- Placez la rampe d'extension au sol et poussez-la dans le bas de la station de base jusqu'à ce qu'elle s'enclenche.
- Laissez un espace libre d'au moins 0,45 mètre/1,5 pieds devant la station de base pour que le robot puisse entrer et sortir de la station.

Conseil : Ne pas placer la station de base près d'une source de chaleur.



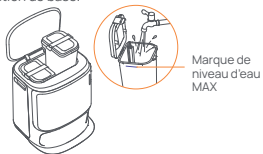
Placer le détergent

- Retirer le couvercle avant de la station de base, orienter le capuchon du détergent vers la station de base (ne pas retirer le capuchon, s'assurer que l'autocollant de scellement est retiré), et pousser-le horizontalement dans le compartiment à détergent.
- Une fois le détergent en place, remettez le couvercle avant de la station de base.



Ajout d'eau propre

- Déclipez le réservoir d'eau propre et remplissez-le d'eau propre.
- Fermez le bouchon du réservoir d'eau propre et remettez-le dans la station de base.



Réglages de démarrage

Poussez le robot dans la station de base avec les brosses latérales orientées vers l'extérieur. La station de base émettra un bip pour indiquer que la charge est réussie. Le robot s'allumera automatiquement et émettra un message vocal.



Connexion et association du robot dans l'App

Scannez le code pour télécharger l'application Narwal Freo et suivez les instructions pour connecter et associer le robot.

Remarque : Dans la page de l'appareil de l'application, appuyez sur « Paramètres » > « Appareil », puis maintenez enfoncé « Redémarrer le robot » pendant 10 secondes pour activer/désactiver le mode économie d'énergie.

-Le mode économie d'énergie est uniquement disponible en Amérique du Nord.

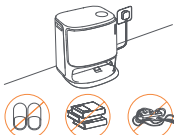


3. Utilisation

Avant d'utiliser le robot, assurez-vous d'avoir terminé l'installation et la configuration de la station de base conformément au Chapitre 2.

Lorsque le robot fonctionne, assurez-vous que le cache de la caméra binoculaire a été retiré.

3.1 Organisation de l'environnement domestique



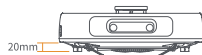
A. Rangez les objets au sol, par exemple les câbles éparpillés, les chiffons, les chaussons, les vêtements et les livres.



B. Ouvrez les portes des pièces à nettoyer et disposez les meubles pour laisser le plus d'espace possible pour le nettoyage.



C. Fermez les autres portes et installez une barrière pour empêcher le robot d'entrer dans les zones surélevées ou basses.



D. Le robot peut franchir des obstacles d'une hauteur maximale de 20 mm. Il ne peut pas entrer dans des pièces avec un seuil supérieur à 20 mm. Vous pouvez acheter la rampe de seuil Narwal pour aider le robot à franchir les obstacles.



E. Ne vous tenez pas devant le robot, sur le seuil ou dans des passages étroits pour éviter toute omission de nettoyage.

3.2 Cartographie

Avant de nettoyer un nouvel environnement, le robot doit explorer l'espace et créer une carte. Avant le premier nettoyage, vous pouvez déclencher la cartographie en appuyant brièvement sur le bouton [Démarrer/Arrêter] de la station de base ou en sélectionnant [Démarrer la cartographie] dans l'App.

Remarque :

1. Une fois la carte créée, elle peut être modifiée dans l'App.
2. Ne déplacez pas la station de base après la création de la carte, sinon vous devrez recommencer la cartographie. Si de gros meubles sont déplacés, il est recommandé de créer une nouvelle carte.

3.3 Nettoyage

Avant de lancer un nettoyage, assurez-vous que le robot a un niveau de batterie suffisant, visible dans l'App.

Modes de nettoyage disponibles

Le produit propose quatre modes de nettoyage intégrés : Aspiration, Lavage, Aspiration et lavage, Aspiration puis lavage. Vous pouvez sélectionner et ajuster des paramètres comme le nombre de cycles de nettoyage, la puissance d'aspiration et l'humidité de la vadrouille dans l'App.

Activer Freo Mind

Freo Mind est un assistant de nettoyage intelligent. Lorsqu'il est activé, le robot ajuste intelligemment les paramètres de nettoyage sans intervention manuelle.

Vous pouvez activer Freo Mind de plusieurs façons :

Lors du démarrage d'une tâche dans l'App;

En appuyant brièvement sur le bouton [Freo Mind] de la station de base.

Lancer une tâche de nettoyage

Vous pouvez démarrer le nettoyage de plusieurs façons :

- Sélectionnez [Lavage et séchage de la vadrouille] dans l'App;
- Appuyer brièvement sur le bouton [Démarrer/Arrêter] du robot pour commencer le nettoyage. Le robot activera le mode Aspirateur par défaut.
- Appuyer brièvement sur le bouton [Démarrer/Arrêter] de la station de base pour commencer le nettoyage. Le robot activera le mode Aspirateur et Vadrouille par défaut.

Mettre en pause / reprendre la tâche en cours

Vous pouvez mettre en pause / reprendre la tâche en cours de ces façons :

- Appuyer sur le bouton [Pause] / [Reprendre] dans l'application;
- Appuyer brièvement sur le bouton [Démarrer/Arrêter] du robot;
- Appuyer brièvement sur le bouton [Démarrer/Arrêter] de la station de base.

Collecte de poussière par la station de base

Après le démarrage de la tâche d'aspiration, la station de base transférera la saleté et les débris du réservoir du robot vers le sac de poussière à l'intérieur.

Vous pouvez appuyer sur [Collecte de poussière de la station de base] dans l'application pour démarrer la collecte de poussière manuellement.

Lavage de la vadrouille

Si le robot est configuré pour plusieurs cycles de lavage de la vadrouille ou si la zone à nettoyer est grande, le robot retournera automatiquement à la station de base pour le lavage de la vadrouille.


Le nombre de cycles de lavage de la vadrouille et la fréquence de retour peuvent être modifiés dans l'application avant le début du nettoyage, mais ils ne peuvent pas être modifiés pendant la tâche de nettoyage en cours.

Appuyer sur [Nettoyage des vadrouilles] dans l'application pour nettoyer les vadrouilles.

Terminer la tâche en cours

Le robot se dirigera automatiquement vers la station de base lorsque le nettoyage sera terminé. Vous pouvez consulter le rapport de nettoyage actuel dans l'application.




Vous pouvez aussi terminer manuellement une tâche de ces trois façons :

- Appuyer longuement sur  [Terminer] pendant 2s dans l'application ;
- Appuyer brièvement sur le bouton  Home [Rappel] du robot ;
- Appuyer brièvement sur le bouton  [Rappel] ou appuyer longuement sur le bouton  [Démarrer/Arrêter] de la station de base pendant 2s.

Séchage et désinfection

Après le dernier cycle de lavage de la vadrouille, le robot retournera à la station de base pour le lavage, le séchage de la vadrouille et le séchage du réservoir. Le temps de séchage peut être modifié dans l'application.

Vous pouvez démarrer manuellement une tâche de ces façons :

- Appuyer sur  [Séchage de la vadrouille] dans l'application ;
- Appuyer sur  [Séchage et désinfection du sac de poussière] dans l'application ;
- Appuyer brièvement sur le bouton  [Lavage et séchage de la vadrouille] de la station de base.

3.4 Entretien des accessoires

Dans l'application, vous pouvez appuyer sur Paramètres >  [Gérer les accessoires] pour voir combien de temps chaque accessoire a été utilisé, ainsi que leurs cycles d'entretien et méthodes de remplacement.

3.5 Plus de fonctionnalités

Fonctionnalités avancées

Dans l'application, appuyer sur  [Voix] et  [Vidéo] pour accéder aux fonctionnalités correspondantes.

Fonctionnalités spéciales

Pendant une tâche de nettoyage, le robot reconnaîtra intelligemment et nettoiera les déchets granulaires, déroulera les cheveux sur les brosses latérales et étendra les tampons de la vadrouille pour nettoyer le long des bords.

Fonctionnalités rapides

Dans l'application, vous pouvez définir les zones interdites, verrouiller l'enfant sur la station de base, activer le mode Ne pas déranger et le mode sans escaliers avec une meilleure capacité à franchir les obstacles.

3.6 Centre d'aide

Dans l'application, vous pouvez appuyer sur Paramètres pour ouvrir le [Centre d'aide], qui inclut les fonctionnalités de l'application, le manuel du produit, les FAQ et le dépannage.

4. Paramètres

4.1 Spécifications

Robot (YJCC025)	Station (YJCB017)
Dimensions : 355*350*109,6 mm	Dimensions : 430.8*462*388,3 mm
Poids : ~4,5 kg	Poids : ~12,2 kg
Connexion sans fil : 2,4 GHz, 802.11b/g/n	Entrée nominale : 220-240V~, 50-60Hz/ 100-127V~, 50-60Hz (La puissance nominale réelle est basée sur les informations inscrites sur la plaque signalétique du produit.)
Entrée nominale (chargement) : 20V===2,0A	Sortie nominale : 20V===2,0A
Tension nominale (fonctionnement) : 14,4V=== (batterie lithium-ion, ≥5900mAh)	Puissance nominale : Chargement: 45W Chauffage de l'eau : 1100W(220-240V~, 50-60Hz) 850-1250W(100-127V~, 50-60Hz)
Le chargement prend environ 3,5 heures à température ambiante normale.	Collecte de poussière: 450W Séchage:65W
Wi-Fi	
Protocole : IEEE 802.11b/g/n	
Plage de fréquences : 2412~2472MHz	
Puissance max. de transmission (EIRP) : <20dBm	
Bluetooth	Bluetooth
Protocole: BLE 5.0	Protocole: BLE 5.0
Plage de fréquences : 2402-2480MHz	Plage de fréquences : 2402-2480MHz
Puissance max. de transmission (EIRP) : <10dBm	Puissance max. de transmission (EIRP) : <10dBm

Batterie (Robot)	
Nombre de batteries par paquet :	1 pcs
Type de batterie :	Batterie Li-ion rechargeable
Tension nominale :	14,4V===
Nombre de cellules par batterie :	8 pcs
Capacité nominale, énergie nominale :	5900mAh, 84,96Wh

Disponibilidad Regional y Compatibilidad

Considerando la experiencia del usuario y los requisitos legales y normativos, los productos Narwal vendidos por Narwal (y sus minoristas autorizados) están disponibles para su uso y servicio de posventa únicamente en el país o región donde fueron vendidos originalmente. Si un producto se envía a otros países o regiones, es posible que no pueda usar la aplicación Narwal para vincular el producto o realizar operaciones relacionadas. Recomendamos que adquiera la versión local del producto Narwal a través de Narwal o sus minoristas autorizados para obtener la mejor experiencia de uso y servicio. Para evitar dudas, los productos Narwal vendidos por Narwal (y sus minoristas autorizados) en la RPC están disponibles únicamente para su uso y servicio de posventa en la RPC (excluyendo Hong Kong, Macao y Taiwán).

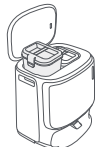
1. Descripción General del Producto

1.1 Lista de verificación

Partes principales



1 × Robot
(incluye 1 × caja de recolección de polvo, 2 × módulos de trapeado, 1 × cubierta de cámara binocular)



1 × Estación base
(incluye 1 × base de limpieza, 1 × tanque de agua limpia, 1 × tanque de agua sucia)

Accesorios



2 × Cepillos lateral anti-enredo



1 × Cable de alimentación de la estación base



1 × Detergente



2 × Bolsas de polvo para estación base



1 × Contenedor de inserción reemplazable



1 × Filtro del contenedor de polvo



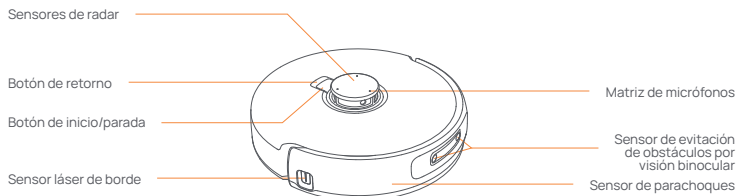
1 × Rampa de extensión



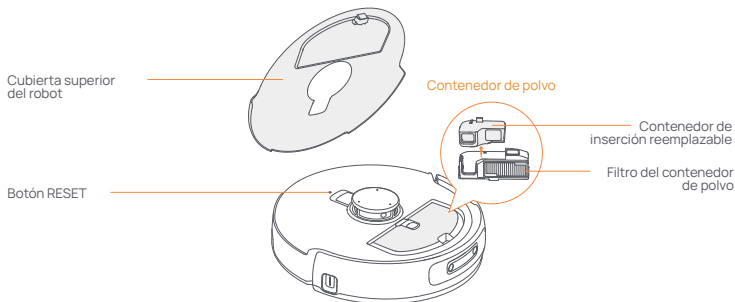
1 × Bandeja de limpieza

1.2 Accesorios del robot

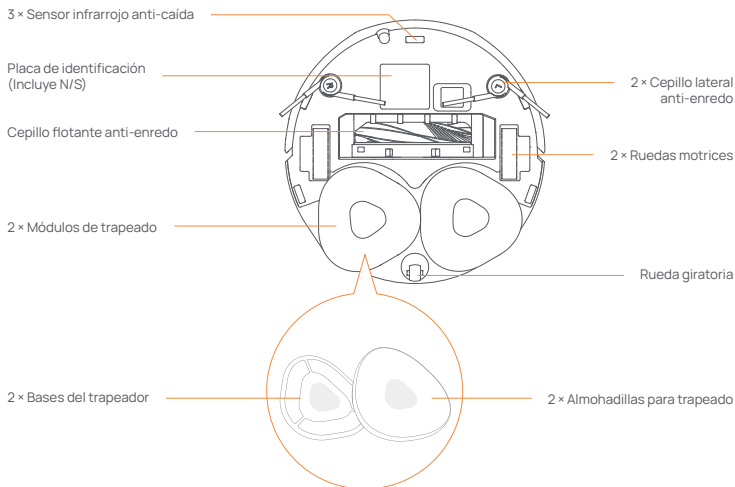
Frontal (cubierta superior cerrada)



Frontal (cubierta superior abierta)

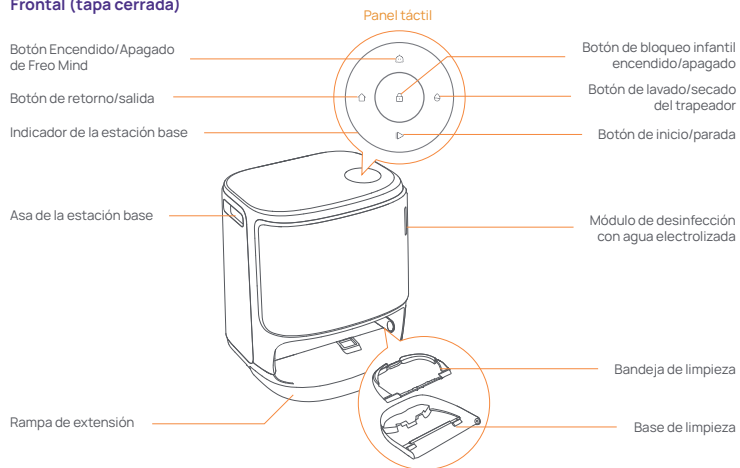


Parte inferior del robot

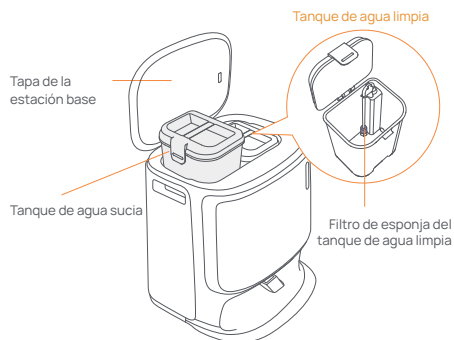


1.3 Estación base

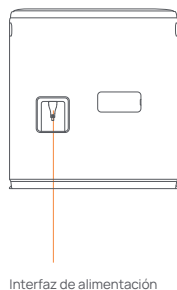
Frontal (tapa cerrada)



Frontal (tapa abierta)



Parte trasera



1.4 Botones e indicadores

Botones del robot

Botón	Acción	Función
Inicio/Parada	Pulsación corta Mantener presionado por 2 s	Iniciar/pausar/reanudar la tarea actual Encender/apagar
Retirar	Pulsación corta	Regresar a la estación base
Reiniciar	Pulsación corta	Entrar en modo de emparejamiento
	Mantener presionado por 5 s Mantener presionado por 10 s	Desvincular la cuenta y borrar los datos del usuario Restablecer a configuración de fábrica

Botones de la estación base

Botón	Acción	Función
	Pulsación corta Mantener presionado por 2 s durante una tarea	Iniciar/pausar/reanudar la tarea actual Finalizar tarea actual
	Pulsación corta	Regresar/Salir de la estación base
	Mantener presionado por 2 s Mantener presionado por 2 s	Activar el bloqueo infantil Desactivar el bloqueo infantil
	Pulsación corta	Encender/Apagar Freo Mind
	Pulsación corta Mantener presionado por 10 s	Iniciar/cancelar lavado y secado del trapeador Autocomprobación de recarga/drenaje
	Mantener presionado por 2 s	Entrar/salir del modo de emparejamiento
	Mantener presionado por 2 s	Remapear

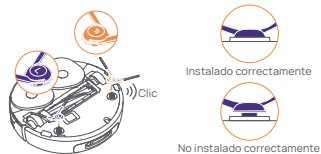
Indicadores del robot y estación base

Indicador	Indicador del robot	Indicador de la estación base	Significado
Blanco fijo	✓	✓	Modo de espera
Blanco intermitente	✓	✓	En espera
Azul giratorio dinámico	✓	✓	Tarea en curso/Encendido del dispositivo (robot)
Azul intermitente dinámico	✓	✓	Tarea en pausa
Azul giratorio inteligente	✓	✓	Navo respondiendo
Rojo parpadeante	✓	✓	Durante un error
Rojo intermitente	✓	✓	Cuando está desconectado
Naranja intermitente	✓	✓	Emparejamiento/Actualizando/ Comprobando el intercambio automático de agua
Luz meteorológico multicolor	×	✓	Encender para iniciar/Despertar desde pantalla oscura

2. Preparación antes de usar

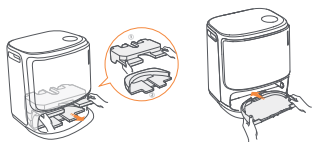
Instalar los cepillos laterales

Presione los cepillos laterales en las ranuras del mismo color hasta que hagan clic en su lugar.



Retirar la espuma anti-colisión y lavar la bandeja de limpieza

• Retire dos espumas anti-colisión en la estación base.
• Inserte la bandeja de limpieza en la estación base y asegúrela.



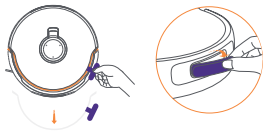
Instalación de la bolsa de polvo de desinfección de la estación base

• Retire la tapa frontal de la estación base.
• Inserte la bolsa de polvo en la ranura en la dirección indicada hasta que toque el top.
• Coloque nuevamente la tapa frontal de la estación base.



Retirar la espuma anti-colisión y la cubierta de la cámara binocular

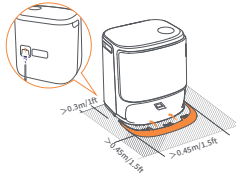
• Levante la pegatina de la cubierta superior para abrir la cubierta del robot y retire la espuma anti-colisión.
• Cerrar la cubierta superior del robot.
• Retirar la cubierta de la cámara binocular.



Colocar la estación base

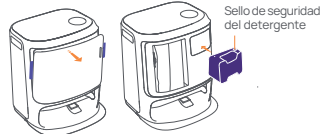
• Conecte el cable de alimentación en la parte trasera de la estación base.
• Coloque la rampa de extensión en el suelo y empújela hasta el fondo de la estación base hasta que haga clic en su lugar.
• Deje un espacio abierto de al menos 0.45 metro/1.5 pies de largo frente a la estación base para que el robot pueda entrar y salir.

Consejos: NO coloque la estación base cerca de una fuente de calor.



Colocar el detergente

• Retire la tapa frontal de la estación base, coloque la tapa del detergente frente a la estación base (NO retire la tapa; asegúrese de que se haya retirado el sello de seguridad) y empujelo horizontalmente en el compartimento de detergente.
• Cuando el detergente esté en su lugar, vuelva a colocar la tapa frontal de la estación base.



Agregar agua limpia

• Desenganche el tanque de agua limpia y llénelo con agua limpia.
• Cierre la tapa del tanque de agua limpia y colóquelo de nuevo en la estación base.



Conectar y vincular el robot en la App

Escanee el código para descargar la App Narwal Freo y siga las instrucciones para conectar y vincular el robot.

Nota: En la página de dispositivos de la App, toque "Configuración" > "Dispositivo" y luego mantenga presionado "Reiniciar Robot" durante 10 s para activar/desactivar el modo de ahorro de energía.

-El modo de ahorro de energía solo está disponible en América del Norte.



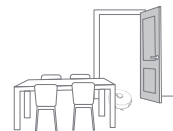
3. Cómo usar

Antes de usar el robot, asegúrese de haber completado la instalación y configuración de la estación base en el Capítulo 2. Cuando el robot esté funcionando, asegúrese de que la cubierta de la cámara binocular haya sido retirada.

3.1 Organizar el entorno del hogar



A. Guarde los objetos dispersos en el suelo, como cables sueltos, trapos, pantuflas, ropa y libros.



B. Abra las puertas de las habitaciones que se limpiarán y organice los muebles para dejar el mayor espacio posible para la limpieza.



C. Mantenga cerradas otras puertas e instale la barrera para evitar que el robot ingrese a áreas elevadas o bajas.




D. La altura máxima que el robot puede superar es de 20 mm, por lo que no podrá ingresar a habitaciones con umbrales superiores a 20 mm. Puede adquirir la rampa para umbrales de Narwal para ayudar al robot a superar obstáculos.

E. NO se pare frente al robot, en el umbral o en pasillos estrechos para evitar omisiones.



3.2 Mapeo

Antes de limpiar un nuevo hogar, el robot necesita explorar el entorno y crear un mapa. Antes de la primera limpieza, puede iniciar el mapeo presionando brevemente el botón  [Iniciar/Detener] en la estación base o tocando [Iniciar mapeo] en la App.

Nota:

1. Una vez creado el mapa, puede editarlo en la App.
2. No mueva la estación base después de crear un mapa, de lo contrario, deberá reiniciar el mapeo. Si reorganiza los muebles grandes en su hogar, se recomienda crear un nuevo mapa.

3.3 Limpieza

Antes de una tarea de limpieza, asegúrese de que el robot tenga un nivel de batería adecuado, el cual puede ver en la App.

Seleccionar modos de limpieza

El producto cuenta con cuatro modos de limpieza integrados: Aspirado, Trapeado, Aspirado y Trapeado, y Aspirado luego Trapeado. Puede seleccionar y ajustar parámetros como ciclos de limpieza, potencia de succión y humedad del trapeador para cada modo en la App.

Configurar Freo Mind




Freo Mind es un asistente de limpieza inteligente. Cuando Freo Mind está activado, el robot ajustará inteligentemente los parámetros de limpieza sin necesidad de configuraciones manuales. Puede activar Freo Mind de las siguientes maneras:

Puede elegir si activar Freo Mind al iniciar una tarea de limpieza en la App:

Presione brevemente el botón  [Freo Mind] en la estación base para activarlo o desactivarlo.

Iniciar tarea de limpieza

Puede ordenar al robot que comience la limpieza de las siguientes maneras:

- Toque el botón  [Lavado y secado de trapeador] en la App;
- Presione brevemente el botón  [Iniciar/Detener] en el robot para comenzar la limpieza. El robot activará el modo de aspirado por defecto;
- Presione brevemente el botón  [Iniciar/Detener] en la estación base para comenzar la limpieza. El robot activará el modo de Aspirado y Trapeado por defecto;

Pausar/reanudar la tarea actual

Puede pausar/reanudar la tarea actual de las siguientes maneras:

- Toque el botón  [Pausar] /  [Reanudar] en la App;
- Presione brevemente el botón  [Iniciar/Detener] en el robot;
- Presione brevemente el botón  [Iniciar/Detener] en la estación base.

Recolección de polvo en la estación base


Después de que inicie una tarea de aspirado, la estación base transferirá la suciedad y los residuos del contenedor del robot a la bolsa de polvo en la estación.

Puede tocar  [Recolección de polvo en la estación base] en la App para iniciar la recolección de polvo manualmente.

Lavado de trapeador

Si el robot está configurado para múltiples pasadas de trapeado o el área de limpieza es grande, el robot regresará automáticamente a la estación base para lavar el trapeador.

El número de pasadas de trapeado y la frecuencia de retorno pueden modificarse en la App antes de comenzar la limpieza, pero no pueden modificarse durante la tarea actual.

Toque  [Limpieza de trapeador] en la App para limpiar los trapeadores.

Finalizar tarea actual

El robot regresará automáticamente a la estación base cuando termine la limpieza. Puede ver el informe de limpieza en la App.




También puede finalizar manualmente una tarea de las siguientes tres maneras:

- Mantenga presionado  [Finalizar] durante 2 s en la App;
- Presione brevemente el botón  Home [Regresar] en el robot;
- Presione brevemente el botón  [Regresar] o mantenga presionado el botón  [Iniciar/Detener] en la estación base durante 2 s.

Secado y desinfección

Después de la última pasada de trapeado, el robot regresará a la estación base para lavar y secar los trapeadores y secar el contenedor de polvo. El tiempo de secado puede modificarse en la App.

Puede iniciar manualmente una tarea de las siguientes maneras:

- Toque  [Secado de trapeador] en la App;
- Toque  [Secado y desinfección de bolsa de polvo] en la App;
- Presione brevemente el botón  [Lavado y secado de trapeador] en la estación base.

3.4 Mantenimiento de accesorios

En la App, puede tocar Configuración  [Gestionar accesorios] para ver el tiempo de uso de cada accesorio, sus ciclos de mantenimiento y métodos de reemplazo.

3.5 Más funciones

Funciones avanzadas

En la App, toque  [Voz] y  [Video] para acceder a las funciones correspondientes.

Funciones especiales

Durante una tarea de limpieza, el robot reconocerá y limpiará inteligentemente residuos granulados, desenredará el cabello en los cepillos laterales y extenderá las almohadillas del trapeador para limpiar a lo largo de los bordes.

Funciones rápidas

En la App, puede configurar Zonas Prohibidas, Bloqueo Infantil de la Estación Base, Modo No Molestar y Modo Sin Escaleras para mejorar la capacidad de superar obstáculos.

3.6 Centro de ayuda

En la App, puede tocar Configuración para abrir el [Centro de ayuda], que incluye Funciones de la App, Manual del producto, Preguntas Frecuentes y Solución de Problemas.

4. Características

4.1 Especificaciones

Robot (YJCC025)	Estación (YJCB017)
Dimensiones: 355 × 350 × 109.6 mm	Dimensiones: 430.8 × 462 × 388.3 mm
Peso: ~4.5 kg	Peso: ~12.2 kg
Conexión inalámbrica: 2.4GHz, 802.11b/g/n	Entrada nominal: 220-240 V~, 50-60 Hz/ 100-127 V~, 50-60 Hz (La entrada nominal real se basa en la información de la placa de datos del producto.)
Entrada nominal (carga): 20 V --- 2.0 A	Salida nominal: 20 V --- 2.0 A
Voltaje nominal (funcionamiento): 14.4 V --- (batería de iones de litio, ≥5900 mAh)	Potencia nominal: Carga: 45 W Calentamiento de agua: 1100 W(220-240 V~, 50-60Hz) 850-1250 W(100-127 V~, 50-60Hz) Recolección de polvo: 450 W Secado: 65 W
La carga tarda aproximadamente 3.5 horas a temperatura ambiente normal.	
Wi-Fi	
Protocolo: IEEE 802.11b/g/n	
Rango de Frecuencia: 2412~2472 MHz	
Potencia Máxima del Transmisor (EIRP): ≤20dBm	
Bluetooth	Bluetooth
Protocolo: BLE 5.0	Protocolo: BLE 5.0
Rango de Frecuencia: 2402-2480MHz	Frequency Range: 2402-2480MHz
Potencia Máxima del Transmisor (EIRP): ≤10dBm	Max. Transmitter Power (EIRP): ≤10dBm

Batería (Robot)	
Cantidad de Paquetes de Batería por Unidad:	1 unidad
Tipo de Batería:	Batería Recargable de Iones de Litio
Voltaje Nominal:	14.4 V ---
Cantidad de Celdas de Batería por Paquete:	8 unidades
Capacidad Nominal, Energía Nominal:	5900 mAh, 84.96 Wh

Manufacturer: Yunjing Intelligence Innovation (Shenzhen) Co., Ltd.
Address: A2901, Yunzhongcheng, Building 1, Vanke Yuncheng Phase 6, No.2
Dashi Road, Xili Community, Xili Street, Nanshan District, Shenzhen, Guangdong
Province, China



WWW.NARWAL.COM

Copyright © 2025 Yunjing Intelligence Innovation (Shenzhen) Co., Ltd. All Rights Reserved.
NARWAL is a trademark of Yunjing Intelligence Innovation (Shenzhen) Co., Ltd.