



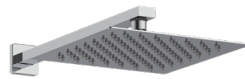
Système combiné de douche Resort

Modèles n° 3008-BN, 3008-CH, 3008-MB, 3008-ORB

Modèles n° 3008-BN-1.8GPM, 3008-CH-1.8GPM, 3008-MB-1.8GPM,
3008-ORB-1.8GPM (6,8 l/min)

PW-93008-8225BRN, PW-93008-8225CP, PW-93008-8225BM, PW-93008-8225BRZ
PW-93008-8218BRN, PW-93008-8218CP, PW-93008-8218BM, PW-93008-8218BRZ

Manuel du propriétaire



Veillez lire les instructions AU COMPLET avant de commencer!

Notre but est d'assurer que votre installation se déroule en douceur et de façon sécuritaire. Veuillez lire les instructions attentivement et suivre les recommandations de montage et de raccordement. Après avoir lu les instructions, si vous estimez que vous n'avez pas des compétences ou ne disposez pas des outils nécessaires, nous vous recommandons de confier l'installation à un entrepreneur en plomberie agréé.

Si vous rencontrez des problèmes lors de l'installation, veuillez consulter le service d'assistance à la clientèle à l'adresse WWW.PULSESHOWERSPAS.COM avant de retourner votre système au magasin

Les outils ci-dessous seront requis :

Crayon mine ou feutre pour marquer les tuiles

Clé Allen

Lunettes de sécurité

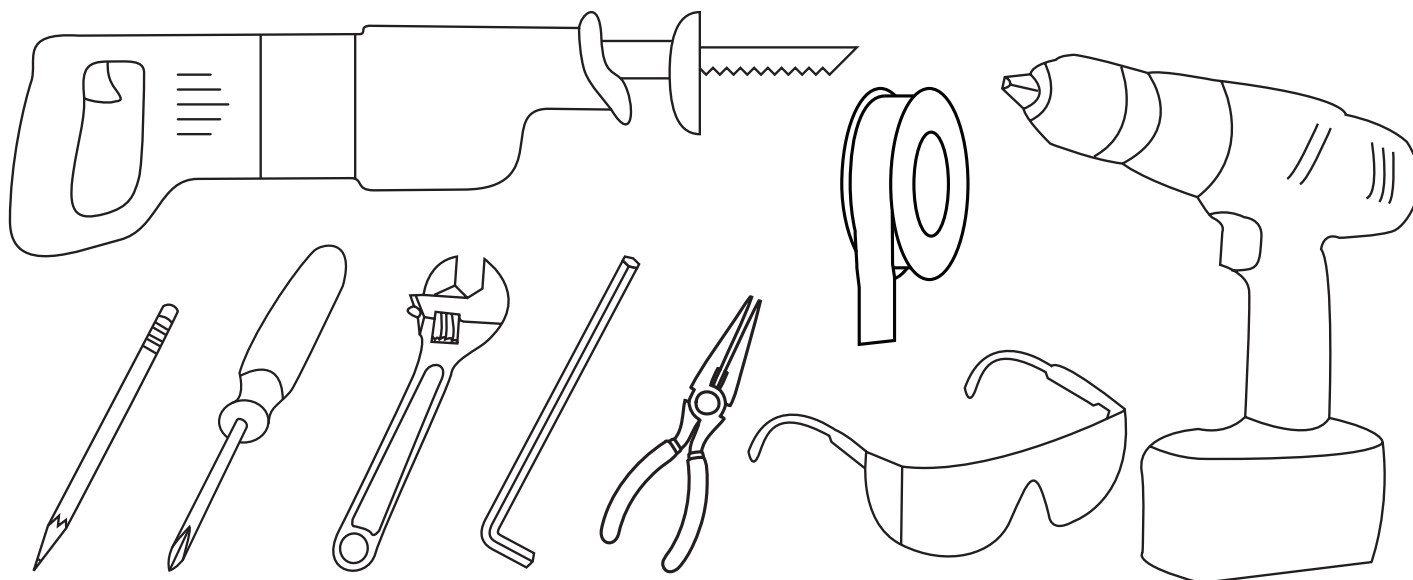
Tournevis Phillips

Scie sauteuse avec lame coupe-métal (Sawzall®)

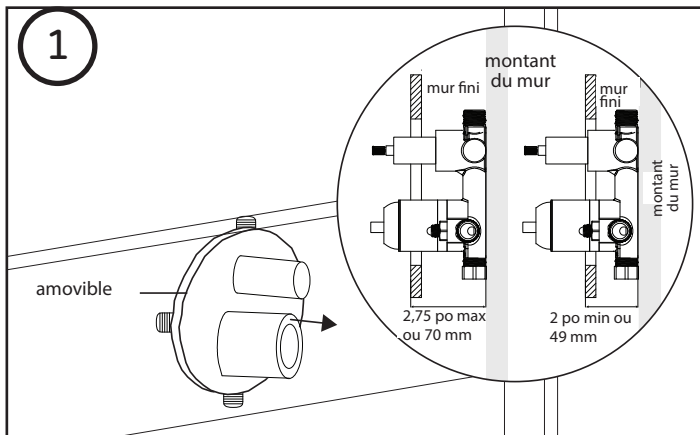
Pince ajustable ou clé à molette

Perceuse (de préférence sans-fil)

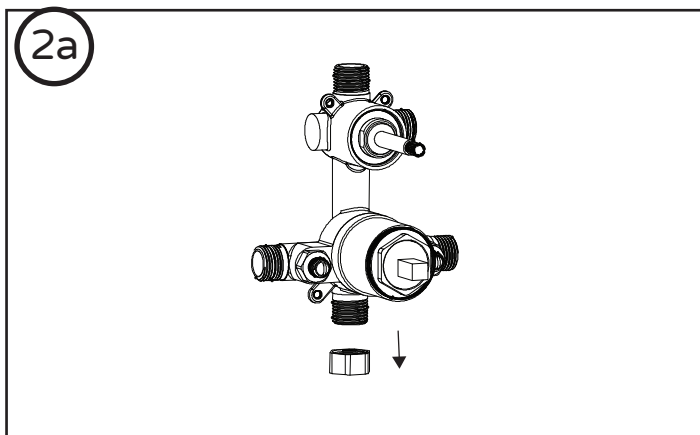
Ruban pour tuyauterie (téflon)



Instructions de montage

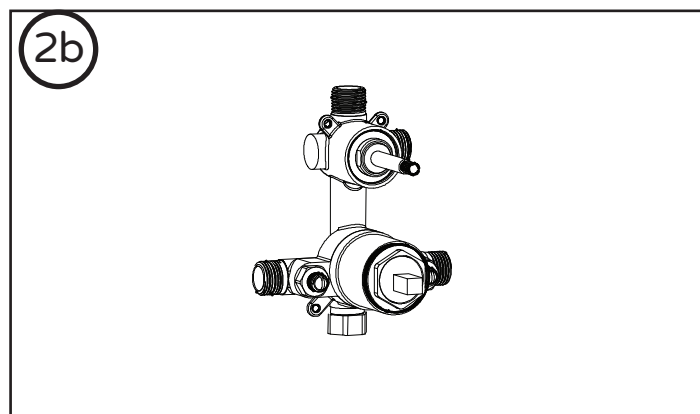


Confirmer l'emplacement de l'installation et retirer la pellicule de la plaque de montage




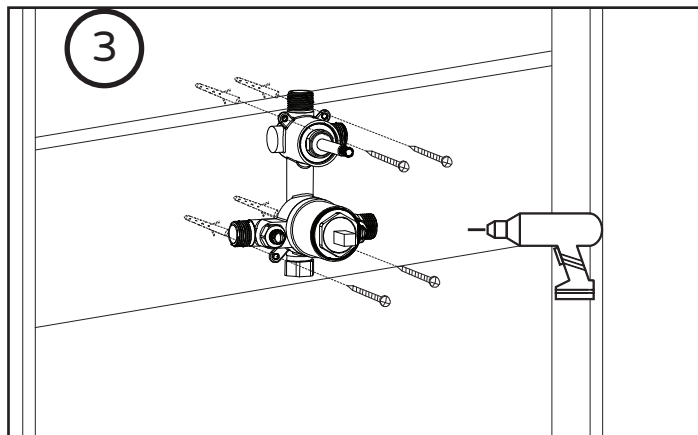
Pour installation avec une baignoire, retirer le capuchon pour chantepleure.

Appliquer du ruban de plomberie (téflon) sur tous les filets utilisés.

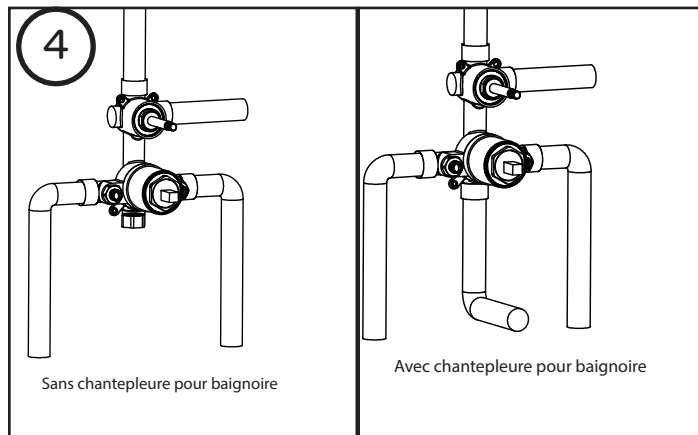


S'il n'y a pas de chantepleure de baignoire à installer, laisser le capuchon pour chantepleure en place. Appliquer du ruban de plomberie (téflon) sur tous les filets utilisés.

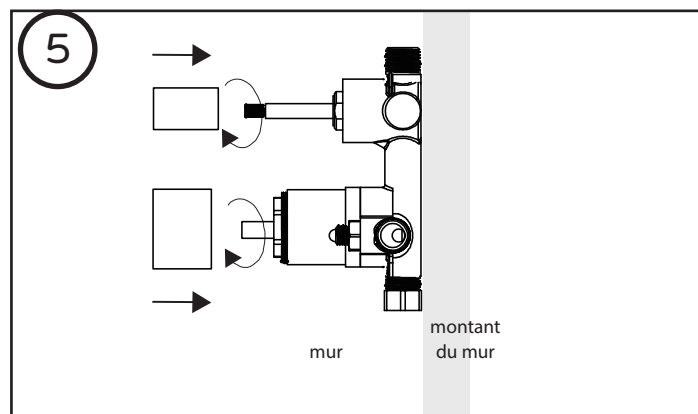
 Pour les tuyaux soudés, s'assurer de la propreté des extrémités.



Visser les vis du corps de la vanne principale dans le montant structurel pour la fixer en place.



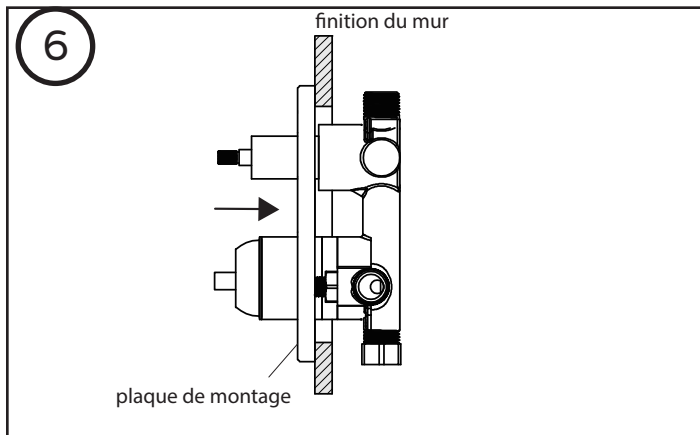
Raccorder le tuyau d'alimentation à la vanne et ouvrir la vanne de service d'eau pour confirmer qu'il n'y a pas de fuite.



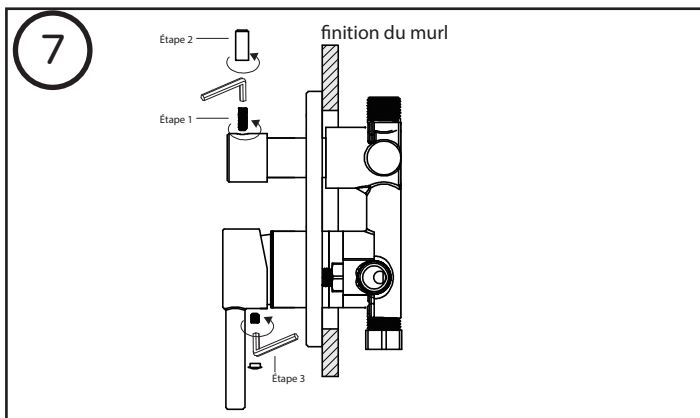
Installer le manchon du répartiteur et du robinet.

Visser l'écrou sur le manchon

Instructions de montage



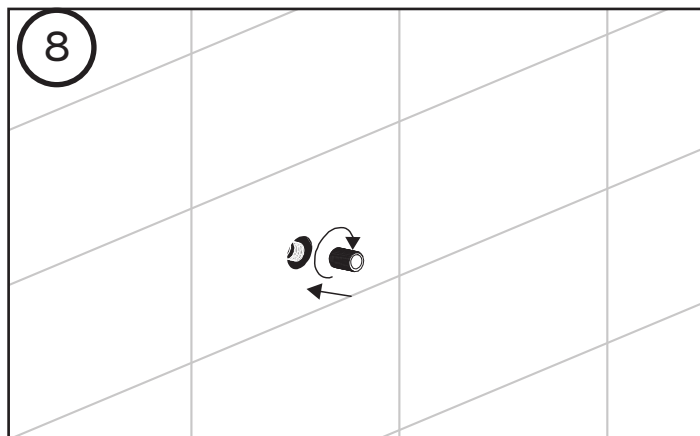
Installer la plaque de montage du robinet sur le mur.
Nous recommandons de mettre du calfeutrage sur le pourtour de la plaque.



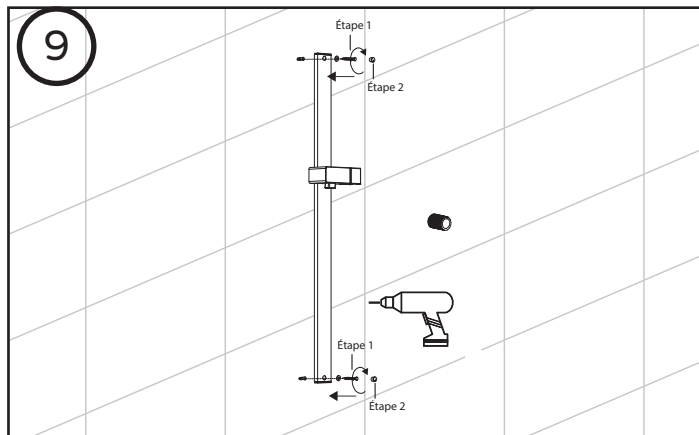
Étape 1] Insérer la clé Allen dans la goupille filetée et la visser dans le corps de la vanne de répartition. La placer sur la cartouche de répartition et la visser fermement.

[Étape 2] Visser la poignée du robinet dans la goupille filetée.

[Étape 3] Installer la poignée du robinet et la fixer en place avec la vis de calage à l'aide de la clé Allen. Placer le couvercle sur la vis de calage.

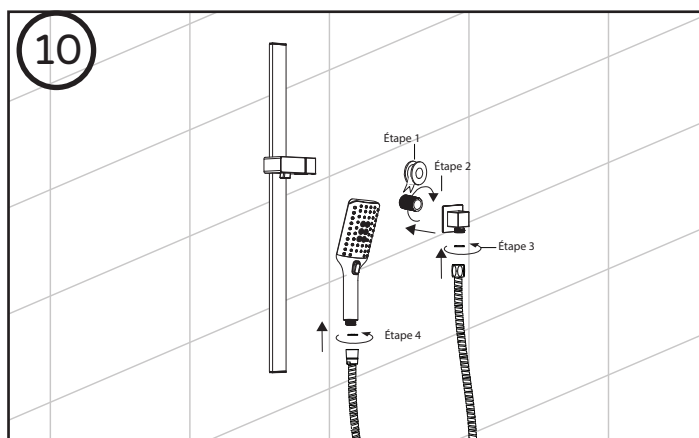


Visser le mamelon.



[Étape 1] Positionner la barre à votre guise et percer les trous pour les pièces d'ancrage dans le mur. Visser les vis de montage avec rondelles caoutchoutées dans la barre à glissière.

[Étape 2] Placer les capuchons d'extrémité de la barre à glissière.

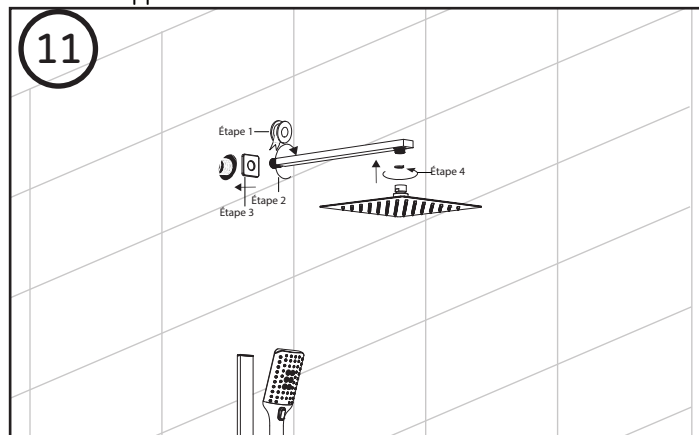


[Étape 1] Enrouler du ruban de plomberie sur les filets du mamelon.

[Étape 2] Visser la pièce de raccordement mural.

[Étape 3] Insérer une rondelle de caoutchouc dans l'extrémité hexagonale du boyau et visser dans la pièce de raccordement au mur.

[Étape 4] Insérer une rondelle de caoutchouc dans l'extrémité biseautée du boyau et y visser le pommeau de douche à main. Placer dans son support.



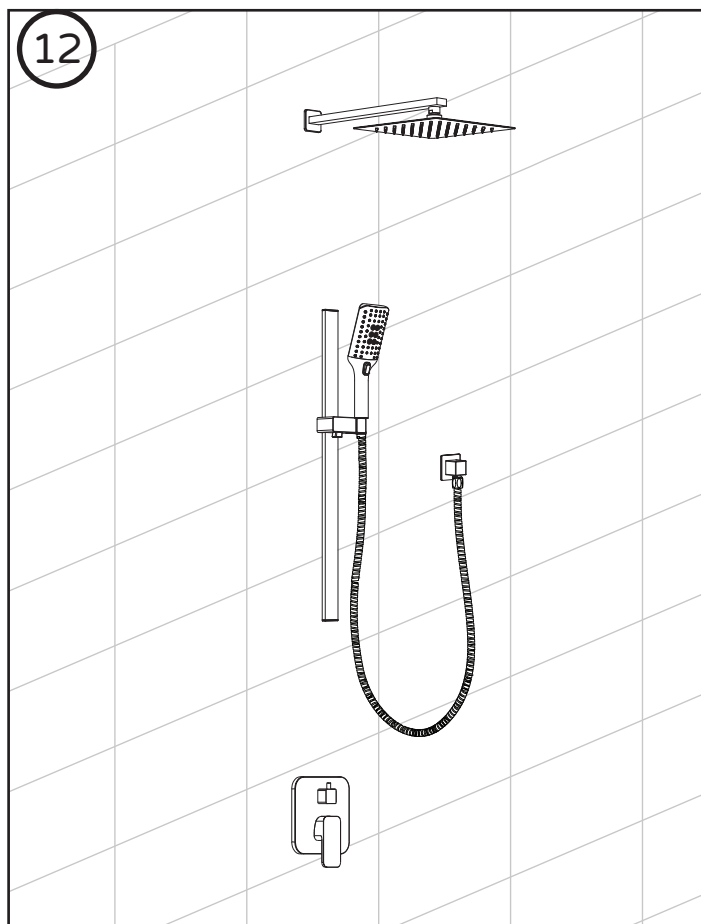
[Étape 1] Enrouler du ruban de plomberie sur les filets du mamelon.

[Étape 2] Visser le bras de douche dans la tuyauterie filetée. Visser le mamelon.

[Étape 3] Glisser l'écusson de finition en place.

[Étape 4] Insérer une rondelle de caoutchouc dans la tête de douche et la visser sur le bras de douche.

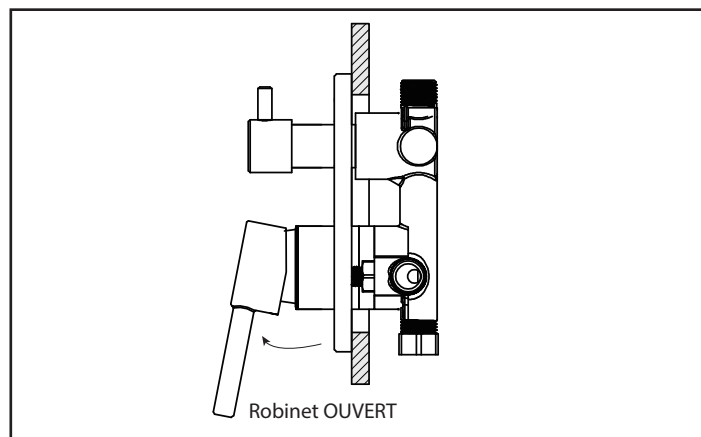
Instructions de montage



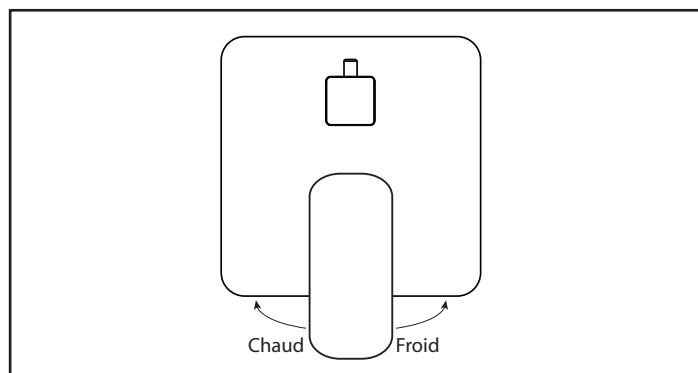
Produit complètement assemblé

FONCTIONNEMENT :

FONCTIONS DES VANNES :

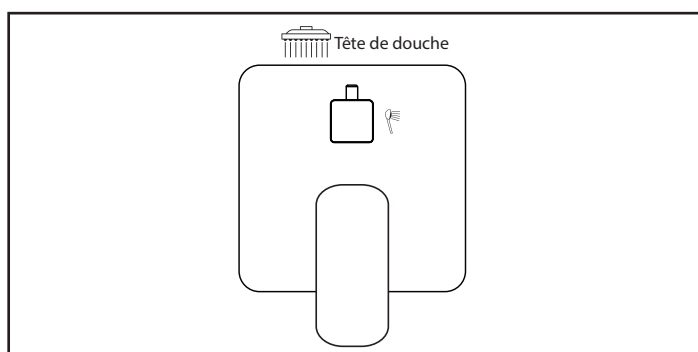


Pour ouvrir le robinet, lever sa poignée.

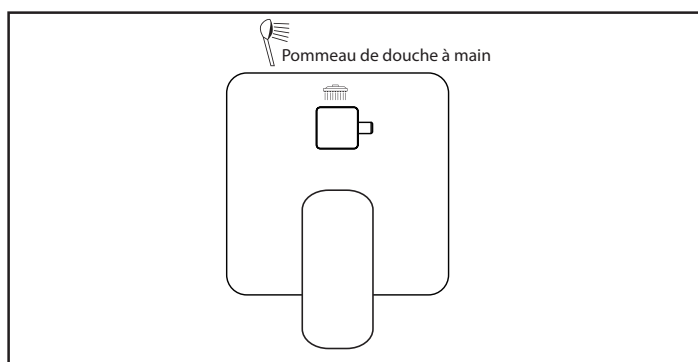


Alors que le robinet sera ouvert, tourner la poignée sur la gauche pour l'eau CHAUDE et sur la droite pour l'eau FROIDE.

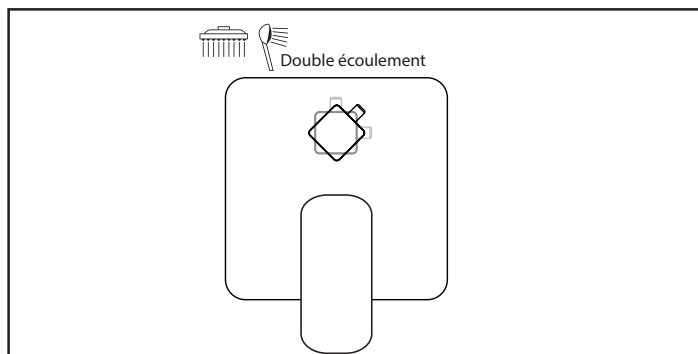
FONCTIONS DU RÉPARTITEUR :



Pour la tête de douche, placer la manette du répartiteur vers le haut.



Pour la douche à main, placer la manette du répartiteur sur la droite.



La poignée du répartiteur placée en position médiane sur la droite permettra les deux sorties de douche simultanément.

Utilisation

La vanne de répartition commande la tête de douche et la douche à main.

Pour les étapes de FONCTIONNEMENT, référez-vous aux illustrations.

Commencez toujours par ouvrir l'eau froide afin d'éviter toute brûlure accidentelle, en particulier pour les enfants et les personnes âgées.

NE PAS s'appuyer sur le robinet.

Care and Maintenance

Pour conserver l'aspect neuf de votre robinet et de votre système de douche, essuyez-les après chaque utilisation à l'aide d'un chiffon doux en coton.

Protégez votre robinet et votre système de douche des taches d'eau dure et des dépôts minéraux en utilisant périodiquement une cire en aérosol pour véhicules automobiles.

Nettoyez à l'aide d'un savon liquide doux et d'une éponge non abrasive ou d'un chiffon doux.

Rincez à l'eau claire.

N'utiliser aucun produit chimique ou abrasif!

GARANTIE À VIE LIMITÉE DU FABRICANT

1. Défauts couverts et période de garantie : Pulse Shower Spas, Inc. ("Pulse") garantit à l'acheteur initial qui achète cette douche de spa (le "Produit") pour l'utiliser dans sa propre maison, que le Produit sera exempt de défauts de matériaux et de fabrication tant que l'acheteur initial sera propriétaire de cette même maison. Pour toutes les autres utilisations (y compris, mais sans s'y limiter, les utilisations à des fins industrielles, commerciales et professionnelles), la garantie susmentionnée s'appliquera pendant une période de 5 ans à partir de la date d'achat.

2. Compensation : Si le produit n'est pas conforme aux modalités de la garantie ci-dessus, Pulse, à sa discrétion, réparera ou remplacera le produit, gratuitement, ou vous remboursera le prix d'achat. Pour les demandes de compensation sous garantie, veuillez consulter le site www.pulshowerspas.com/index.php/warranty. Pulse peut exiger que vous lui retourniez le produit, en port payé, auquel cas Pulse vous fournira un numéro d'autorisation de retour de matériel (ARM). Pulse pourrait également exiger que vous fournissiez une preuve de la date à laquelle vous avez acheté le produit. Pulse vous enverra un produit neuf ou réparé, à ses propres frais ou vous remboursera son prix d'achat. Les travaux d'entretien effectués par vous ou par d'autres personnes dans le cadre du retrait ou du remplacement du produit ne sont pas couverts ou remboursés par Pulse.

3. Exclusions : Pulse ne pourra être tenue responsable de la défaillance du produit, et les garanties ci-dessus ne s'appliqueront pas si la défaillance du produit résulte d'une mauvaise installation, d'une mauvaise utilisation, de modifications ou de réparations effectuées par une personne autre que Pulse ou résultant d'abus (comprenant les dommages durant l'expédition).

4. Garantie sur les réparations ou remplacements : Pour les consommateurs qui ont acheté le produit pour un usage domestique, les produits réparés ou remplacés continueront d'être couverts par la présente garantie aussi longtemps qu'ils seront propriétaires de la même maison. Pour les acheteurs pour d'autres installations, les produits réparés ou remplacés seront couverts pour le reste de la période de garantie initiale.

5. Aucune autre garantie applicable et limitation de responsabilité : OUTRE LA GARANTIE LIMITÉE À VIE MENTIONNÉE CI-DESSUS, PULSE DÉCLINE TOUTE AUTRE GARANTIE, EXPRÉSSE OU IMPLICITE, Y COMPRIS, MAIS SANS S'Y LIMITER, LES GARANTIES DE QUALITÉ MARCHANDE ET D'ADÉQUATION À UN USAGE PARTICULIER, DANS LA MESURE AUTORISÉE PAR LA LOI APPLICABLE. LES COMPENSATIONS MENTIONNÉES CI-DESSUS SONT VOS SEULS RECOURS DANS LE CADRE DE CETTE GARANTIE. EN AUCUN CAS PULSE NE SERA RESPONSABLE ENVERS VOUS DE TOUT DOMMAGE, QU'IL SOIT DIRECT, INDIRECT, ACCESSOIRE, SPÉCIAL OU CONSÉCUTIF, Y COMPRIS, MAIS SANS S'Y LIMITER, LES PERTES DE BÉNÉFICES OU LES INTERRUPTIONS D'ACTIVITÉ, DÉCOULANT DE OU LIÉ AU PRODUIT OU À SON UTILISATION, QUE CE SOIT DANS LE CADRE D'UN CONTRAT, D'UNE GARANTIE, D'UN DÉLIT OU DE TOUTE AUTRE CAUSE D'ACTION, MÊME SI PULSE A ÉTÉ INFORMÉE DE LA POSSIBILITÉ DE TELS DOMMAGES.

NONOBTANT LES MODALITÉS DE TOUTE GARANTIE LIMITÉE OU IMPLICITE, OU DANS LE CAS OÙ LE PRODUIT SOUS GARANTIE LIMITÉE NE FOURNIRAIT PAS SON OBJECTIF ESSENTIEL, LA RESPONSABILITÉ TOTALE DE PULSE NE DÉPASSERA EN AUCUN CAS LE PRIX D'ACHAT DU PRODUIT. CERTAINS ÉTATS OU PROVINCES N'AUTORISENT PAS L'EXCLUSION OU LA LIMITATION DES DOMMAGES ACCESSOIRES OU INDIRECTS, DE SORTE QUE LES LIMITATIONS OU EXCLUSIONS CI-DESSUS POURRAIENT NE PAS S'APPLIQUER DANS VOTRE CAS. CETTE GARANTIE LIMITÉE VOUS DONNE DES DROITS LÉGAUX SPÉCIFIQUES, ET VOUS POUVEZ ÉGALEMENT AVOIR D'AUTRES DROITS QUI VARIENT D'UN ÉTAT À L'AUTRE ET D'UNE PROVINCE À L'AUTRE.

