

FGFR5100-6COM

BUILT-IN REFRIGERATOR

use & care

EN

Introduction..... 2

Important Safety Information..... 3

Safety Precautions..... 4

Features..... 6

How To Operate..... 7

How To Clean..... 7

How To Install..... 8

Care And Maintenance..... 9

Troubleshooting..... 10

Product Specifications..... 12

Limited Warranty..... 13

Welcome to our *family*

Thank you for bringing Frigidaire Gallery into your home! We see your purchase as the beginning of a long relationship together.

This manual is your resource for the use and care of your product. Please read it before using your appliance. Keep it handy for quick reference. If something doesn't seem right, the troubleshooting section will help you with common issues.

FAQs, helpful tips and videos, cleaning products, and kitchen and home accessories are available at www.frigidaire.com.



Installation Checklist

Doors

- ☐ Door seals completely to cabinet on all sides

Leveling

- ☐ Refrigerator is level side-to-side and slightly elevated in front to assist with door and drawer closing (front should be higher than back)
- ☐ Cabinet is setting solid on all corners

Electrical Power

- ☐ House power turned on
- ☐ Refrigerator plugged in


Final Checks

- ☐ Shipping material removed
- ☐ Fresh food and freezer temperatures set

**WARNING**

Please read all instructions before using this appliance.

Safety Definitions

 This is the safety alert symbol. It is used to alert of potential personal injury hazards. Obey all safety messages that follow this symbol to avoid possible injury or death.

**DANGER**

DANGER indicates an imminently hazardous situation which, if not avoided, will result in death or serious injury.

**WARNING**

WARNING indicates a potentially hazardous situation which, if not avoided, could result in death or serious injury.

**CAUTION**

CAUTION indicates a potentially hazardous situation which, if not avoided, may result in minor or moderate injury.

**IMPORTANT**

IMPORTANT indicates installation, operation or maintenance information which is important but not hazard-related.

Child Safety

Destroy or recycle the carton, plastic bags, and any exterior wrapping material immediately after the refrigerator is unpacked. Children should **NEVER** use these items to play. Cartons covered with rugs, bedspreads, plastic sheets or stretch wrap may become airtight chambers, and can quickly cause suffocation.



WARNING: Risk of child entrapment. Before you throw away your old refrigerator or freezer:

*Take off the doors

*Leave the shelves in place so that children may not easily climb inside.

Safety Instructions

- DO NOT store or use gasoline, or other flammable liquids in the vicinity of this or any other appliance. Read product labels for warnings regarding flammability and other hazards.
- DO NOT operate the refrigerator in the presence of explosive fumes.
- Remove all staples from the carton. Staples can cause severe cuts, and also destroy finishes if they come in contact with other appliances or furniture.

Tips: For the first time use, it should power on this unit and allow it to run for 4 hours to cool down the chamber temperature, and then put the food into this chamber.

SAFETY PRECAUTIONS

This appliance must be plugged into at least a 15 AMP 110-115 VOLT 60 Hz GROUNDED OUTLET. This appliance must be grounded. It is equipped with a 3-wire cord having a grounding plug. The plug must be plugged into an outlet that is properly installed and grounded.

It is strongly recommended that the unit not be used with a power outlet that is equipped with GFCI protection.

WARNING!

Improper use of grounded wire can result in the risk of electric shock. Consult a physician if necessary. Do not attempt to defeat this safety feature by modifying the plug.

Avoid the use of an extension cord because it may overheat and cause a risk of fire. However, if it is necessary to use an extension cord:

- A. Use only 3-wire extension cords with 3-blade grounding plug.
- B. The marked rating of an extension cord must be equal to or greater than the rating of this appliance.
- C. It should be positioned such that it does not drape over the counter or tabletop where it can be pulled on by children intentionally.

Attempting any maintenance or cleaning:

To minimize the possibility of electric shock, unplug this appliance from the power supply or disconnect at the household distribution panel by removing the fuse or switching off the circuit breaker before attempting any maintenance or cleaning.

NOTE: Pressing the Power ON/OFF button to an off position does not disconnect the appliance from the power supply.

Important Safety Information

Proper Placement: This product is not designed for installation in cabinets, vehicles, or any location with limited air circulation. Poor ventilation may cause the product to overheat, leading to potential damage.

Unsuitable for Vehicles: The device is not intended for use in vehicles due to the unstable temperature conditions, which can affect its performance.

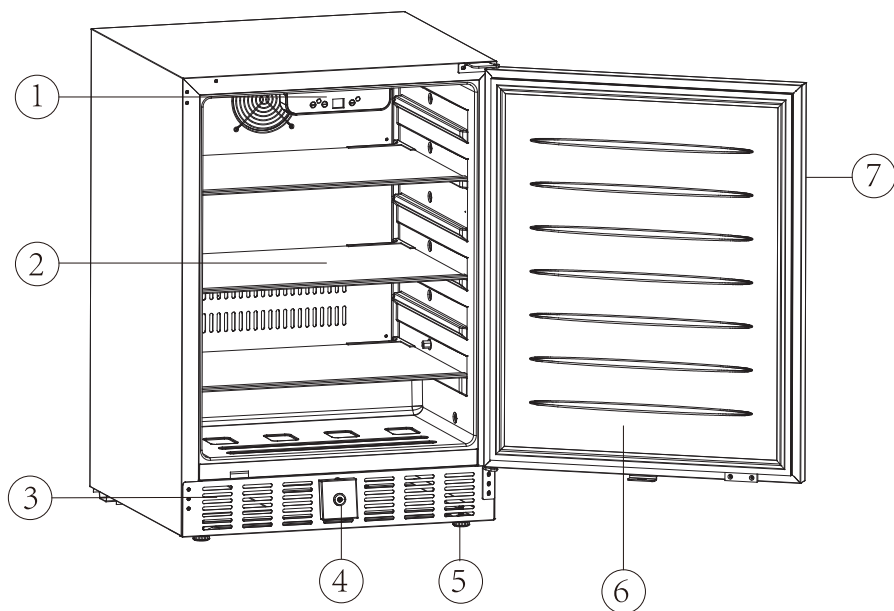
Ventilation Requirements: Adequate ventilation, particularly at the bottom, is crucial. Insufficient airflow and prolonged compressor operation may compromise the cooling function.

Power Supply Concerns: We cannot guarantee the compatibility of the AC power provided by an inverter, as voltage stability and other factors may vary.



Safety instruction for refrigerant

- DANGER-Risk of Fire or Explosion. FLAMMABLE REFRIGERANT Used. Do Not Use Mechanical Device To Defrost Refrigerator. Do Not Puncture Refrigerant Tubing
- DANGER-Risk of Fire or Explosion. FLAMMABLE REFRIGERANT Used. To Be Repaired Only By Trained Service Personnel. Do Not Puncture Refrigerant Tubing.
- CAUTION - Risk Of Fire Or Explosion. FLAMMABLE REFRIGERANT Used. Consult Repair Manual/Owner's Guide Before Attempting To Service This Product. All Safety Precautions Must be Followed.
- CAUTION--Risk of Fire or Explosion. Dispose Of Properly In Accordance With Federal Or Local Regulations. Flammable Refrigerant Used.
- CAUTION - Risk Of Fire Or Explosion Due To Puncture Of Refrigerant Tubing; Follow Handling Instructions Carefully. FLAMMABLE REFRIGERANT Used.



1. Operation Panel:



- 2. Removable Food Shelf
- 3. Hot Air outlet frame
- 4. Door lock
- 5. Height adjustable feet
- 6. Door
- 7. Door Handle (Need to assembled by yourself)

Starting Your New Refrigerator

Important: If the unit is brought in from outside in the winter season, give it a few hours to warm up to room temperature before plugging it in.

And also after transportation and moving of the unit, please wait for a least 4 hours then to plug on the unit.

1. Remove the packaging material.
2. Clean the unit thoroughly. Wipe the outside with a soft dry cloth, the interior with a clean moist cloth.
3. Connect the power cord to a standard wall outlet, you will hear a beep, which is normal. And the display on the control panel will revert to actual internal temperature.
4. Do not put food into the unit within two hours after the power on.

Operation button panel


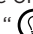



There are three buttons and temperature display window on the control panel, let you operate you unit and reach your desired running way.

Temperature adjustment

Press two buttons “+” & “-” to adjust the set temperature to your desired value. Each pressing, the temperature will change 1 Fahrenheit. Setting Range: 32-50 Fahrenheit. The default setting is 39 Fahrenheit.

Interior Light Control

The unit has built in with the LED light in the cooling compartment. The internal LED light is controlled by the magnetic door switch and the light button “” on the control panel. Normally, when you open the door, The LED light will be on, again close the door, the LED light will be off at once. But if you press the “” button for more than 3 seconds, it will cut the supply power to the LED light, opening or closing the door will not activate the LED light. Only press the “” button for more than 3 seconds again to cancel this lock, will the LED light recover to be on or off with the door opening and closing.

Note: Wait 3-5 minutes before restarting if you unplug the refrigerator. The unit may fail to operate properly if restarted too quickly.

HOW TO CLEAN

Cleaners: Never use harsh, abrasive cleaners, heavy-duty cleaners, or solvents on any surface.

Exterior: Wipe with damp, sudsy cloth, rinse and dry. For stubborn stains and for periodic waxing, use silicon wax.

HOW TO CLEAN

Refrigeration Section: Wash shelves and other removable parts in warm sudsy water, rinse and dry. Wash interior with baking soda solution (3 tablespoons to 1 liter of water) or warm sudsy water, rinse and dry.

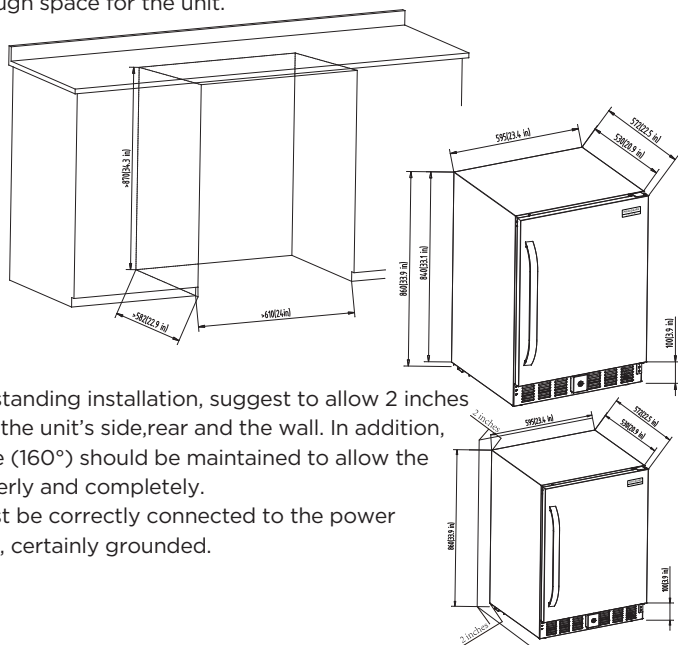
Magnetic Door Seals: Wash with warm sudsy water.

The Finishing Touch: Replace all parts and return thermostat dial to desired setting.

HOW TO INSTALL

This appliance can either stand alone or be built in. The front grille must be not obstructed.

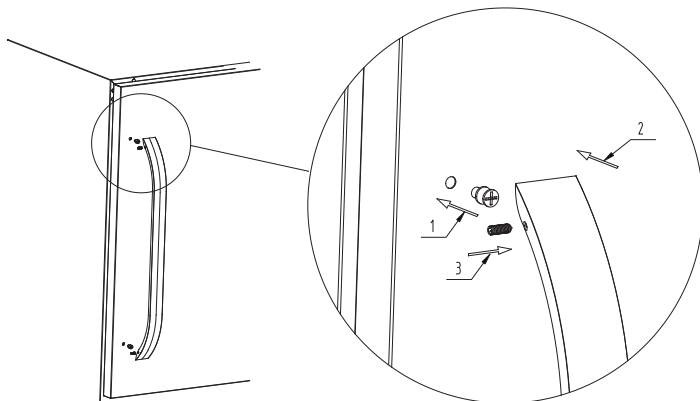
- Install the unit in a convenient location away from extreme heat and cold. This unit should be faraway from the heating source, such as stoves, heater, or radiators, and is prevented from direct sunlight. Allow sufficient clearance between the unit and sidewall so the door will open without obstruction. This refrigerator is designed for recessed or built-in installation.
- Place the unit on a level surface that will be strong enough to support the unit when it is fully loaded. Not recommended for carpeting or other soft / uneven surfaces. To level your fridge, adjust the front feet located at the bottom of the unit.
- Option1: For under-counter built-in installation, please following the following diagram, and leave the enough space for the unit.



- Option2: For free standing installation, suggest to allow 2 inches of space between the unit's side, rear and the wall. In addition, sufficient clearance (160°) should be maintained to allow the door to open properly and completely.
- The appliance must be correctly connected to the power supply, 115V/60Hz, certainly grounded.

The refrigerator is not designed to be installed in an outside area such as a garage or a porch. Ambient temperatures of below 50° or above 90° will hinder the performance of the appliance.

Installing Door Handle



To install the door handle, follow the instructions below:

1. Use a Phillips screwdriver to secure the two mounting screws to the corresponding holes on the door panel.
2. Align the handle mounting face with two mounting screw plugs flush with the door panel.
3. Rotate the two fixing screws on the left side of the handle using the delivered hex wrench and tighten them.



CARE AND MAINTENANCE

- The refrigerator should be cleaned on a regular basis. (See: “HOW TO CLEAN”)
- It is necessary to have an adequate ventilation space around the refrigerator in order to attain proper performance, dissipation of heat, maintain efficiency, and low power consumption. Clearance of minimum 2 inches should be maintained at the rear and sides of the unit. **And especially do not obstruct the front hot air outlet frame. (See: “HOW TO INSTALL”)**
- To attain proper performance, be sure to plug the appliance into a properly grounded 115V/60Hz outlet.
- Do not modify the power cord under any circumstance to allow the unit to be plugged into a non-grounded outlet. To avoid heat damage to the power cord, please ensure that it does not come in proximity or in direct contact with the compressor of the refrigerator.
- Please avoid installing the refrigerator in a location where the appliance will come in contact with water or moisture to minimize rusting of metal parts.
- The refrigerator should not be installed near any heat source or in a location where it will come in direct contact with the sunlight.
- The components, if need to be replaced, should be replaced with like components, and should be replaced by the manufacturer or its service agent or a similarly qualified person in order to avoid a hazard and to minimize the risk of possible ignition and also to decrease the cooling performance due to incorrect parts or improper service.

WHAT TO DO ...

When the fridge is not in use for a prolonged period:

- Remove the plug from the outlet.
- Remove all contents from the fridge.
- Dry the interior and leave the door open for a few days.

When the refrigerator does not work:

- Check if there is a power failure.
- Check if the power plug is plugged into the power outlet.
- Check that the fuse has not blown in main supply circuit.

When you wish to move the fridge:

- Secure all movable parts and contents. (Package them separately if necessary.)
- Transport the fridge only in an upright position. In any other position you may damage the compressor.

Before calling service, please follow the checklist below. This may save you an expensive service call.

If the refrigerator seems too warm inside:

- Check to see that the door is closing properly and the door seal is not damaged.
- Check that the interior circulation is not obstructed by having too many goods stored. (The fridge is overloaded)
- Did you store anything hot, without first cooling it to room temperature?
- Is there sufficient clearance around all sides and above the fridge?
- Do anything obstruct the front hot air outlet frame?

When the refrigerator is cooling excessively:

- The set temperature digit may be set too high.
- If you place food sorts which contain a lot of moisture directly under the cool outlets, they will freeze easily. This does not indicate a unit malfunction.

When the defrosting water overflows inside the refrigerator and onto the floor:

- Check that the drain pipe and the drain hose are not clogged.
- Check that the drain pan is housed properly.

When condensation forms on the outside of the refrigerator:

- Condensation may form on the outside when the humidity level is high such as during a wet season. This is the same result as the condensation formed when chilled water is poured into a glass. It does not, therefore, indicate a failure, wipe dry with a dry cloth.

If the fridge starts making any unusual noises:

- Is it wobbling? Re-level it and check if it now operates normally.
- Have any objects fallen behind the fridge? If so, remove them and check if operation is now normal.
- Are any containers inside the fridge vibrating or resonating? If so, rearrange them then check to see if operation has returned to normal.

Warning: Frost Build-Up

Frost build-up can significantly impact the performance, efficiency, and safety of this appliance. Please follow these important guidelines to prevent issues:

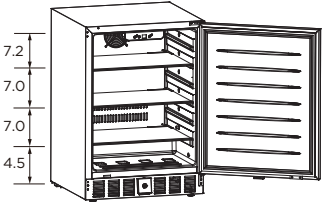
- Regular Inspection: Frequently check for frost accumulation on critical components.
- Monitor Frost Thickness: If frost build-up exceeds 1/4 inch (6 mm), promptly follow the defrosting procedure to prevent damage or malfunction.
- Avoid Sharp Tools: Do not use sharp objects or tools to remove frost, as this can damage the unit and void the warranty.
- Safety First: Always unplug the device before performing any frost removal or maintenance.
- Proper Food Placement: Keep food and containers away from the back wall of the refrigerator's interior. Cooling air flows from this area, and direct contact with the inner wall can cause frost to form.
- When defrosting the unit, do not use electric heaters, heat guns or boiling water to speed up the frost melting process as damage to the interior of the refrigerator may occur.

Failure to adhere to these guidelines may result in equipment damage, reduced performance, personal injury, or voided warranty.

12

PRODUCT SPECIFICATIONS

EN

MODEL NO.	FGFR5100-6COM
CAPACITY OF FRIDGE IN CU FT AND INTERIOR SIZE (IN.) (LxWxH)	5.0/20.1X17.2X25.3
SHELF MATERIAL	GLASS
TEMPERATURE CONTROL TYPE	ELECTRONIC TEMPERATURE CONTROL
TEMPERATURE RANGE FRIDGE IN FAHRENHEIT AND CELSIUS	32°F-50°F (0°C-10°C)
DEPTH (LESS DOOR) (IN.)	20.9
DEPTH WITH DOOR OPEN 90 DEGREES (IN.)	36.5
HEIGHT TO TOP OF REFRIGERATOR (IN.)	33.5
DEPTH (EXCLUDING HANDLES) (IN.)	22.5
DEPTH (INCLUDING HANDLES) (IN.)	24.4
PRODUCT LENGTH (IN.)	23.4
PRODUCT WIDTH (IN.)	24.4
PRODUCT HEIGHT (IN.)	33.9
POWER CORD LENGTH (IN.)	61.0
BPA FREE (YES/NO)	YES
REFRIGERANT TYPE	R600a
MAXIMUM POWER CONSUMPTION IN AMPS	1.3A/90W
OPERATION NOISE dBA	46.0
IN BOX WEIGHT (LBS)	86.6
OUT OF BOX WEIGHT (LBS)	75.6
BOX DIMENSIONS (IN.)	25.7X25.2X37.6
DISTANCE BETWEEN SHELVES FOR FIXED SHELF MODELS	
DISTANCE BETWEEN SHELF MOUNTING SLOTS FOR ADJUSTABLE SHELF MODELS	

To make a warranty claim, please email support2@curtiscs.com or call 1-800-968-9853.

1 Year warranty

This product is warranted to be free from defects in material and workmanship for a period of one (1) year from the date of original delivery to the consumer. During this period, your exclusive remedy is repair or replacement of this product or component found to be defective, at our option; however, you are responsible for all costs associated with returning the product to us. If the product or component is no longer available, we will replace with a similar one of equal or greater value. Prior to a replacement being sent, the product must be rendered inoperable or returned to us.

This warranty does not cover glass, filters, wear from normal use, use not in conformity with the printed directions., or damage to the product resulting from accident, alteration, abuse, or misuse. This warranty extends only to the original consumer purchaser or gift recipient. Keep the original sales receipt, as proof of purchase is required to make a warranty claim. This warranty is void if the product is used for other than single-family household use or subjected to any voltage and waveform other than as on the specified rating on the label (e.g., 120V-60Hz).

We exclude all claims for special, incidental, and consequential damages caused by breach of express or implied warranty. All liability is limited to the amount of the purchase price. Every implied warranty, including any statutory warranty or condition of merchantability or fitness for a particular purpose, is disclaimed except to the extent prohibited by law, in which case such warranty or condition is limited to the duration of this written warranty. This warranty gives you specific legal rights. You may have other legal rights that vary depending on where you live. Some states or provinces do not allow limitations on implied warranties or special, incidental, or consequential damages, so the foregoing limitations may not apply to you.

For faster service, locate the model, type, and serial numbers on your appliance.

ATTACH YOUR PROOF OF PURCHASE HERE, PROOF OF PURCHASE IS REQUIRED TO OBTAIN WARRANTY SERVICE.

Please have the following information available when you contact the Support Team:

- Name, address and telephone number.
- Model number and serial number.
- A clear, detailed description of the problem.
- Proof of purchase including dealer or retailer name, address and date of purchase.

CURTIS
INTERNATIONAL LTD

Canada
CURTIS INTERNATIONAL LTD
7045 BECKETT DRIVE, UNIT 15
MISSISSAUGA, ONTARIO
L5S 2A3

For service assistance and product information, please call: 1-800-968-9853. Curtis International Ltd. 7045 BECKETT DRIVE, UNIT 15, MISSISSAUGA, ON, L5S 2A3
www.curtisint.com

FRIGIDAIRE GALLERY

welcome *home*

Our home is your home. Visit us if you need help with any of these things:



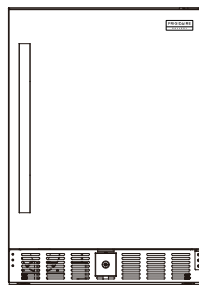
owner support



service

support2@curtiscs.com

1-800-968-9853



FGFR5100-6COM

RÉFRIGÉRATEUR INTÉGRÉ

utilisation & entretien

FR

Consignes de Sécurité Importantes.....	2
Avant La Mise en Service.....	5
Caractéristiques.....	6
Comment Opérer.....	7
Comment Nettoyer.....	7
Comment Installer.....	8
Entretien et Maintenance.....	9
Dépannage.....	10
Spécifications du Produit.....	12
Carte de Garantie.....	13

CONSIGNES DE SÉCURITÉ IMPORTANTES

Les précautions de sécurité de base doivent être respectées avant d'utiliser un réfrigérateur afin de réduire les risques d'incendie, d'électrocution et / ou de blessures aux personnes ou aux biens. Veuillez lire attentivement ce manuel d'utilisation et suivre les conseils de sécurité suivants avant d'utiliser votre réfrigérateur.

N'utilisez cet appareil que pour l'utilisation prévue décrite dans ce manuel d'utilisation.
Danger: risque que les enfants soient pris au piège. Avant de jeter votre vieux réfrigérateur ou congélateur:

- Enlevez la porte.
- Mettez les étagères afin que les enfants ne puissent pas facilement grimper à l'intérieur.
- Avant utilisation, il doit être correctement installé et connecté à l'alimentation en suivant les instructions d'installation. (voir: « Comment installer »).

Avertissement: Tous les événements dans le boîtier de l'appareil ou dans la structure intégrée doivent être tenus à l'écart des obstacles.

Avertissement: N'utilisez pas de dispositifs mécaniques ou d'autres moyens pour accélérer le processus de dégivrage, sauf selon les recommandations du fabricant.
Avertissement: Ne pas endommager le circuit de réfrigérant.

Avertissement: N'utilisez pas l'appareil dans le garde-manger de l'appareil à moins qu'il ne soit du type recommandé par le fabricant.

- L'appareil est destiné à des applications domestiques et similaires, telles que
 - les cuisines des employés dans les magasins, les bureaux et autres environnements;
 - les fermes et les clients dans des environnements de type hôtel, Motel et autres résidences;
 - un environnement de type bed and breakfast;
 - restauration et applications similaires non commerciales.
- Ne stockez pas de matières explosives (par exemple, des aérosols contenant des propulseurs inflammables) dans cet appareil.
- L'alimentation principale doit être correctement mise à la terre. Ne retirez jamais la broche de mise à la terre de la fiche et n'utilisez jamais d'adaptateur à deux broches.
- Ne pas passer les fils à travers les tapis ou autres matériaux isolants. Ne couvrez pas les fils. Les fils électriques sont éloignés des zones de circulation et ne sont pas immergés dans l'eau. Avertissement: si le cordon d'alimentation est endommagé, il doit être remplacé par le fabricant ou son agent de service ou par une personne ayant des qualifications similaires pour éviter tout danger. Réparez ou remplacez immédiatement tous les cordons d'alimentation usés ou endommagés. N'utilisez pas de fils qui présentent des fissures ou des dommages dus à l'usure le long de leur longueur, des extrémités des fiches ou des connecteurs.
- Ce réfrigérateur doit être placé de manière à ce que la prise soit accessible. Ne débranchez jamais l'appareil en tirant souvent sur le cordon d'alimentation. Tenez toujours fermement la fiche et retirez-la directement de la prise.
- N'utilisez pas de rallonge, car cela peut affecter négativement les performances de l'appareil. Si vous devez utiliser une rallonge, utilisez une rallonge d'une taille minimale de 18awg et d'une puissance nominale d'au moins 1875 Watts.
- Gardez le réfrigérateur en position verticale lorsque vous le transportez. Ne pas incliner l'appareil à plus de 45° ou l'inverser. Ne bascule pas.
- Ne touchez pas les surfaces refroidies pendant le fonctionnement de l'appareil, en particulier avec les mains mouillées, car la peau peut coller aux surfaces froides.

- Il est recommandé de placer le réfrigérateur loin de toute source de combustible, comme le gaz, l'essence, l'alcool, la peinture et l'huile de banane, etc. les articles ci-dessus ne doivent en aucun cas être stockés dans le réfrigérateur.
- Si l'appareil ne refroidit pas correctement, manipulez les aliments gâtés au besoin.
- Débranchez l'appareil avant de le nettoyer ou d'effectuer des réparations. Remarque: Si, pour une raison quelconque, ce produit doit être réparé, nous vous recommandons fortement de le faire par un technicien certifié. La réparation par une personne non qualifiée annulera la garantie.
- Ne dégivrez pas les appareils électriques avec d'autres appareils électriques (sèche-cheveux, etc.) et ne grattez pas la glace ou les couches de givre avec des outils tranchants. Avertissement: ne pas endommager le circuit de réfrigérant.
- La plaque signalétique est située sur la paroi arrière ou latérale à l'intérieur ou à l'extérieur de l'appareil.
- L'appareil n'est pas destiné à être utilisé par des personnes (y compris des enfants) dont les capacités physiques, sensorielles ou mentales sont réduites ou qui manquent d'expérience et de connaissances, à moins qu'elles n'aient été supervisées ou dirigées par une personne responsable de leur sécurité en ce qui concerne l'utilisation de l'appareil. Les enfants doivent être surveillés pour s'assurer qu'ils ne jouent pas avec l'appareil.
- Veuillez traiter l'appareil conformément à la réglementation locale, car il contient des gaz inflammables et des réfrigérants.
- En raison des réfrigérants et des gaz inflammables, les réglementations locales relatives à l'élimination de l'équipement doivent être respectées. Tous les produits de réfrigération contiennent des réfrigérants qui, selon les directives de la loi fédérale, doivent être éliminés avant d'être éliminés. Il est de la responsabilité du consommateur de se conformer aux réglementations fédérales et locales lors de la manipulation de ce produit.
- Ne pas utiliser le réfrigérateur en présence de fumée explosive.
- Avertissement – n'utilisez pas de flammes ou ne prenez pas feu à proximité de l'appareil.

Informations de Sécurité Importantes

Placement Approprié : Ce produit n'est pas conçu pour être installé dans des armoires, des véhicules ou tout autre endroit où la circulation d'air est limitée. Une mauvaise ventilation peut entraîner une surchauffe du produit, ce qui pourrait l'endommager.

Inadapté pour les Véhicules : L'appareil n'est pas destiné à être utilisé dans les véhicules en raison des conditions de température instables qui peuvent affecter ses performances.

Exigences de Ventilation : Une ventilation adéquate, en particulier au bas, est essentielle. Un flux d'air insuffisant et un fonctionnement prolongé du compresseur peuvent compromettre la fonction de refroidissement.

Problèmes d'Alimentation : Nous ne pouvons pas garantir la compatibilité avec l'alimentation AC fournie par un onduleur, car la stabilité de la tension et d'autres facteurs peuvent varier.



Consignes de sécurité des réfrigérants

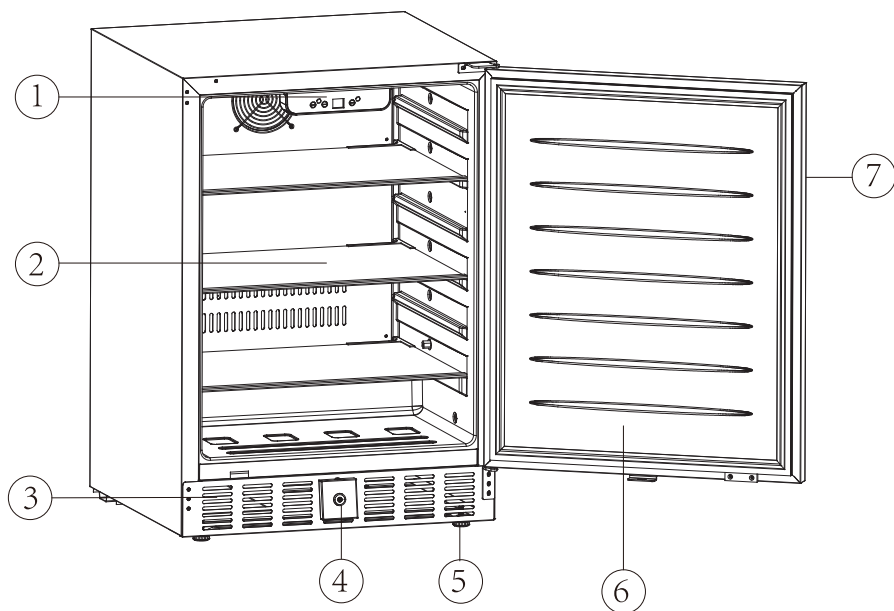
- **DANGER** - Risque d'incendie ou d'explosion. Un réfrigérant inflammable a été utilisé. N'utilisez pas d'appareils mécaniques pour dégivrer le réfrigérateur. Ne pas percer les lignes de réfrigérant
- **DANGER** - Risque d'incendie ou d'explosion. Un réfrigérant inflammable a été utilisé. Les réparations ne peuvent être effectuées que par du personnel de service formé. Ne percez pas les lignes de réfrigérant.
- **ATTENTION** - Risque d'incendie ou d'explosion. Un réfrigérant inflammable a été utilisé. Consultez le manuel de réparation / guide du propriétaire avant d'essayer de réparer ce produit. Toutes les précautions de sécurité doivent être respectées.
- **ATTENTION** - Il y a un risque d'incendie ou d'explosion. Disposition de biens en vertu des règlements fédéraux
- **ATTENTION** - Un tuyau de réfrigérant percé peut provoquer un incendie ou une explosion; Veuillez suivre attentivement les instructions d'utilisation. Un réfrigérant inflammable a été utilisé.

- Laissez l'appareil debout pendant 4 heures avant de le connecter à une source d'alimentation, ce qui réduira le risque de défaillance du système de refroidissement en raison d'une manipulation et d'un mouvement inappropriés pendant le transport et l'installation.
- Nettoyez soigneusement votre appareil avant de le mettre en service. (voir « Comment nettoyer »)
- Utilisez le diagramme de la pièce à la page 4 pour assurer le positionnement correct des composants internes.

CONSEILS D'ÉCONOMIE D'ÉNERGIE

- Fermez la porte du réfrigérateur autant que possible, en particulier dans des conditions chaudes / humides.
- Maintenir une ventilation adéquate à l'arrière et sur les côtés de l'appareil. L'unité peut être une installation intégrée ou autonome, ne laissez pas l'arrière de l'unité s'accrocher au mur lors de l'installation intégrée.
- Refroidir les aliments chauds à température ambiante avant de les mettre au réfrigérateur.
- Ne bloquez pas le cadre de sortie d'air chaud avant.

CARACTÉRISTIQUES



1. Panneau d'opération:



- 2. Support alimentaire amovible
- 3. Cadre de sortie d'air chaud
- 4. Serrure de porte
- 5. Pieds réglables en hauteur
- 6. Porte
- 7. Poignée de porte (à assembler par vous - même)

Démarrer un nouveau réfrigérateur

Important: si l'appareil est introduit de l'extérieur en hiver, donnez - lui quelques heures pour le préchauffer à la température ambiante avant de le brancher. De plus, après avoir transporté et déplacé l'unité, attendez au moins 4 heures avant de brancher l'unité.

1. Retirez le matériel d'emballage.
2. Nettoyez soigneusement l'unité. Essuyez l'extérieur avec un chiffon sec doux et l'intérieur avec un chiffon propre et humide.
3. Connectez le cordon d'alimentation à une prise murale standard et vous entendrez un bip, ce qui est normal. L'affichage sur le panneau de commande reviendra à la température interne réelle.
4. Dans les deux heures après la mise sous tension, ne mettez pas la nourriture dans cette machine.

Panneau bouton d'opération



Il y a trois boutons et une fenêtre d'affichage de la température sur le panneau de commande pour vous permettre de faire fonctionner votre appareil et d'atteindre le fonctionnement souhaité.

Régulation de la température

Appuyez sur les deux boutons “ (+) ” et “ (-) ” pour régler la température de consigne à la valeur souhaitée. À chaque pression, la température changera de 1 degré Fahrenheit. Plage de réglage: 32 - 50 degrés f. Le réglage par défaut est de 39 degrés Fahrenheit.

Contrôle des lumières intérieures

L'Unité a des lumières LED intégrées dans la Chambre de refroidissement. La lumière LED interne est contrôlée par un interrupteur de porte magnétique et un bouton lumineux “ (💡) ” sur le panneau de commande. Normalement, lorsque vous ouvrez la porte, la lumière LED s'allume, fermez la porte à nouveau et la lumière LED s'éteint immédiatement. Cependant, si vous appuyez sur le bouton “ (💡) ” pendant plus de 3 secondes, il coupera l'alimentation de la lumière LED et l'ouverture ou la fermeture de la porte n'activera pas la lumière LED. Appuyez simplement sur le bouton “ (💡) ” à nouveau pendant plus de 3 secondes pour annuler ce verrouillage et la lumière LED reviendra à s'allumer ou à s'éteindre lorsque la porte s'ouvrira et se fermera.

Remarque: Si vous débranchez le réfrigérateur, attendez 3 à 5 minutes avant de redémarrer. Si le redémarrage est trop rapide, l'unité peut ne pas fonctionner correctement.

COMMENT NETTOYER

Nettoyants: N'utilisez jamais de nettoyants abrasifs grossiers, de nettoyants lourds ou de solvants sur aucune surface.

Extérieur: essuyer avec un chiffon humide, rincer et sécher. Pour les taches tenaces et l'épilation régulière, utilisez de la cire de silicone.

COMMENT NETTOYER

Section réfrigérée: laver les étagères et autres pièces amovibles à l'eau tiède, rincer et sécher. Rincer l'intérieur avec une solution de bicarbonate de soude (3 cuillères à soupe à 1 litre d'eau) ou de l'eau tiède, rincer et sécher.

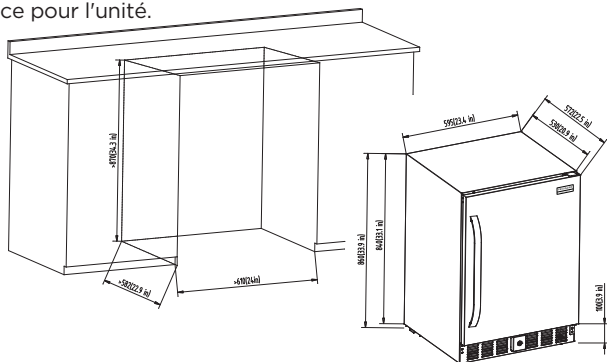
Fermeture magnétique de la porte: rincer à l'eau tiède.

Finition: remplacez toutes les pièces et Restaurez le cadran du thermostat au réglage souhaité.

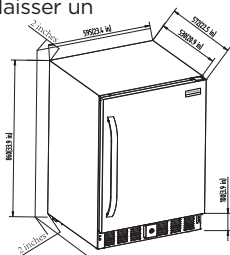
COMMENT INSTALLER

L'appareil peut être utilisé seul ou intégré. La grille avant ne doit pas être obstruée.

- Installez l'unité dans un endroit pratique loin des températures extrêmement élevées et froides. L'appareil doit être tenu à l'écart des sources de chaleur telles que les cuisinières, les appareils de chauffage ou les radiateurs et à l'abri de la lumière directe du soleil. Laissez un espace suffisant entre l'appareil et les parois latérales pour que la porte ne soit pas obstruée lorsqu'elle est ouverte. Ce réfrigérateur est conçu pour une installation encastrée ou encastrée.
- Placez l'appareil sur un plan horizontal qui doit être suffisamment solide pour supporter l'appareil lorsqu'il est complètement chargé. Non recommandé pour les tapis ou autres surfaces douces / inégales. Pour niveler le réfrigérateur, Ajustez le pied avant au bas du congélateur.
- Option1: Pour une installation intégrée sous le comptoir, suivez l'image ci - dessous et laissez suffisamment d'espace pour l'unité.

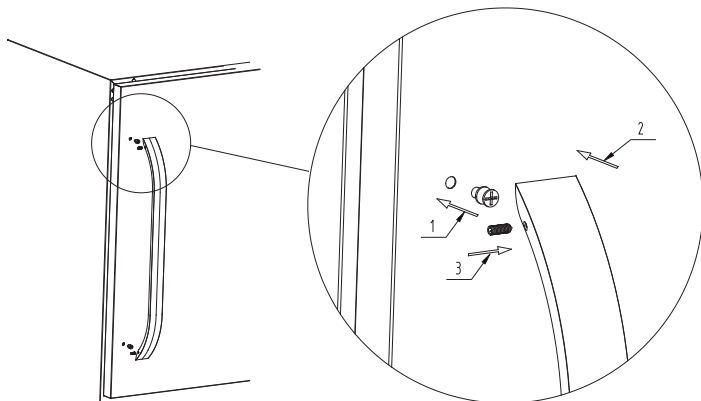


- Option2: Pour une installation autonome, il est recommandé de laisser un espace de 2 pouces entre les côtés, l'arrière et le mur de l'unité. En outre, un jeu suffisant (160°) doit être maintenu pour permettre une ouverture correcte et complète de la porte.
- L'appareil doit être correctement connecté à une source d'alimentation de 115v / 60Hz et assurer la mise à la terre.



Les réfrigérateurs ne sont pas conçus pour être installés dans des zones extérieures telles que les garages ou les porches. Les températures ambiantes inférieures à 50 ° ou supérieures à 90 ° peuvent entraver les performances de l'appareil.

Installation des poignées de porte



Pour installer la poignée de porte, suivez ces instructions:

1. Utilisez un tournevis cruciforme pour fixer les deux vis de montage dans les trous correspondants du panneau de porte.
2. Alignez la face de montage de la poignée avec les deux vis de montage qui affleurent le panneau de porte.
3. Utilisez la clé hexagonale livrée pour tourner les deux vis de fixation sur le côté gauche de la poignée et serrer.



ENTRETIEN ET MAINTENANCE

- Le réfrigérateur doit être nettoyé régulièrement. (voir: « Comment nettoyer »)
- Pour des performances appropriées, la dissipation de la chaleur, le maintien de l'efficacité et une faible consommation d'énergie, il doit y avoir suffisamment d'espace de ventilation autour du réfrigérateur. L'arrière et les côtés de l'appareil doivent maintenir un espace d'au moins 2 pouces. **En particulier, ne bloquez pas le cadre de la sortie d'air chaud avant. (voir: « Comment installer »)**
- Pour des performances correctes, assurez - vous de brancher votre appareil sur une prise 115V/60Hz correctement mise à la terre.
- Ne modifiez en aucun cas le cordon d'alimentation pour brancher l'appareil sur une prise non mise à la terre. Pour éviter que le cordon d'alimentation ne soit endommagé par la chaleur, assurez - vous qu'il ne se trouve pas à proximité ou en contact direct avec le compresseur du réfrigérateur.
- S'il vous plaît éviter d'installer le réfrigérateur dans des endroits où l'appareil peut entrer en contact avec l'eau ou l'humidité afin de minimiser la rouille des pièces métalliques.
- Le réfrigérateur ne doit pas être installé près d'une source de chaleur ou en contact direct avec la lumière du soleil.
- Si des pièces de rechange sont nécessaires, elles doivent être remplacées par des pièces similaires et doivent être remplacées par le fabricant ou son agent de service ou par une personne ayant des qualifications similaires afin d'éviter les dangers, de minimiser les risques d'inflammation possibles et de réduire les performances de refroidissement dues à des pièces incorrectes ou à un mauvais entretien.

QUE FAIRE...

Lorsque le réfrigérateur n'est pas utilisé pendant une longue période:

- Retirez la prise de la prise.
- Retirez tout ce qui se trouve dans le réfrigérateur.
- Séchez l'intérieur et laissez la porte ouverte pendant quelques jours.

Lorsque le réfrigérateur ne fonctionne pas:

- Vérifiez s'il y a une panne de courant.
- Vérifiez que la prise de courant est branchée sur une prise de courant.
- Vérifiez que le fusible dans le circuit d'alimentation principal ne fond pas.

Lorsque vous souhaitez déplacer votre réfrigérateur:

- Fixer toutes les pièces mobiles et le contenu. (emballer séparément si nécessaire.)
- les réfrigérateurs ne peuvent être transportés que debout. Dans tout autre endroit, le compresseur peut être endommagé.

Suivez la liste de contrôle ci - dessous avant d'appeler le service. Cela peut vous faire économiser un appel de service coûteux.

Si la température interne du réfrigérateur est trop élevée:

- Vérifiez que la porte est correctement fermée et que les joints de porte sont endommagés.
- Vérifiez que la circulation interne n'est pas obstruée par le stockage de trop de marchandises. (réfrigérateur surchargé)
- Avez - vous déjà stocké quelque chose de chaud sans avoir d'abord refroidi à la température ambiante?
- y a - t - il suffisamment d'espace autour et au - dessus du réfrigérateur?
- y a - t - il quelque chose qui bloque le cadre de sortie d'air chaud avant?

Lorsque le réfrigérateur est trop froid:

- Le réglage de la température peut être trop élevé.
- Les aliments qui contiennent beaucoup d'eau peuvent facilement geler si vous les mettez directement à l'ombre. Cela ne signifie pas que l'appareil est défectueux.

Lorsque l'eau de dégivrage déborde à l'intérieur du réfrigérateur et coule sur le sol:

- Vérifiez que les drains et les tuyaux d'évacuation ne sont pas bouchés.
- Vérifiez que le disque de vidange est correctement placé.

Lorsque de l'eau condensée se forme à l'extérieur du réfrigérateur:

- Lorsque l'humidité est élevée, par exemple pendant la saison humide, la condensation peut se former à l'extérieur. C'est le même résultat que pour l'eau de condensation qui se forme lorsque l'eau congelée est versée dans un verre. Par conséquent, cela n'indique pas un dysfonctionnement, veuillez le sécher avec un chiffon sec.

Si le réfrigérateur commence à faire un bruit inhabituel:

- Ça tremble? Nivelez à nouveau et vérifiez que cela fonctionne maintenant correctement.
- quelque chose est tombé derrière le réfrigérateur? Si oui, retirez - le et vérifiez que le fonctionnement est correct.
- Est - ce que des récipients à l'intérieur du réfrigérateur vibrent ou résonnent? Si oui, réorganisez - les, puis vérifiez si l'opération est revenue à la normale.

Avertissement : Accumulation de Givre

L'accumulation de givre peut affecter de manière significative la performance, l'efficacité et la sécurité de cet appareil. Veuillez suivre ces directives importantes pour éviter les problèmes :

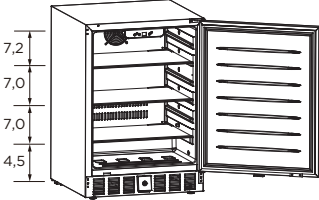
- Inspection régulière : Vérifiez fréquemment l'accumulation de givre sur les composants critiques.
- Surveiller l'épaisseur du givre : Si l'accumulation de givre dépasse 6 mm (1/4 de pouce), suivez rapidement la procédure de dégivrage pour éviter des dommages ou des dysfonctionnements.
- Éviter les outils tranchants : N'utilisez pas d'objets ou d'outils tranchants pour enlever le givre, car cela pourrait endommager l'appareil et annuler la garantie.
- Priorité à la sécurité : Débranchez toujours l'appareil avant d'effectuer tout enlèvement de givre ou entretien.
- Placement correct des aliments : Gardez les aliments et les contenants éloignés de la paroi arrière de l'intérieur du réfrigérateur. L'air frais circule à partir de cette zone, et le contact direct avec la paroi intérieure peut provoquer la formation de givre.
- Lors du dégivrage de l'appareil, n'utilisez pas de radiateurs électriques, de pistolets à air chaud ou d'eau bouillante pour accélérer le processus de fonte du givre, car cela pourrait endommager l'intérieur du réfrigérateur.

Le non-respect de ces directives peut entraîner des dommages à l'équipement, une réduction des performances, des blessures corporelles ou l'annulation de la garantie.

12

SPÉCIFICATIONS DU PRODUIT

FR

LES MODÈLES	FGFR5100-6COM
CAPACITÉ DU RÉFRIGÉRATEUR EN PI CU ET DIMENSION INTÉRIEURE (IN.) (LxWxH)	5,0/20,1X17,2X25,3
MATÉRIEL D'ÉTAGÈRE	VERRE
TYPE DE CONTRÔLE DE LA TEMPÉRATURE	CONTRÔLE ÉLECTRONIQUE DE LA TEMPÉRATURE
PLAGE DE TEMPÉRATURE RÉFRIGÉRATEUR EN FAHRENHEIT ET CELSIUS	32°F-50°F (0°C-10°C)
PROFONDEUR (MOINS PORTE)(IN.)	20,9
PROFONDEUR AVEC PORTE OUVERTE DE 90 DEGRÉS (IN.)	36,5
HAUTEUR AU HAUT DU RÉFRIGÉRATEUR(IN.)	33,5
PROFONDEUR (HORS POIGNÉES)(IN.)	22,5
DEPTH (INCLUDING HANDLES) (IN.)	24,4
LONGUEUR DU PRODUIT (IN.)	23,4
LARGEUR DU PRODUIT (IN.)	24,4
HAUTEUR DU PRODUIT (IN.)	33,9
LONGUEUR DU CORDON D'ALIMENTATION(IN.)	61,0
SANS BPA (YES/NO)	YES
TYPE DE RÉFRIGÉRANT	R600a
CONSOMMATION D'ÉNERGIE MAXIMALE EN AMPÈRES	1.3A/90W
BRUIT DE FONCTIONNEMENT dBA	46,0
POIDS DANS LA BOÎTE (LBS)	86,6
POIDS HORS CAISSE (LBS)	75,6
TAILLE DE LA BOÎTE (IN.)	25,7X25,2X37,6
ESPACEMENT DES ÉTAGÈRES POUR LES MODÈLES D'ÉTAGÈRES FIXES OMME LA DINDE CONGELÉE (IN.)	
DISTANCE ENTRE LES FENTES DE MONTAGE DES ÉTAGÈRES POUR LES MODÈLES D'ÉTAGÈRES RÉGLABLES	

Pour faire une demande de garantie, veuillez envoyer un courriel électronique à support2@curtiscs.com ou appeler le 1-800-968-9853.

1 ans de garantie

Ce produit est garanti contre tout défaut de matériel et de fabrication pendant une période de un (1) ans à compter du livraison au consommateur. Pendant cette période, votre seul recours est la réparation ou le remplacement de ce produit ou composant jugé défectueux, à notre choix; Cependant, vous êtes responsable de tous les coûts associés au retour du produit. Si le produit ou le composant n'est plus disponible, nous le remplacerons par un produit similaire de valeur égale ou supérieure. Avant l'envoi d'un produit de remplacement, le produit doit être rendu inutilisable ou nous être renvoyé.

Cette garantie ne couvre pas le verre, les filtres, l'usure normale, une utilisation non conforme aux instructions imprimées, ni les dommages matériels résultant d'un accident, d'une altération, d'une utilisation abusive ou abusive. Cette garantie s'applique uniquement à l'acheteur initial ou au destinataire du cadeau. Conservez le reçu de vente original, car une preuve d'achat est nécessaire pour faire une réclamation de garantie. Cette garantie est annulée si le produit est utilisé pour un usage autre que domestique ou s'il est soumis à une tension ou une forme d'onde autre que celle indiquée sur l'étiquette (par exemple, 120V ~ 60Hz).

Nous excluons toute réclamation pour des dommages spéciaux, accessoires et consécutifs causés par une violation de la garantie explicite ou implicite. Toute responsabilité est limitée au montant du prix d'achat. Toute garantie implicite, y compris toute garantie légale ou condition de qualité marchande ou d'adéquation à un usage particulier, est refusée sauf dans la mesure où la loi l'interdit, auquel cas cette garantie ou condition est limitée à la durée de cette garantie écrite. Cette garantie vous confère des droits légaux spécifiques. Vous pouvez avoir d'autres droits légaux qui varient selon votre lieu de résidence. Certains états ou provinces n'autorisant pas les limitations de garanties implicites ou de dommages spéciaux, accessoires ou indirects, les limitations ci-dessus peuvent ne pas vous concerner.

Pour un service plus rapide, trouver le modèle, le type et les numéros de série sur votre appareil.

JOIGNEZ VOTRE PREUVE D'ACHAT ICI, UNE PREUVE D'ACHAT EST NÉCESSAIRE POUR OBTENIR UN SERVICE DE GARANTIE.

Veuillez avoir l'information suivantes lorsque vous contactez l'équipe d'assistance :

- Nom, adresse et numéro de téléphone.
- Numéro de modèle et numéro de série.
- Une description claire et détaillée du problème.
- Preuve d'achat comprenant le nom, l'adresse et la date d'achat du revendeur ou du détaillant.

CURTIS
INTERNATIONAL LTD

Canada
CURTIS INTERNATIONAL LTD
7045 BECKETT DRIVE, UNIT 15
MISSISSAUGA, ONTARIO
L5S 2A3

Pour obtenir assistance et information appelez: 1-800-968-9853. Curtis International Ltd.
7045 BECKETT DRIVE, UNIT 15, MISSISSAUGA, ON, L5S 2A3 www.curtisint.com

FRIGIDAIRE GALLERY

Bienvenue à la *maison*

Notre maison est votre maison. Visitez-nous si vous besoin d'aide pour l'une de ces choses:



soutien du propriétaire



un service

support2@curtiscs.com

1-800-968-9853