

**WESTMOUNT®**

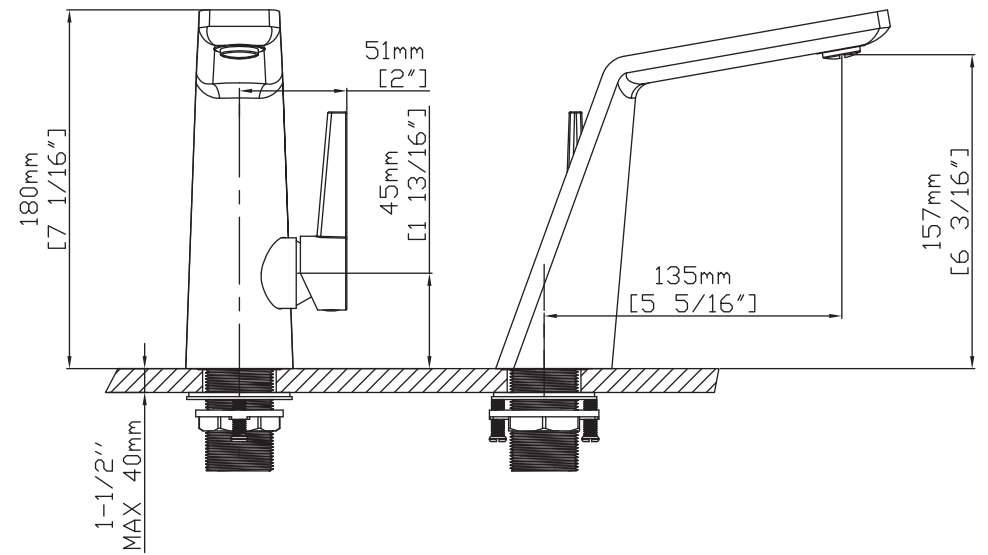
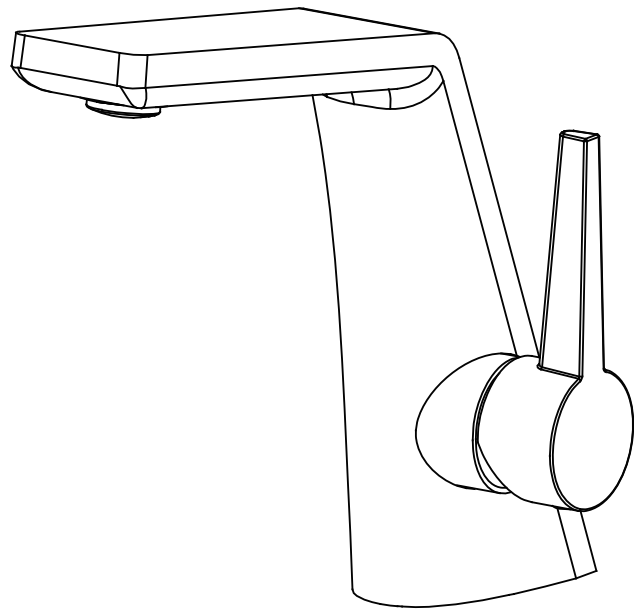


**WESTMOUNT®**



[WestmountWaterworks.com](http://WestmountWaterworks.com)

EN BASIN FAUCET  
FR ROBINET DE LAVABO



EN CRITICAL DIMENSIONS  
FR DIMENSIONS CRITIQUES

## Specifications

### DESCRIPTION

- Brass construction
- Flexible supply lines with 3/8" or 9/16" compression fittings
- Includes Red/Blue indicators

### FLOW

- Water usage is limited to these maximum flow rates as indicated by the corresponding product markings
- North America: 1.5 gpm max (5.7L/min) at 60psi
- California: 1.2 gpm max (4.5L/min) at 60psi

### CARTRIDGE

- Ceramic disk cartridge

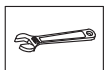
### STANDARDS

- Certified to CUPC
- Certified to AB1953
- Certified to NSF/ANSI 61

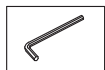
Note: Dimensions are for reference only. Detailed information is in accordance with the final product.

## Single-Handle Lavatory Faucet Installation

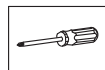
### INSTALLATION MANUAL Tools You Will Need :



Adjustable wrench



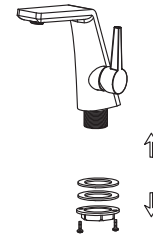
Hexagon wrench



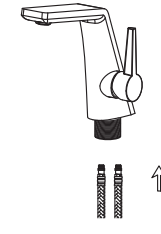
Phillips Screwdriver

### Notes before installation :

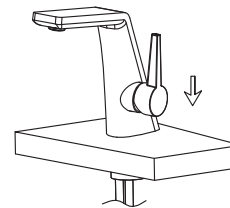
- 1.Please check that all components are present.
- 2.Before installation ensure that all feed lines are clear of debris and on/off valve is present.
- 3.Ensure water pressure is between 20-125 PSI (includes combination of hot and cold feed lines).
- 4.Pictures in the manual are general in content and may not represent exactly your purchased faucet. If you are having difficulties please contact a professional plumber.
- 5.If you will be away from home for an extended period you should shut off the main water supply.



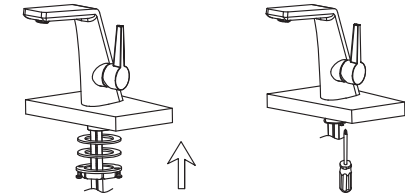
1. Remove the rubber washer , metal washer and locking nut from the faucet.



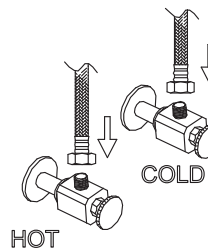
2. Screw and hand tighten the hot and cold flexible hoses to the faucet. DO NOT use a wrench to tighten hoses as this may damage the hose and/or the hose threads.



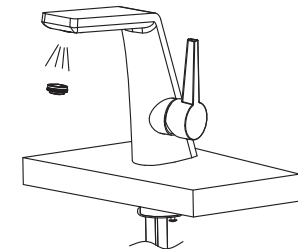
3. Install faucet through center hole .



4. Re-install the rubber washer followed by the metal washer and lock-nut. Hand tighten then tighten further using a screw driver to tighten lock-nut screws.



5.Attach flexible hose to water supply.



6. Remove the aerator and turn on faucet for 1-minute to flush debris from faucet and feed lines. Turn faucet off and re-install aerator.

**Product care:**

- It is recommended to use special products for chrome surfaces or soapy water to clean the surface.
- Wash off dirt with a soft sponge without rubbing. Dry the surface with a soft cloth.
- Do not use abrasive materials, rough paper or sharp objects.
- Do not use detergents containing acids or solvents or means for removing limescale.

<b>Problem</b>	<b>Possible Cause</b>	<b>Corrective Action</b>
Water does not shut off completely.	1. O-ring is not installed correctly. 2. Cartridge may be defective.	1. Reset or replace O-ring. 2. Replace cartridge
Leaks at waterline connection.	1. Worn or broken washer	1. Replace washer
Leaks from handle.	1. Cartridge may be loose. 2. Cartridge may be defective.	1.Reinstall cartridge. 2. Replace cartridge.
Leaks at hose connection.	1. Hose connection is loose	1. Tighten hose. 2.Replace hose.
Low flow	1. Check for water pressure issues. 2. Aerator may be dirty or clogged.	1. Resolve water pressure issue. 2. Clean or replace the aerator.

## Caractéristiques

### DESCRIPTION

- Fait de laiton
- Conduites d'alimentation flexibles avec raccords à compression de 9,5 mm (3/8 po) ou de 14,3 mm (9/16 po)
- Comprend des indicateurs rouge et bleu

### DÉBIT

- Consommation d'eau limitée aux débits maximums indiqués sur les produits correspondants
- Amérique du Nord : Maximum de 5,7 l/min (1,5 gpm) à 60 psi
- Californie : Maximum de 4,5 l/min (1,2 gpm) à 60 psi

### CARTOUCHE

- Cartouche de disque en céramique

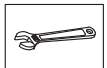
### LA NORME

- Certifié CUPC
- Certifié AB1953
- Certifié NSF / ANSI 61

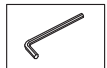
Remarque : Les dimensions sont fournies à titre de référence seulement. Les informations détaillées sont conformes au produit final.

## Installation du robinet de salle de bain à une poignée

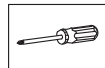
### GUIDE D'INSTALLATION – Outils requis :



Clé à molette



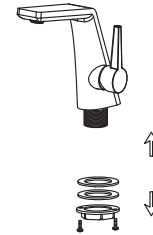
Clé hexagonale



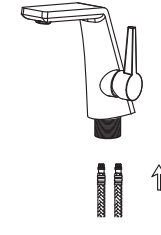
Tournevis cruciforme

### Avant l'installation :

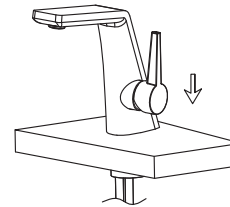
1. Vérifiez que toutes les pièces sont présentes.
2. Assurez-vous que les conduites sont exemptes de débris et qu'il y a une vanne d'arrêt.
3. Assurez-vous que la pression d'eau soit entre 20 et 125 psi (incluant la combinaison des conduites d'eau chaude et d'eau froide).
4. Les illustrations dans le guide sont générales et peuvent ne pas représenter exactement le robinet que vous avez acheté. En cas de problèmes, contactez un plombier professionnel.
5. En cas d'absence prolongée du domicile, il est conseillé de fermer l'alimentation en eau principale.



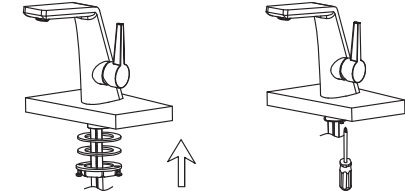
1. Retirez la rondelle en caoutchouc, la rondelle en métal et l'écrou de blocage du robinet.



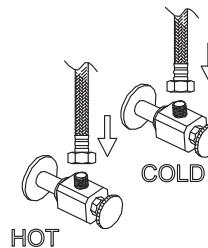
2. Vissez et serrez manuellement les tuyaux flexibles d'eau chaude et d'eau froide au robinet. N'utilisez PAS de clé pour serrer les tuyaux, car vous pourriez endommager ceux-ci et le filetage de raccord de tuyau.



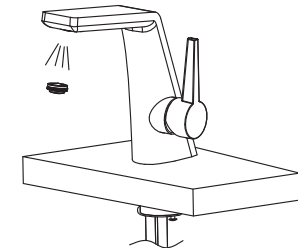
3. Installez le robinet dans le trou central.



4. Réinstallez la rondelle de caoutchouc, puis la rondelle de métal et l'écrou de blocage. Serrez ce dernier manuellement, puis utilisez un tournevis pour serrer les vis à écrou de blocage.



5. Raccordez le tuyau flexible à l'alimentation en eau.



6. Retirez l'aérateur et ouvrez le robinet pendant une minute pour éliminer les débris du robinet et des conduites. Fermez le robinet et réinstallez l'aérateur.

## Entretien du produit :

- Il est recommandé d'utiliser des produits spéciaux pour les surfaces chromées ou de l'eau savonneuse pour nettoyer la surface.
- Nettoyer la saleté avec une éponge douce sans frotter. Sécher la surface avec un chiffon doux.
- Ne pas utiliser de matériaux abrasifs, de papier rugueux ou d'objets tranchants.
- Ne pas utiliser de détergents contenant des acides ou des solvants ou des moyens pour éliminer le calcaire.

Problème	Cause possible	Mesure corrective
L'eau ne s'arrête pas complètement de couler.	1. Le joint torique n'est pas correctement installé ou est usé. 2. La cartouche peut être défectueuse.	1. Remettre en place ou remplacer le joint torique. 2. Remplacer la cartouche
Fuites au niveau de la connexion du tuyau d'alimentation en eau.	1. Rondelle usée ou cassée.	1. Remplacer la rondelle.
Fuites au niveau de la poignée.	1. La cartouche peut se desserrer. 2. La cartouche peut être défectueuse.	1. Réinstaller la cartouche hermétiquement. 2. Remplacer la cartouche.
Fuites au niveau du raccord de tuyau.	1. Le raccord de tuyau est desserré.	1. Serrer le tuyau. 2. Remplacer le tuyau.
Débit faible	1. Vérifier les problèmes de pression de l'eau. 2. L'aérateur peut être sale ou bouché.	1. Résoudre le problème de pression d'eau. 2. Nettoyer ou remplacer l'aérateur.