



# Echelon<sup>®</sup>

ELLIPTICAL *Sport 2*

INSTRUCTION MANUAL





**Lou Lentine**  
Founder & CEO  
Echelon Fitness  
Multimedia, LLC

  
echelon



Hello,

I am Lou Lentine, Founder & CEO of Echelon, and I would like to welcome you to the Echelon community. You've made a great decision for yourself and your family. The Echelon Experience is an innovative combination of fitness products integrated with our state-of-the-art Echelon Fit® app. This brand-new, fitness lifestyle connects your family, friends, the Echelon community, and Echelon instructors together to help you with your fitness goals. With thousands of live and on-demand classes, no matter your schedule or experience, there is always a new and exciting class for you to join.

We embrace your decision to join our Echelon family in the pursuit of living a healthier lifestyle. We are committed to continue engineering cutting edge, world-class fitness products to improve quality of life through workout experiences that make an active lifestyle more accessible and sustainable.

Thank you again for choosing Echelon and I look forward to seeing you in the next live class!

Best personal regards,

A handwritten signature in white ink, appearing to read 'Lou Lentine', written in a cursive style.

Lou Lentine  
Founder & CEO of Echelon Fitness Multimedia, LLC

## FEDERAL COMMUNICATIONS COMMISSION (FCC) STATEMENT

---

### 15.21

You are cautioned that changes or modifications not expressly approved by the party responsible for compliance could void the user's authority to operate the equipment.

### 15.105(B)

This equipment has been tested and found to comply with the limits for a Class B digital device, pursuant to part 15 of the FCC rules. These limits are designed to provide reasonable protection against harmful interference in a residential installation. This equipment generates, uses and can radiate radio frequency energy and, if not installed and used in accordance with the instructions, may cause harmful interference to radio communications. However, there is no guarantee that interference will not occur in a particular installation. If this equipment does cause harmful interference to radio or television reception, which can be determined by turning the equipment off and on, the user is encouraged to try to correct the interference by one or more of the following measures:

- Reorient or relocate the receiving antenna.
- Increase the separation between the equipment and receiver.
- Connect the equipment into an outlet on a circuit different from that to which the receiver is connected.
- Consult the dealer or an experienced radio/TV technician for help.

### FCC RF RADIATION EXPOSURE STATEMENT:

1. This Transmitter must not be co-located or operating in conjunction with any other antenna or transmitter.
2. This equipment complies with RF radiation exposure limits set forth for an uncontrolled environment. This equipment should be installed and operated with a minimum distance of 20 cm between the radiator and your body.

### THIS DEVICE COMPLIES WITH PART 15 OF THE FCC RULES. OPERATION IS SUBJECT TO THE FOLLOWING TWO CONDITIONS:

1. This device may not cause harmful interference, and
2. This device must accept any interference received, including interference that may cause undesired operation.

# INNOVATION, SCIENCE AND ECONOMIC DEVELOPMENT CANADA (ISED) INNOVATION, SCIENCE ET DÉVELOPPEMENT ÉCONOMIQUE CANADA (ISED)

**THIS CLASS B DIGITAL APPARATUS COMPLIES WITH CANADIAN ICES-003.**

**CET APPAREIL NUMÉRIQUE DE CLASSE B EST CONFORME À LA NORME NMB-003.**

## **CANADIAN NOTICE**

This device complies with ISED license-exempt RSS standard(s). Operation is subject to the following two conditions:

1. This device may not cause interference, and
2. This device must accept any interference, including interference that may cause undesired operation of the device.

## **AVIS CANADIEN**

Le présent appareil est conforme aux CNR d'ISED applicables aux appareils radio exempts de licence. L'exploitation est autorisée aux deux conditions suivantes :

1. L'appareil ne doit pas produire de brouillage, et
2. L'utilisateur de l'appareil doit accepter tout brouillage radioélectrique subi, même si le brouillage est susceptible d'en compromettre le fonctionnement.

## **CAUTION: EXPOSURE TO RADIO FREQUENCY RADIATION**


1. To comply with the Canadian RF exposure compliance requirements, this device and its antenna must not be co-located or operating in conjunction with any other antenna or transmitter.
2. To comply with RSS 102 RF exposure compliance requirements, a separation distance of at least 20 cm must be maintained between the antenna of this device and all persons.

## **ATTENTION: EXPOSITION AU RAYONNEMENT RADIOFRÉQUENCE**

1. Pour se conformer aux exigences de conformité RF canadienne l'exposition, cet appareil et son antenne ne doivent pas être co-localisés ou fonctionnant en conjonction avec une autre antenne ou transmetteur.
2. Pour se conformer aux exigences de conformité CNR 102 RF exposition, une distance de séparation d'au moins 20 cm doit être maintenue entre l'antenne de cet appareil et toutes les personnes.



	<b>Echelon Fitness Multimedia, LLC</b> 605 Chestnut Street, Suite 700, Chattanooga, TN 37450 1-833-937-2453 / 1-423-402-9010
	Model / Modèle / Modelo: ECH-EL-SPT      Class / Classe / Clase: H Requires 2 AAA Batteries / Nécessite 2 piles AAA / Requiere 2 pilas AAA Made in China / Fabriqué en Chine / Hecho en China Max. User Weight / Poids max. utilisateur / Max. peso del usuario: 250 lbs / 113 kg
This device complies with Part 15 of the FCC Rules. Operation is subject to the following two conditions: (1) this device may not cause harmful interference, and (2) this device must accept any interference received, including interference that may cause undesired operation of the device. Cet appareil est conforme à la partie 15 des règles de la FCC. Son fonctionnement est soumis aux deux conditions suivantes: (1) cet appareil peut provoquer des interférences nocives, et (2) cet appareil doit accepter les interférences reçues, y compris celles qui peuvent causer un dysfonctionnement. Este dispositivo cumple con la Parte 15 de las Reglas de la FCC. El funcionamiento está sujeto a las dos condiciones siguientes: (1) Este dispositivo no pueda causar interferencias dañinas y (2) este dispositivo debe aceptar cualquier interferencia recibida, incluida las interferencias que puedan causar un funcionamiento no deseado del dispositivo.	
YYYW SERIAL # BARCODE SERIAL #	For consumer use only. Exclusivement destiné à une usage privé. Solo para uso del consumidor.
	 

 <b>WARNING   AVERTISSEMENT   ADVERTENCIA</b>		
<b>KEEP CHILDREN AWAY FROM MACHINE</b> Risk of serious injury or death may occur if caution is not used. Read and follow all warnings and instructions. For consumer equipment, ensure that proper instructions are obtained prior to use. <b>CAUTION:</b> Risk of personal injury. Keep children under the age of 13 away from machine.	<b>TENIR LES ENFANTS A L'ÉCART DE LA MACHINE.</b> Risque de blessures ou de mort si la précaution n'est pas utilisée. Avant utilisation, lire tous les avertissements et directives et, dans le cas d'équipement de conditionnement physique en établissement, obtenir toutes les directives appropriées. <b>ATTENTION:</b> Risque de blessure. Tenez les enfants de moins de 13 ans à distance de la machine.	<b>MANTENGA A LOS NIÑOS ALEJADOS DE LA MAQUINA.</b> Riesgo de lesiones graves o la muerte si no se tiene cuidado. Lea y siga todas las advertencias e instrucciones y, en el caso de equipo institucional, obtenga las instrucciones adecuadas antes de su uso. <b>PRECAUCIÓN:</b> Riesgo de lesiones personales. Mantenga a los niños menores de 13 años lejos de la máquina.

 <b>WARNING   AVERTISSEMENT   ADVERTENCIA</b>			
	<b>Crush Hazard</b> Keep hands clear of crank. Failure to do so could result in crushed hands.	<b>Risque d'écrasement</b> Éloignez les mains de la manivelle pour éviter tout risque de vous faire écraser le doigt.	<b>Peligro de aplastamiento</b> Mantenga las manos alejadas de la manivela. El no hacerlo podría resultar en manos aplastadas.

 <b>WARNING   AVERTISSEMENT   ADVERTENCIA</b>	
	<b>Crush Hazard</b> Keep hands clear of crank. Failure to do so could result in crushed hands. <b>Risque d'écrasement</b> Éloignez les mains de la manivelle pour éviter tout risque de vous faire écraser le doigt. <b>Peligro de aplastamiento</b> Mantenga las manos alejadas de la manivela. El no hacerlo podría resultar en manos aplastadas.



# CONTENTS

---

⚠ IMPORTANT SAFETY INSTRUCTIONS . . . . .	9
PARTS LIST . . . . .	11
ELLIPTICAL SPECIFICATIONS . . . . .	13
ASSEMBLY . . . . .	14
USING THE ECHELON ELLIPTICAL SPORT2 . . . . .	23
Echelon Fit® App Account Creation . . . . .	21
Console Operation . . . . .	24
Adjustments . . . . .	25
Transportation . . . . .	27
CARE & MAINTENANCE . . . . .	28
CUSTOMER SERVICE . . . . .	31

## IMPORTANT SAFETY INSTRUCTIONS

Care should be taken in mounting or dismounting the elliptical. Before mounting or dismounting, move the pedal on the mounting or dismounting side to its lowest position and bring the machine to a complete stop.

The manufacturer recommends placing the Echelon® Elliptical Sport2 in a space where you have the following minimum clearance dimensions for safe mounting and dismounting of the elliptical:

- The minimum clearance area behind the elliptical is 2.0 m (78.7 in) × the elliptical width. This area must be free of any and all obstructions.
- The minimum clearance area on each side of the elliptical is: 500 mm (19.7 in).

While cleaning your Echelon® Elliptical Sport2, please use a soft rag with mild detergent or water to wipe down the machine. Do not use corrosive chemical liquids which may damage the cover.

**Read all instructions before using the Echelon® Elliptical Sport2.**

**FOR HOUSEHOLD USE ONLY.**

**SAVE THESE INSTRUCTIONS.**

1. This appliance is not intended for use by persons with reduced physical, sensory or mental capabilities, or lack of experience and knowledge, unless they have been given supervision or instruction concerning use of the appliance by a person responsible for their safety. **Keep children under the age of 13 away from this machine.**
2. Use this appliance only for its intended use as described in this manual. Do not use attachments not recommended by the manufacturer.

3. Never drop or insert any object into any opening.
4. Do not use outdoors.

**BEFORE starting any fitness or strength program, consult with your physician or health official. This will ensure that you engage in the proper strength or fitness program for your age and physical condition.**

**Before using the Echelon® Elliptical Sport2, answer these questions:**

- Have you been sick recently?
- Have you had prolonged dizziness recently?
- Have you been out of breath for no reason recently?
- Have you had chest pain recently?
- Do you currently have any injuries preventing you from exercise?
- Are you pregnant?
- Do you have any conditions or reasons you should NOT exercise?
- Are you over 35 years old and physically inactive?
- Have you been told by a doctor that you should NOT exercise?

**If you answer “yes” to any of the above questions, you should seek further advice from your doctor prior to using the Echelon® Elliptical Sport2.**

**Read the user manual fully and follow all instructions. This ensures your safety.**

- NEVER exceed the weight limit for this elliptical. The weight limit for this elliptical is 250 lbs / 113 kg. Do not use the Echelon® Elliptical Sport2 if your body weight is in excess of 250 lbs / 113 kg.



## IMPORTANT SAFETY INSTRUCTIONS

- ALWAYS use the Echelon® Elliptical Sport2 on solid, level ground and in a well-lit and ventilated area. Do not place the elliptical on thick carpet as it may interfere with ventilation.
- ALWAYS check the elliptical for wear or loose components before use.
- NEVER use the elliptical if it is not properly / completely assembled or is damaged in any way.
- NEVER allow children or pets to play on or around the elliptical during operation. This helps protect them from injury from moving parts.
- ALWAYS set the elliptical up properly for your specific body type.
- NEVER use the Echelon® Elliptical Sport2 when sick or fatigued.
- ALWAYS warm up / stretch before starting exercise.
- ALWAYS hold the handlebars when initially using the elliptical until you are familiar with the use of the elliptical.
- ALWAYS wear proper attire and footwear that fully covers your feet. Do not wear loose or dangling clothing while using the elliptical. Long hair should be tied back or tucked away. Ensure that shoelaces are tucked into your shoes.
- ALWAYS keep hands away from moving parts and ensure that hands are safely placed on handlebars during use.
- ALWAYS be cautious when getting on and off the Echelon® Elliptical Sport2.
- ALWAYS come to a complete stop before dismounting.
- NEVER use accessory attachments that have not been recommended by the manufacturer. Using such attachments may cause injury or damage to the elliptical and will affect the warranty of the elliptical.
- ALWAYS ensure that the Echelon® Elliptical Sport2 is wiped down after each use to keep it sanitary.
- Cleaning and user maintenance shall not be made by children without supervision.
- The pulse sensors are not medical devices. Various factors, including the user's movement, may affect the accuracy of heart rate readings. The pulse sensors are intended only as exercise aids in determining heart rate trends in general.
- ALWAYS ensure that you have a water bottle filled with at least 12 oz. of water and a towel close by to absorb sweat from your body and the handlebars.
- ALWAYS keep your body centered with the Echelon® Elliptical Sport2.

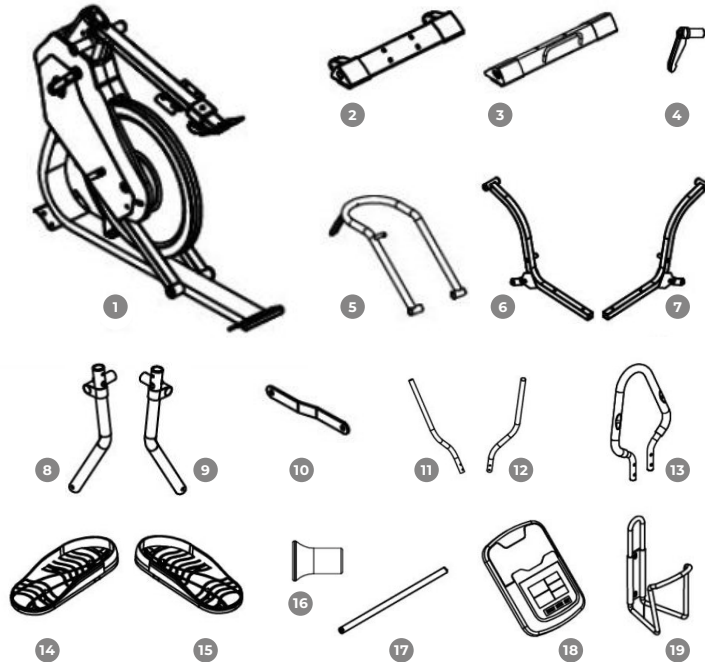
If any problems arise affecting the performance of the Echelon® Elliptical Sport2, contact the manufacturer immediately. Always ensure that parts which undergo wear are checked regularly.

This safety information and user manual do not replace the need to be alert and to use common sense when using the Echelon® Elliptical Sport2!



## INCLUDES

1. Main Frame
2. Front Stabilizer
3. Rear Stabilizer
4. Lever
5. Slide Track Set
6. Left Pedal Frame
7. Right Pedal Frame
8. Left Swing Handlebar Frame
9. Right Swing Handlebar Frame
10. Connection Plate x2
11. Left Swing Handlebar
12. Right Swing Handlebar
13. Inner Handle
14. Left Pedal
15. Right Pedal
16. Auxiliary Wheel x2
17. Axle
18. Console
19. Bottle Holder (Pre-Assembled)



# HARDWARE PACK

Do not open sections of the hardware pack until they are needed.

## Group 1

- A ×4 Curved Washer
- B ×4 Nut M8
- C ×4 Bolt M8x35mm

## Group 2

- D ×10 Bolt M8x20mm

## Group 3

- E ×2 Bolt  $\phi 10 \times M8 \times 10.5 \text{mm}$

- F ×2 Flat Washer 8

- G ×2 Bolt M16x100mm

- H ×2 Allen Wrench #5

- I Cross Wrench

- J ×2 D Shaper Washer 8

- K ×4 Wavy Washer

- L ×2 Flat Washer 16

- M Bolt M8x40mm

## Group 4

- N ×11 Spring Washer 8

## Group 5

- O ×9 Flat Washer 8

## Group 6

- P ×2 Bolt  $\phi 10 \times 30 \times M8 \times 12 \text{mm}$

## Group 7

- Q ×2 Bolt M8x42mm

## Group 8

- R Allen Wrench #6

- S Allen Wrench #8

- T Multi-Functional Wrench

## Group 9

- U ×4 Curved Washer 8

- V ×4 Nut M8

- W ×2 Bolt M8x40mm

## Group 10

- X ×4 Nut M8

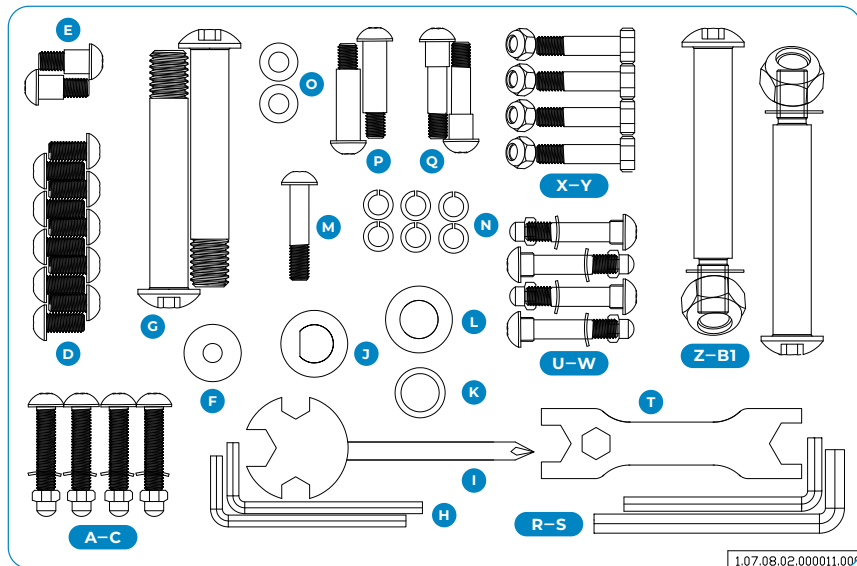
- Y ×4 Bolt M"x50

## Group 11

- Z ×2 Pedal Tube Bolt  $\phi 16 \times 119, 1/2"$

- A1 ×2 Spring Washer 1/2"

- B1 ×2 Nut 1/2"



1.07.08.02.000011.00

# ELLIPTICAL SPECIFICATIONS



# ASSEMBLY

## Open the box and remove the elliptical parts and accessories.

- Carefully cut the tape holding the styrofoam together and the elliptical parts, accessories, and hardware pack in place.  
**Note:** We recommend having a second person help with the following steps.
- Carefully remove the elliptical main frame.
- Remove all the plastic and packing materials.
- Packing materials can be discarded.

STEP  
1

STEP  
2

## Assemble elliptical frame.

- Locate Bolts (D), Spring Washers (N), Flat Washers (O), and Allen Wrench (H).
- Lock Front Stabilizer and Rear Stabilizer on Main Frame with the hardware from step **a**.
- Note:** Make sure all bolts tighten with no resistance until flush with frame. If there is resistance, back the bolts out and readjust the frame until the bolt firmly seats to the frame. Then tighten fully.

Assembly should take place on a soft surface, such as carpet or a rug, or with the cardboard box opened to protect the floor.



2-b





3-b



3-c

#### Assemble Slide Track Set.

- Insert Incline Adjustment Bracket from the Slide Track Set into Main Frame.
- Use Allen Wrench (S) to lock the Slide Track Set to the Main Frame with  $\times 2$  Bolts (G) and  $\times 2$  Flat Washers (L).
- Assemble and lock Lever (4) onto the Slide Track Set.

STEP  
3



4-a



4-b

#### Attach Left/Right Pedals to Left/Right Pedal Frames.

- Put Left Pedal (14) and  $\times 2$  Bolts (Y) onto Left Pedal Frame (6).
- Use Multi-Functional Wrench (T) and lock the Left Pedal Frame with  $\times 2$  Nuts (X).
- Repeat steps **a–b** for Right Pedal (15) and Right Pedal Frame (7).

STEP  
4



## ASSEMBLY (cont'd.)

### Assemble Left/Right Pedal Frame to Slide Track Set.

**Note:** The Bolts (Z) are marked "L" & "R". Ensure that the bolts are assembled with the correct Pedal Frame.

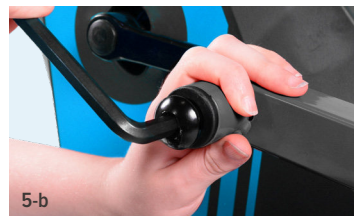
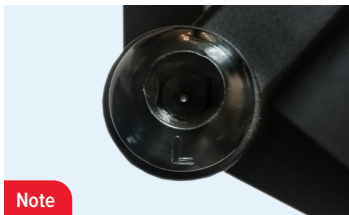
- Place Left Pedal Frame (6) onto the Slide Track Set.
- Use Allen Wrench (S) and Multi-Functional Wrench (T) to lock the Left Pedal Frame onto Left Pedal Crank with  $\times 1$  Bolt (Z),  $\times 1$  Wavy Washer (K),  $\times 1$  Spring Washer (A1), and  $\times 1$  Nut (B1).
- Repeat steps **a–b** for Right Pedal Frame (7) assembly.

STEP  
5

STEP  
6

### Lock the Auxiliary Wheel.

- Use Allen Wrench (R) to lock the Auxiliary Wheel (16) onto the Left/Right Pedal Frame (6 & 7) with  $\times 2$  Bolts (P).





7-a



7-d

#### Assemble Axle to Main Frame.

- Put Axle (17) onto the Axle hole of the Main Frame.
- Place  $\times 1$  Wavy Washer (K) onto each side of the Axle.
- Lock the Left and Right Swing Handlebar Frame (11 & 12) with  $\times 2$  Bolts (D), 2 Spring Washers (N),  $\times 2$  Flat Washers (F), and  $\times 2$  D Shaper Washers (J).
- Use Allen Wrench (H) to tighten.

STEP  
7



8-c

#### Secure Connection Plates.

- Lock each Connection Plate (10) onto the Left & Right Swing Handlebar Frame (11 & 12) with  $\times 2$  Bolts (Q).
- Lock the Connection Plates onto the Left & Right Pedal Frames (6 & 7) with  $\times 2$  Bolts (E).
- Use Allen Wrench (R) to tighten.

STEP  
8



## ASSEMBLY (cont'd.)

### Assemble the Swing Handlebars.

- Place Left Swing Handlebar & Right Swing Handlebar Set (11 & 12) onto Left & Right Swing Handlebar Frame (8 & 9).
- Lock with ×4 Bolts (W), ×4 Curved Washers (U), and ×4 Nuts (V).
- Use Cross Wrench (I) to tighten.

STEP  
9

STEP  
10

### Secure Middle Upright Tube.

- Lock Middle Upright Tube onto the Main Frame with 1 Bolt (M), 1 Spring Washer (N), and 1 Flat Washer (O).
- Use Allen Wrench (H) to tighten.





11-c

#### Assemble the Inner Handle.

- Place the Inner Handle (13) into the Inner Handle bracket.
- Lock with  $\times 4$  Bolts (C),  $\times 4$  Curved Washers (A), and  $\times 4$  Nuts (B).
- Use Allen Wrench (H) and Multi-Functional Wrench (T) to tighten.

STEP  
11



12-a



12-b

#### Assemble Console.

- Remove  $\times 4$  pre-assembled bolts from the back of the Console (18). Set them aside.
- Connect the wire from the Middle Upright Tube with the Console. Insert  $\times 2$  AAA batteries according to polarity markings.
- Secure battery compartment cover back in-place.  
**Note:** **DO NOT** mix old and new batteries. **DO NOT** mix alkaline, standard (carbon-zinc) or rechargeable (ni-cad, ni-mh, etc.) batteries.

STEP  
12



## ASSEMBLY (cont'd.)

### Secure the Console.

- Replace the ×4 pre-assembled bolts that were previously removed in **Step 12**.
- Lock Console onto the Middle Upright Tube.
- Use Cross Wrench (I) to tighten.

STEP  
13

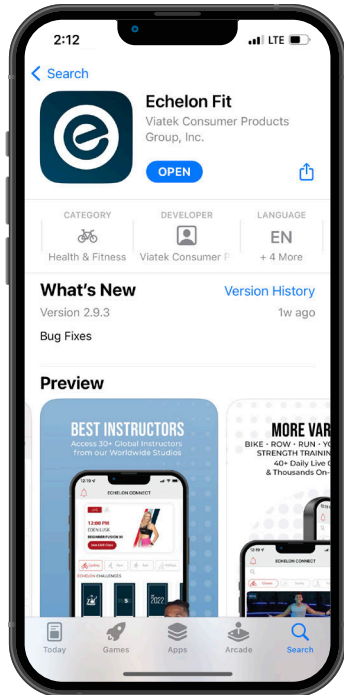
STEP  
14

### Assemble Bottle Holder.

- Remove ×2 pre-assembled bolts from the Middle Upright Tube. Set them aside.
- Lock the Bottle Holder (19) onto the Middle Upright Tube with ×2 Bolts.
- Use Cross Wrench (I) to tighten.



# ECHELON FIT® APP ACCOUNT CREATION



## DOWNLOAD THE ECHELON FIT® APP

Ensure latest version of the Echelon Fit® App is installed from the Google Play™ store or the App™ store.

## OPERATIONAL INSTRUCTIONS

Connect to the Echelon Fit® App to access tutorials and operation instructions.



Scan Here to Start Your Free Trial



## ACCOUNT CREATION (cont'd.)

---

If this product was purchased on the **echelonfit.com** website, you should have received an activation email.

Go to **member.echelonfit.com** and follow the on-screen instructions to choose a plan and setup your account. This info will be needed to login to your account on the Echelon Fit® App.

**All account info and plans are managed at member.echelonfit.com and use the same login. After creating your account login on member.echelonfit.com, write down your login info. This will be the same login for the app.**

### 1. CHOOSE SIGN UP NOW

### 2. SELECT PURCHASE LOCATION

Select purchase location and follow the on-screen instructions.

### 3. CHOOSE YOUR PLAN

Monthly / 1-Year / 2-Year

### 4. SET UP YOUR PAYMENT METHOD

### 5. ENTER PERSONAL ACCOUNT INFO

### 6. VIEW YOUR ACCOUNT

Where you can edit your billing info, add family members, manage subscriptions, and (if on your mobile device) download the app and sign in.

### ACCOUNT ACTIVATION

If this product was purchased on the echelonfit.com website, you should have received an activation email. Click the link in the activation email and follow the on-screen instructions. Enter your information to verify your payment information.

**You will not be charged until the next month.**



## USING THE ECHELON ELLIPTICAL *Sport 2*



**Console Display**



## CONSOLE OPERATION

### Reset

Clear data from selected Mode.

### Mode

Selects displayed metrics:  
**Calories | Speed | Time | Pulse**

**Height, Gear, and Distance** are always shown on each display.

### Set

Programs new settings for selected Mode. Set exercise goals for the **Calories, Time, Distance, and Height** functions.

Select function with **Mode**. Press **Set** to program goal.

\*If the metrics display is faint or blank, replace batteries with 2 AAA batteries.

### Display

Display turns off after 4 minutes of inactivity.

### Distance

Press **Mode** to display **Distance** in miles. Use **Set** to program a countdown from distance goal.

### Calories

Press **Mode** to display estimated **Calories** expended. Use **Set** to program a countdown from calorie goal.

### Time

Press **Mode** to time workout. Use **Set** to program a countdown timer.

### Speed

Displays estimated MPH.

### Gear

Displays estimated incline value from Levels 1–3

### Height

Displays estimated height value.

### Pulse

Displays estimated pulse value. **Note:** Pulse data for reference only and not for medical use.





### Resistance Adjustment

The elliptical has 8 levels of resistance adjustments with level 1 being the lightest and level 8 being the heaviest.

#### Increase Resistance

Turn the knob to the right.

#### Decrease Resistance

Turn the knob to the left.



### Balance Adjustment

If the elliptical is unbalanced and unstable, the balance can be adjusted with the Left & Right End Caps' Rear Stabilizer. Adjust each one until the elliptical feels solid on the ground.

#### Raise Leveling Feet

Turn the wheel to the left.

#### Lower Leveling Feet

Turn the wheel to the right.

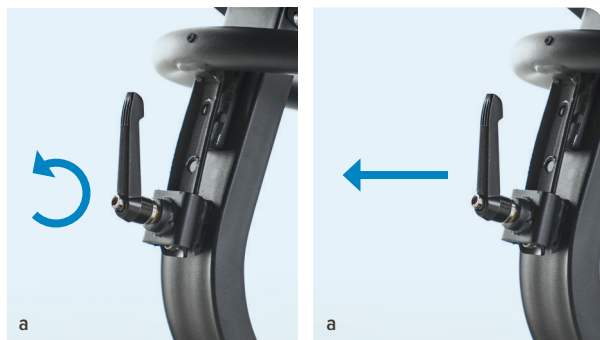


## ADJUSTMENTS (cont'd.)

### Incline Adjustment

The elliptical has 3 levels of incline adjustment with level 1 being the lowest and level 3 being the highest.

- Rotate lever counterclockwise and pull outward.
- Raise or lower the Slide Track Set to the desired level of incline.
- Release lever when latch is aligned with the gear plate hole.
- Rotate lever clockwise until it is fully seated against the gear plate.
- If more tension is needed, pull the lever out and adjust to a point of good mechanical advantage. Proceed to tighten the lever further as needed.





### Transporting the Elliptical

- a. With a firm hold, lift up until the transport wheels touch the floor.
- b. Move the elliptical to desired location or storage.



## CARE & MAINTENANCE

### Each Use

1. Assess the Incline Adjustment Lever for wear. Typical wear of this component will manifest as a light squeaking noise. A simple application of synthetic grease can prolong the efficiency of this component. To avoid this issue, make sure the lever is well-tightened in the incline setting of your choosing. For instructions on this, follow the steps in the assembly portion of the manual (page 24).
2. Inspect power cord regularly. If damaged, contact Customer Service (833-937-2453) for a replacement.
3. Inspect the Slide Track Rails on the elliptical for any damage. Remove any gouges in the metal with a metal file to ensure the pulleys don't become damaged by the gouges. This could affect the performance of the machine over time if not properly maintained.
4. Assess the feet leveling system to ensure your elliptical is level against any uneven flooring before use. This will ensure a smooth riding experience.

### Weekly

1. Inspect pedals for damage or deformation. If any looseness is felt, use the provided (or similar) tools to tighten the pedal hardware. If for any reason tightening the pedals does not improve the rigidity of the pedal, stop using immediately and contact Customer Service (833-937-2453) for a replacement pedal.
2. Test the batteries to make sure you have a reliable source of power to the console. We recommend rechargeable batteries for a backup set.



3. Inspect the plastic housing for damage. If you find that any parts are damaged, contact Customer Service (833-937-2453) for a replacement part.
4. Test console functions to ensure the device is in proper working order. If a replacement console is needed, contact Customer Service (833-937-2453) for a replacement part. Depending on your elliptical model, some of the functions you will need to check are as follows:
  - a. Start & Stop
  - b. Reset, Mode, and Set Buttons
  - c. Resistance Knob
5. Check the assembled hardware to ensure tightness of all components including, but not limited to:
  - a. Handlebars
  - b. Pedals
  - c. Crank Arms
  - d. Leg Assemblies
  - e. Front & Back Support Legs
  - f. Incline Adjustment



## CARE & MAINTENANCE (cont'd.)

### Monthly

1. Test the moving and stationary handlebars for proper function. Assess any damage of the frame or electrical components (pulse, resistance controls).
2. Using a Crank Removal Tool, remove both side discs to inspect belts, vacuum out the area for dust or debris, and inspect the belt for wear.
3. Assess the Incline Adjustment Lever for wear. Typical wear of this component will manifest as a light squeaking noise. A simple application of synthetic grease can prolong the efficiency of this component. To avoid this issue, make sure the lever is well-tightened in the incline setting of your choosing. For instructions on this, follow the steps in the assembly portion of the manual (page 24).

Monthly | 1





### Questions or Concerns

Our members are our priority! If you require assistance or have concerns, please contact our customer service team.

☎ (833) 937-2453

✉ [cs@echelonfit.com](mailto:cs@echelonfit.com)

Submit a Request:



### Warranty Information

Your Echelon Elliptical Sport2 comes with a 1-year parts and labor warranty. Should the need arise, all you need is a proof of purchase and our customer service team will be happy to assist. Additional 1- or 3-year extended warranties are available through customer service.





MODEL: ECH-EL-SPT

ECHELON FITNESS MULTIMEDIA, LLC  
605 CHESTNUT STREET, SUITE 700  
CHATTANOOGA, TN 37450

[EHELONFIT.COM](http://EHELONFIT.COM)



READ INSTRUCTIONS  
BEFORE OPERATING

MADE IN  
CHINA



PATENT  
PENDING

REV: 09102025



# Echelon<sup>®</sup>

ELLIPTICAL *Sport 2*

MANUEL D'UTILISATION





**Lou Lentine**  
Fondateur et DG  
Echelon Fitness  
Multimedia, LLC

  
echelon



Bonjour,

Je suis Lou Lentine, fondateur et DG d'Echelon, et je vous souhaite la bienvenue dans la communauté Echelon. Vous avez pris une grande décision pour vous et votre famille. L'expérience Echelon est une combinaison innovante de produits de remise en forme intégrée à notre application haute technologie Echelon Fit®. Ce tout nouveau mode de vie de remise en forme relie votre famille, vos amis, la communauté Echelon et les instructeurs Echelon pour vous aider à atteindre vos objectifs de remise en forme. Avec des milliers de cours en direct et à la demande, quel que soit votre emploi du temps ou votre expérience, il y a toujours un nouveau cours passionnant auquel vous pouvez vous inscrire.

Nous sommes heureux que vous ayez décidé de rejoindre la famille Echelon pour mener une vie plus saine. Nous nous engageons à continuer à concevoir des produits de remise en forme de pointe et de classe mondiale pour améliorer la qualité de vie grâce à des expériences d'entraînement qui rendent un mode de vie actif plus accessible et plus durable.

Merci encore d'avoir choisi Echelon et je suis impatient de vous voir dans le prochain cours en direct!

Bien cordialement,

A white, handwritten signature of Lou Lentine in cursive script.

Lou Lentine  
Fondateur et DG Echelon Fitness Multimedia, LLC

## 15.21

Vous êtes averti que tout changement ou modification non expressément approuvé par la partie responsable de la conformité pourrait annuler le droit de l'utilisateur à utiliser l'appareil.

## 15.105(B)

Cet appareil a été testé et jugé conforme aux limites applicables aux appareils numériques de classe B, conformément à la partie 15 des règles de la FCC. Ces limites sont conçues pour fournir une protection raisonnable contre les interférences nuisibles dans une installation résidentielle. Cet appareil génère, utilise et peut émettre de l'énergie de radiofréquence et, s'il n'est pas installé et utilisé conformément aux instructions, il peut causer des interférences nuisibles aux communications radio.

Cependant, il n'y a aucune garantie que des interférences ne se produiront pas dans une installation particulière. Si cet appareil cause des interférences nuisibles à la réception radio ou télévision, ce qui peut être vérifié en allumant et en éteignant l'appareil, l'utilisateur est encouragé à essayer de corriger l'interférence par une ou plusieurs des mesures suivantes :

- Réorientez ou déplacez l'antenne de réception.
- Augmentez la distance de séparation entre l'appareil et le récepteur.
- Branchez l'appareil sur une prise de courant d'un circuit différent de celui auquel le récepteur est connecté.
- Contactez le concessionnaire ou un technicien radio/TV expérimenté pour obtenir de l'aide..

## DÉCLARATION DE LA FCC SUR L'EXPOSITION AUX RADIATIONS RF :

1. Cet émetteur ne doit pas être installé au même endroit ou fonctionner en conjonction avec une autre antenne ou un autre émetteur.
2. Cet équipement est conforme aux limites d'exposition aux radiations RF établies pour un environnement non contrôlé. Cet équipement doit être installé et utilisé avec une distance minimale de 20 cm entre le radiateur et votre corps.

## CET APPAREIL EST CONFORME À LA PARTIE 15 DES RÈGLES DE LA FCC. SON FONCTIONNEMENT EST SOUMIS AUX DEUX CONDITIONS SUIVANTES :

1. Cet appareil ne doit pas produire de brouillage nocif, et
2. L'utilisateur de l'appareil doit accepter tout brouillage radioélectrique subi, même si le brouillage est susceptible d'en compromettre le fonctionnement.

## **CET APPAREIL NUMÉRIQUE DE CLASSE B EST CONFORME À LA NORME NMB-003.**

### **AVIS CANADIEN**

Le présent appareil est conforme aux CNR d'ISED applicables aux appareils radio exempts de licence. L'exploitation est autorisée aux deux conditions suivantes :

1. L'appareil ne doit pas produire de brouillage, et
2. L'utilisateur de l'appareil doit accepter tout brouillage radioélectrique subi, même si le brouillage est susceptible d'en compromettre le fonctionnement.

## **ATTENTION: EXPOSITION AU RAYONNEMENT RADIOFRÉQUENCE**

1. Pour se conformer aux exigences de conformité RF canadienne l'exposition, cet appareil et son antenne ne doivent pas être co-localisés ou fonctionnant en conjonction avec une autre antenne ou transmetteur.
2. Pour se conformer aux exigences de conformité CNR 102 RF exposition, une distance de séparation d'au moins 20 cm doit être maintenue entre l'antenne de cet appareil et toutes les personnes.



# ÉTIQUETTES D'AVERTISSEMENT

**⚠ WARNING | AVERTISSEMENT | ADVERTENCIA**

**Crush Hazard**  
Keep hands clear of crank. Failure to do so could result in crushed hands.

**Risque d'écrasement**  
Éloignez les mains de la manivelle pour éviter tout risque de vous faire écraser le doigt.

**Peligro de aplastamiento**  
Mantenga las manos alejadas de la manivela. El no hacerlo podría resultar en manos aplastadas.

Étiquettes de risque de pincement.

**⚠ WARNING | AVERTISSEMENT | ADVERTENCIA**

**Crush Hazard**  
Keep hands clear of crank. Failure to do so could result in crushed hands.

**Risque d'écrasement**  
Éloignez les mains de la manivelle pour éviter tout risque de vous faire écraser le doigt.

**Peligro de aplastamiento**  
Mantenga las manos alejadas de la manivela. El no hacerlo podría resultar en manos aplastadas.



**⚠ WARNING | AVERTISSEMENT | ADVERTENCIA**

**KEEP CHILDREN AWAY FROM MACHINE**  
Risk of serious injury or death may occur if caution is not used. Read and follow all warnings and instructions. For consumer equipment, ensure that proper instructions are obtained prior to use.

**CAUTION:**  
Risk of personal injury. Keep children under the age of 13 away from machine.

**TENIR LES ENFANTS À L'ÉCART DE LA MACHINE.**  
Risque de blessures ou de mort si la précaution n'est pas utilisée. Avant l'utilisation, lire tous les avertissements et directives et, dans le cas d'équipement de conditionnement physique en établissement, obtenir toutes les directives appropriées.

**ATTENTION :**  
Risque de blessure. Tenez les enfants de moins de 13 ans à distance de la machine.

**MANTENGA A LOS NIÑOS ALEJADOS DE LA MÁQUINA.**  
Riesgo de lesiones graves o la muerte si no se tiene cuidado. Lea y siga todas las advertencias e instrucciones y, en el caso de equipo institucional, obtenga las instrucciones adecuadas antes de su uso.

**PRECAUCIÓN:**  
Riesgo de lesiones personales. Mantenga a los niños menores de 13 años lejos de la máquina.

**echelon** Echelon Fitness, Multimedix, LLC  
100 Center Street, Suite 200, Chippewa Falls, WI 54605  
1-800-447-2447 / 1-800-447-2448

Model: 10000 | Features: 10000 only | Color: Silver / Blue / H  
Region 2: AAA Network / Network 2 (des AAA) / Réseau 2 (des AAA)  
Name of Owner: Fitness in Office / Fitness in Office  
Max User Weight / Poids max. utilisateur / Máx. peso del usuario: 330 lbs / 150 kg

This device complies with Part 15 of the FCC Rules. Operation is subject to the following two conditions: (1) this device may not cause harmful interference, and (2) this device must accept any interference received, including interference that may cause undesired operation of the device.  
Cet appareil est conforme à la partie 15 des règles de la FCC. Son fonctionnement est soumis aux deux conditions suivantes: (1) cet appareil ne doit pas causer d'interférences nuisibles, et (2) cet appareil doit accepter toute interférence reçue, y compris celle qui pourrait causer un dysfonctionnement.  
Este dispositivo cumple con la Parte 15 de las reglas de la FCC. Su funcionamiento está sujeto a las dos condiciones siguientes: (1) este dispositivo no debe causar interferencias perjudiciales, y (2) este dispositivo debe aceptar toda interferencia recibida, incluso la que pueda causar un mal funcionamiento de este dispositivo.

FITNESS IN OFFICE  
SERIAL # 8000000  
10000 H

Fine print: For consumer use only. Not for commercial use. Read manual carefully. All parts are used as assembled.

CE

Étiquette descriptive.

Étiquette d'avertissement.

**echelon**  
ELLIPTICAL *Sport 2*

Echelon Fitness Multimedia, LLC  
605 Chestnut Street, Suite 700, Chattanooga, TN 37450  
1-833-937-2453 / 1-423-402-9010

Model / Modèle / Modelo: ECH-EL-SPT Class / Classe / Clase: H  
Requires 2 AAA Batteries / Nécessite 2 piles AAA / Requiere 2 pilas AAA  
Made in China / Fabriqué en Chine / Hecho en China  
Max. User Weight / Poids max. utilisateur / Max. peso del usuario: 250 lbs / 113 kg

This device complies with Part 15 of the FCC Rules. Operation is subject to the following two conditions: (1) this device may not cause harmful interference, and (2) this device must accept any interference received, including interference that may cause undesired operation of the device.

Cet appareil est conforme à la partie 15 des règles de la FCC. Son fonctionnement est soumis aux deux conditions suivantes: (1) cet appareil peut provoquer des interférences nocives, et (2) cet appareil doit accepter les interférences reçues, y compris celles qui peuvent causer un dysfonctionnement.

Este dispositivo cumple con la Parte 15 de las Reglas de la FCC. El funcionamiento está sujeto a las dos condiciones siguientes: (1) Este dispositivo no pueda causar interferencias dañinas y (2) este dispositivo debe aceptar cualquier interferencia recibida, incluida las interferencias que puedan causar un funcionamiento no deseado del dispositivo.

YYWW

For consumer use only.

Exclusivement destiné à une usage privé.

Solo para uso del consumidor.



SERIAL # BARCODE

SERIAL #

## ⚠ WARNING | AVERTISSEMENT | ADVERTENCIA

### KEEP CHILDREN AWAY FROM MACHINE

Risk of serious injury or death may occur if caution is not used.

Read and follow all warnings and instructions. For consumer equipment, ensure that proper instructions are obtained prior to use.

#### CAUTION:

Risk of personal injury. Keep children under the age of 13 away from machine.

### TENIR LES ENFANTS A L'ÉCART DE LA MACHINE.

Risque de blessures ou de mort si la précaution n'est pas utilisée.

Avant l'utilisation, lire tous les avertissements et directives et, dans le cas d'équipement de conditionnement physique en établissement, obtenir tous les directives appropriées.

#### ATTENTION :

Risque de blessure. Tenez les enfants de moins de 13 ans à distance de la machine.

### MANTENGA A LOS NIÑOS ALEJADOS DE LA MAQUINA.

Riesgo de lesiones graves o la muerte si no se tiene cuidado.

Lea y siga todas las advertencias e instrucciones y, en el caso de equipo institucional, obtenga las instrucciones adecuadas antes de su uso.

#### PRECAUCIÓN:

Riesgo de lesiones menores. Mantenga a los niños menores de 13 años lejos de la máquina.

## ⚠ WARNING | AVERTISSEMENT | ADVERTENCIA



### Crush Hazard

Keep hands clear of crank. Failure to do so could result in crushed hands.

### Risque d'écrasement

Éloignez les mains de la manivelle pour éviter tout risque de vous faire écraser le doigts.

### Peligro de aplastamiento

Mantenga las manos alejadas de la manivela. El no hacerlo podría resultar en manos aplastadas.

## ⚠ WARNING | AVERTISSEMENT | ADVERTENCIA



### Crush Hazard

Keep hands clear of crank. Failure to do so could result in crushed hands.

### Risque d'écrasement

Éloignez les mains de la manivelle pour éviter tout risque de vous faire écraser le doigts.

### Peligro de aplastamiento

Mantenga las manos alejadas de la manivela. El no hacerlo podría resultar en manos aplastadas.



## SOMMAIRE

---

▲ CONSIGNES DE SÉCURITÉ IMPORTANTES . . . . .	45
LISTE DES PIÈCES . . . . .	47
FICHE TECHNIQUE DU VÉLO . . . . .	49
ELLIPTIQUE ASSEMBLAGE . . . . .	50
UTILISATION DU VÉLO ELLIPTIQUE ECHELON SPORT2 . . . . .	59
Application Echelon Fit® Création d'un Compte . . . . .	57
Fonctionnement de la Console . . . . .	60
Réglages . . . . .	61
Transport . . . . .	63
ENTRETIEN . . . . .	64
SERVICE CLIENTÈLE . . . . .	67

## CONSIGNES DE SÉCURITÉ IMPORTANTES

Faites attention au moment de monter sur le vélo elliptique ou d'en descendre. Avant de monter sur le vélo ou de descendre, placez la pédale utilisée sur sa position la plus basse et arrêtez complètement le vélo.

Le fabricant recommande de placer le vélo Echelon® Elliptical Sport2 dans un endroit permettant de disposer d'un espace suffisant pour monter sur le vélo ou de descendre en toute sécurité :

- L'espace derrière le vélo elliptique doit être d'au moins 78,7 po (2 mètres). L'espace doit être parfaitement dégagé.
- L'espace derrière le vélo doit être d'au moins : 19,7 po (50 cm).

Veillez utiliser un chiffon non rugueux avec un détergent doux ou de l'eau pour essuyer le vélo Echelon® Elliptical Sport2. N'utilisez pas de liquides chimiques corrosifs qui pourraient endommager le revêtement.

**Veillez lire toutes les instructions avant d'utiliser l'Echelon® Elliptical Sport2.**

**POUR USAGE DOMESTIQUE UNIQUEMENT.**

**CONSERVEZ CETTE NOTICE.**

1. Cet appareil n'est pas destiné à être utilisé par des personnes dont les capacités physiques, sensorielles ou mentales sont réduites ou qui manquent d'expérience et de connaissances, sauf si elles ont été supervisées ou ont reçu des instructions concernant l'utilisation de l'appareil par une personne responsable de leur sécurité. **Empêchez l'accès à l'appareil aux enfants de moins de 13 ans.**

2. N'utilisez cet appareil que pour l'usage pour lequel il a été conçu et qui est décrit dans ce manuel. N'utilisez pas d'accessoires non recommandés par le fabricant.
3. Ne jetez ni n'introduisez jamais des objets dans les orifices.
4. N'utilisez pas l'appareil à l'extérieur.

**AVANT de commencer un programme de remise en forme ou de musculation, consultez votre médecin ou un responsable de santé. Cela vous permettra de vous engager dans un programme de force ou de remise en forme adapté à votre âge et à votre condition physique.**

**Avant d'utiliser le vélo Echelon® Elliptical Sport2, répondez aux questions suivantes :**

- Avez-vous été malade récemment?
- Avez-vous eu des étourdissements prolongés récemment?
- Avez-vous été essoufflé sans raison récemment?
- Avez-vous eu des douleurs thoraciques récemment?
- Avez-vous actuellement des blessures qui vous empêchent de faire de l'exercice?
- Êtes-vous enceinte?
- Avez-vous des raisons ou un état physique qui vous empêchent de faire de l'exercice?
- Avez-vous plus de 35 ans et êtes-vous physiquement inactif?
- Un médecin vous a-t-il dit que vous NE devriez PAS faire de l'exercice?

**Si vous répondez « oui » à l'une des questions ci-dessus, vous devez demander d'autres conseils à votre médecin avant d'utiliser Echelon® Elliptical Sport2.**



## CONSIGNES DE SÉCURITÉ IMPORTANTES

**Lisez attentivement le manuel d'utilisation et suivez toutes les instructions. Cela garantira votre sécurité.**

- NE dépassez JAMAIS la limite de poids pour cet appareil. La limite de poids est de 113 kg / 250 livres. N'utilisez pas le vélo Echelon® Elliptical Sport2 si vous pesez plus de 113 kg / 250 livres.
- Utilisez TOUJOURS le vélo Echelon® Elliptical Sport2 sur un sol ferme et régulier et dans un endroit parfaitement éclairé et aéré. Ne placez pas le vélo elliptique sur un tapis épais car cela peut gêner la ventilation.
- Vérifiez TOUJOURS si des pièces du vélo présentent des signes d'usure ou sont desserrées avant utilisation.
- N'utilisez JAMAIS le vélo s'il n'est pas assemblé correctement ou complètement ou s'il est endommagé de quelque manière que ce soit.
- NE laissez JAMAIS des enfants ou des animaux domestiques jouer sur le vélo ou autour lorsqu'il est utilisé, pour éviter qu'ils ne soient blessés par des pièces en mouvement.
- Réglez TOUJOURS le vélo en fonction de votre morphologie.
- N'utilisez JAMAIS le vélo Echelon Elliptical Sport2 lorsque vous êtes malade ou fatigué.
- Veillez TOUJOURS à vous échauffer/étirer avant de

commencer l'exercice.

- Tenez TOUJOURS le guidon lorsque vous utilisez le vélo pour les premières fois jusqu'à ce que vous soyez habitué à l'utiliser.
- Portez TOUJOURS des vêtements et des chaussures appropriés qui couvrent complètement vos pieds. Évitez de porter des vêtements amples ou qui pendent lorsque vous utilisez le vélo. Si vous avez des cheveux longs, ils doivent être attachés. Veillez à ce que les lacets soient bien rentrés dans vos chaussures.
- Tenez TOUJOURS vos mains à distance des parties en mouvement et assurez-vous que vos mains sont placées sur les guidons prévus à cet effet pendant l'utilisation.
- Faites TOUJOURS attention lorsque vous montez sur l'Echelon® Elliptical Sport2 ou lorsque vous en descendez.
- Attendez TOUJOURS que le vélo soit complètement arrêté avant de descendre.
- N'utilisez JAMAIS d'accessoires qui n'ont pas été recommandés par le fabricant. L'utilisation de tels accessoires peut causer des blessures ou des dommages au vélo et affectera la garantie.
- Par mesure d'hygiène, vérifiez TOUJOURS que l'Echelon® Elliptical Sport2 est essuyé après chaque utilisation.

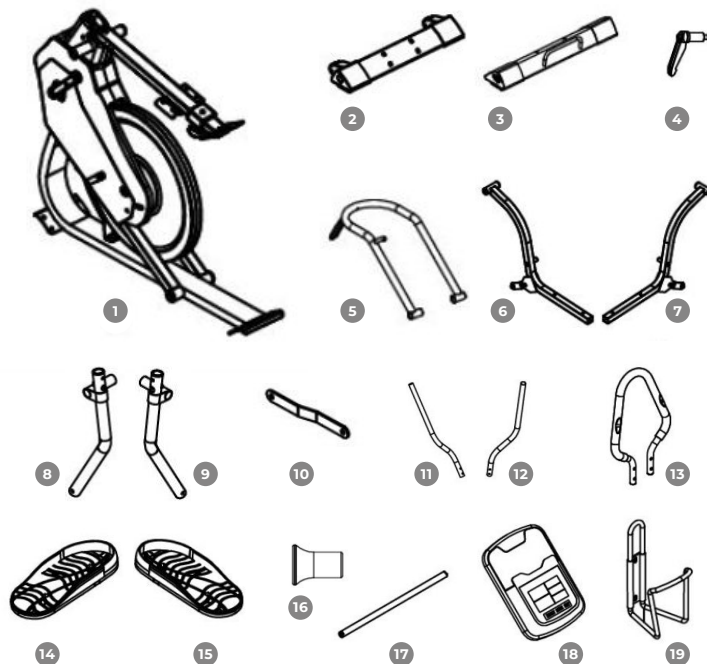
- Le nettoyage et l'entretien ne doivent pas être effectués par des enfants sans surveillance.
- Les capteurs de fréquence cardiaque ne sont pas des dispositifs médicaux. Différents facteurs, tels que les mouvements de l'utilisateur, peuvent altérer la précision des mesures de la fréquence cardiaque. Les capteurs de fréquence cardiaque sont uniquement destinés à vous aider pour vos exercices pour déterminer les tendances concernant la fréquence cardiaque.
- Vérifiez TOUJOURS que vous avez une bouteille d'eau d'une contenance de 12 oz. et une serviette à portée de main pour nettoyer la sueur libérée par votre corps et les barres de maintien.
- Il est important que votre corps soit TOUJOURS placé dans l'axe du vélo Echelon® Elliptical Sport2.

En cas de problèmes altérant les performances du vélo Echelon® Elliptical Sport2, veuillez contacter immédiatement le fabricant. Veillez toujours à ce que les pièces usées soient contrôlées régulièrement.

Ces informations de sécurité et ce manuel d'utilisation ne remplacent pas la nécessité d'être alerte et d'utiliser le vélo Echelon® Elliptical Sport2!

## INCLUSES

1. Cadre principal
2. Stabilisateur avant
3. Stabilisateur arrière
4. Levier
5. Jeu de rails coulissants
6. Cadre de pédale gauche
7. Cadre de pédale droite
8. Cadre de barre mobile gauche
9. Cadre de barre mobile droit
10. Plaque de raccordement x2
11. Barre mobile gauche
12. Barre mobile droite
13. Poignée intérieure
14. Pédale gauche
15. Pédale droite
16. Roue auxiliaire x2
17. Axe
18. Console
19. Porte-gourde (prémonté)



Attendez d'avoir besoin des vis, des boulons et des rondelles avant d'ouvrir les sachets.

## Groupe 1

- A ×4 Rondelle incurvée
- B ×4 écrous M8
- C ×4 boulons M8x35mm

## Groupe 2

- D ×10 boulons M8x20mm

## Groupe 3

- E ×2 boulons  $\phi 10 \times M8 \times 10,5 \text{ mm}$

- F ×2 rondelles plates 8

- G ×2 boulons M16x100mm

- H ×2 clés Allen de 5 mm

- I Clé cruciforme

- J ×2 rondelles en D 8

- K ×4 rondelles ondulées

- L ×2 rondelles plates16

- M boulon M8x40mm

## Groupe 4

- N ×11 rondelles ressorts 8

## Groupe 5

- O ×9 rondelles plates 8

## Groupe 6

- P ×2 boulons  $\phi 10 \times 30 \times M8 \times 12 \text{ mm}$

## Groupe 7

- Q ×2 boulons M8x42mm

## Groupe 8

- R Clé Allen de #6
- S Clé Allen de #8

- T Clé multifonctions

## Groupe 9

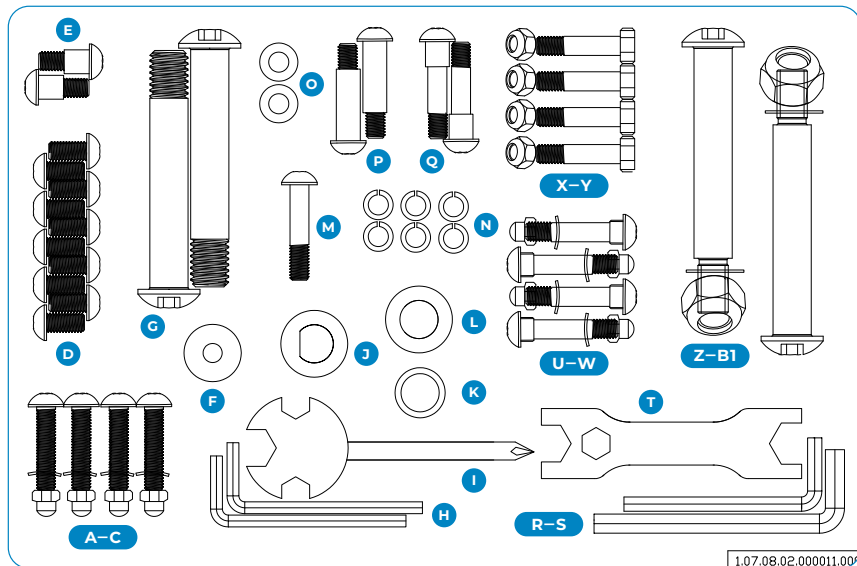
- U ×4 Rondelle incurvée 8
- V ×4 écrous M8
- W ×2 boulons M8x40mm

## Groupe 10

- X ×4 écrous M8
- Y ×4 boulons M"x50

## Groupe 11

- Z ×2 boulons de fixation du tube de pédale  $\phi 16 \times 119, 1/2"$
- A1 ×2 rondelles ressorts 1/2"
- B1 ×2 écrous 1/2"



1.07.08.02.000011.00

# FICHE TECHNIQUE DU VÉLO ELLIPTIQUE



# ASSEMBLAGE

## Ouvrez la boîte et retirez les pièces et les accessoires du vélo elliptique.

- a. Coupez soigneusement le ruban adhésif qui maintient les pièces du vélo elliptique, les accessoires et la quincaillerie en place.  
**Remarque :** Il est recommandé de demander de l'aide à quelqu'un pour réaliser les étapes suivantes.
- b. Enlevez le cadre principal du vélo avec précaution.
- c. Enlevez tous les matériaux d'emballage et les pièces en plastique.
- d. Vous pouvez jeter les matériaux d'emballage.

ÉTAPE  
1

ÉTAPE  
2

## Assemblez le cadre du vélo.

- a. Rassemblez les boulons (D), les rondelles ressorts (N), les rondelles plates (O) et la clé Allen (H).
- b. Fixez le stabilisateur avant et le stabilisateur arrière sur le cadre principal avec les éléments rassemblés précédemment.
- c. **Remarque :** Vérifiez que tous les boulons peuvent être serrés sans avoir à forcer jusqu'à ce qu'ils soient alignés avec le cadre. Si vous avez du mal à les visser, enlevez-les et repositionnez le cadre jusqu'à ce que les boulons viennent s'insérer dessus. Puis serrez au maximum.

L'assemblage doit avoir lieu sur une surface molle, telle qu'une moquette ou un tapis, ou avec la boîte en carton ouverte pour protéger le sol.





#### Assemblez le jeu de rails coulissants.

- Installez le support de réglage de l'inclinaison dans le cadre principal.
- Utilisez une clé Allen (S) pour fixer le jeu de rails coulissants sur le cadre principal avec 2 boulons (G) et 2 rondelles plates (L).
- Assemblez et bloquez le levier (4) sur le jeu de rails coulissants.

ÉTAPE  
3



#### Installez les deux pédales sur les cadres prévus à cet effet.

- Placez la pédale gauche (14) et 2 boulons (Y) sur le cadre de la pédale gauche (6).
- Utilisez une multifonctions (T) et fixez le cadre de la pédale gauche avec 2 écrous (X).
- Répétez les étapes **a** et **b** pour la pédale droite (15) et le cadre qui lui correspond (7).

ÉTAPE  
4



## ASSEMBLAGE (suite)

### Installez les deux pédales sur le jeu de rails coulissants.

**Remarque :** Les boulons (Z) sont désignés par les lettres « L » et « R ».  
Vérifiez que les boulons sont installés sur le bon cadre de pédale.

- Placez le cadre de la pédale gauche (6) sur le jeu de rails coulissants.
- Utilisez une clé Allen (S) et la clé multifonction (T) pour fixer le cadre de la pédale gauche sur la manivelle gauche du pédalier avec 1 boulon (Z) et 1 rondelle ondulée (K), 1 rondelle ressort (A1) et 1 écrou (B1).
- Répétez les étapes **a** et **b** pour installer le cadre de la pédale droite (7).

ÉTAPE  
5

ÉTAPE  
6

### Fixez la roue auxiliaire.

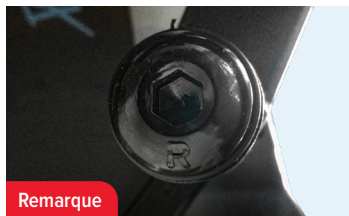
- Utilisez une clé Allen (R) pour fixer la roue auxiliaire (16) sur le cadre de la pédale gauche/droite (6 et 7) avec 2 boulons (P).



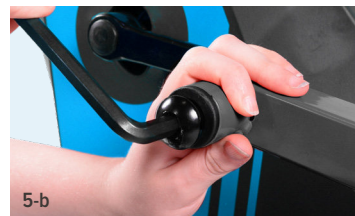
Remarque



5-a



Remarque



5-b





7-a



7-d

#### Installez l'axe sur le cadre principal.

- Placez l'axe (17) dans le trou prévu à cet effet qui se trouve sur le cadre principal.
- Placez 1 rondelle ondulée (K) sur chaque côté de l'axe.
- Fixez les cadres des barres mobiles gauche et droite (11 et 12) avec 2 boulons (D), 2 rondelles ressorts (N), 2 rondelles plates (F) et 2 rondelles en D (J).
- Utilisez une clé Allen (H) pour serrer.

ÉTAPE  
7



8-c

#### Fixez les plaques de raccordement.

- Fixez chaque plaque de raccordement (10) sur les cadres des barres mobiles gauche et droite (11 et 12) avec 2 boulons (Q).
- Fixez les plaques de raccordement sur les cadres des barres mobiles gauche et droite (6 et 7) avec 2 boulons (E).
- Utilisez une clé Allen (R) pour serrer.

ÉTAPE  
8



## ASSEMBLAGE (suite)

### Installez les barres mobiles.

- Placez les barres mobiles gauche et droite (11 et 12) sur les cadres (8 et 9).
- Fixez avec 4 boulons (W), 4 rondelle incurvée (U) et 4 écrous (V).
- Utilisez une clé Allen (I) pour serrer.

ÉTAPE  
9

ÉTAPE  
10

### Fixez le montant central.

- Fixez le montant central sur le cadre principal avec 1 boulon (M), 1 rondelle ressort (N) et 1 rondelle plate (O).
- Utilisez une clé Allen (H) pour serrer.





#### Installez la poignée intérieure.

- Placez la poignée intérieure (13) dans le support prévu à cet effet.
- Fixez avec 4 boulons (C), 4 rondelles incurvées (A) et 4 écrous (B).
- Utilisez une clé Allen (H) et une clé multifonctions (T) pour serrer.



#### Installez la console.

- Retirez les 4 boulons préinstallés qui se trouvent à l'arrière de la console (18). Mettez-les de côté.
- Reliez le fil qui provient du montant central à la console. Placez 2 piles AAA en respectant les polarités.
- Remettez en place le cache du compartiment prévu pour les piles.  
**Remarque : NE mélangez PAS** les anciennes piles avec les neuves. NE mélangez PAS des piles alcalines, standards (carbone-zinc) ou rechargeables (Ni-Cd, Ni-MH, etc.).

ÉTAPE  
11

ÉTAPE  
12



## ASSEMBLAGE (suite)

### Fixez la console.

- Remettez en place les 4 boulons préinstallés qui ont été enlevés à l'étape 12.
- Fixez la console sur le montant central.
- Utilisez une clé Allen (I) pour serrer.

ÉTAPE  
13

STEP  
14

### Installez le porte-gourde.

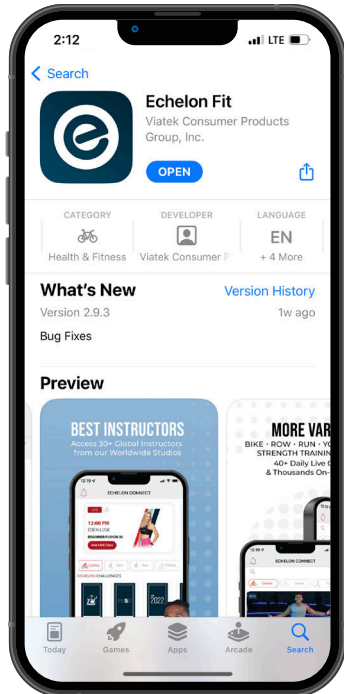
- Retirez les 2 boulons préinstallés qui se trouvent sur le montant central. Mettez-les de côté.
- Fixez le support du porte-gourde (19) sur le montant central avec 2 boulons.
- Utilisez une clé Allen (I) pour serrer.



13-c



## APPLICATION ECHELON FIT® CRÉATION



### D'UN COMPTE TÉLÉCHARGER L'APPLICATION ECHELON FIT® APP

Vérifiez que dernière version de l'application Echelon Fit® est installée depuis le Google Play™ Store ou l'App™ Store.

### INSTRUCTIONS DE FONCTIONNEMENT

Connectez-vous à l'application Echelon Fit® pour accéder à des tutoriels et des instructions d'utilisation.



Scannez Ce Code Pour Commencer Votre Essai Gratuit



## CRÉATION D'UN COMPTE (suite)

Si ce produit a été acheté sur le site **echelonfit.com**, vous avez dû recevoir un courriel d'activation.

Rendez-vous sur **member.echelonfit.com** et suivez les instructions à l'écran pour choisir un forfait et créer votre compte. Ces informations vous seront nécessaires pour vous connecter à votre compte sur l'application Echelon Fit®.

**Toutes les informations relatives au compte et les forfaits sont gérés sur member.echelonfit.com et utilisent le même identifiant. Après avoir créé votre compte sur member.echelonfit.com, notez vos données de connexion. Ce seront les mêmes pour l'application.**

### 1. CHOISIR « S'INSCRIRE MAINTENANT »

### 2. SÉLECTIONNER LE LIEU D'ACHAT

Sélectionnez le lieu d'achat et suivez les instructions affichées à l'écran.

### 3. CHOISIR UN FORFAIT

Mensuel / 1 an / 2 ans

### 4. DÉFINIR UN MODE DE PAIEMENT

### 5. SAISIR LES INFORMATIONS RELATIVES AU COMPTE PERSONNEL

### 6. CONSULTER VOTRE COMPTE

Vous pouvez y modifier vos informations de facturation, ajouter des membres de votre famille, gérer les abonnements et (si vous utilisez votre appareil mobile) télécharger l'application et vous connecter.

### ACTIVATION DU COMPTE

Si ce produit a été acheté sur le site echelonfit.com, vous avez dû recevoir un courriel d'activation. Cliquez sur le lien dans le courriel d'activation et suivez les instructions sur l'écran. Entrez vos informations pour vérifier les informations de paiement.

**Votre carte ne sera pas chargée avant le mois prochain.**





**Écran d’Affichage de la Console**

## FONCTIONNEMENT DE LA CONSOLE

### Reset (Réinitialisation)

Efface les données du mode sélectionné.

### Mode

Sélectionne les paramètres affichés :  
**Calories** | **Vitesse** | **Temps** | **Pouls**

**Hauteur**, **Rapport** et **Distance** sont toujours affichés sur chaque écran.

### Set

Programme un nouveau réglage pour le mode sélectionné.

Permet de définir des objectifs pour les **Calories**, le **Temps**, la **Distance** et la hauteur.

Sélectionnez une fonction avec le **Mode**. Appuyez sur **Set** pour définir un objectif.

### Écran

L'écran s'éteint après 4 minutes d'inactivité.

\*Si l'écran des paramètres est vide ou noir, changez les 2 piles AAA.

### Distance

Appuyez sur **Mode** pour afficher la **distance** en miles. Utilisez **Set** pour programmer un compte-à-rebours à partir de l'objectif de distance.

### Calories

Appuyez sur **Mode** pour afficher les calories dépensées. Utilisez **Set** pour programmer un compte-à-rebours à partir de l'objectif de calories.

### Temps

Appuyez sur **Mode** pour chronométrer la séance. Utilisez **Set** pour définir une durée.

### Vitesse

Affiche les MPH estimés.

### Rapport

Affiche la valeur d'inclinaison estimée entre les niveaux 1 à 3

### Hauteur

Affiche la valeur estimée de la hauteur.

### Pouls

Affiche la valeur estimée du pouls.

**Remarque** : Les données du pouls ne sont qu'une référence et ne doivent pas être utilisées à des fins médicales.





### Réglages

Réglage de la résistance Le vélo elliptique possède 8 niveaux de résistance, le niveau 1 correspondant au plus bas et le 8 au plus intense.

#### Augmenter la Résistance

Tournez la molette vers la droite.

#### Réduire la Résistance

Tournez la molette vers la gauche.



### Réglage de l'Équilibre

Si le vélo elliptique est déséquilibré et instable, il est possible de régler l'équilibre avec le stabilisateur arrière des butées gauche et droite. Réglez chaque butée jusqu'à ce que le vélo elliptique soit bien stable.

#### Relever les Pieds de Nivellement

Tournez la molette vers la gauche.

#### Abaisser les Pieds de Nivellement

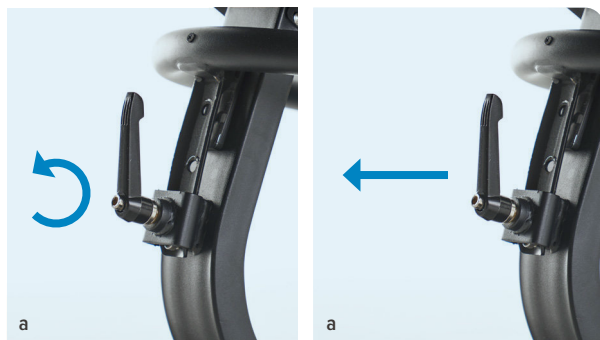
Tournez la molette vers la droite.

## RÉGLAGES (suite)

### Réglage de l'Inclinaison

Le vélo elliptique possède 3 niveaux d'inclinaison, le niveau 1 correspond au plus faible et le 3 au plus haut.

- Tournez le levier dans le sens inverse des aiguilles d'une montre et tirez dessus.
- Relever ou abaisser les rails coulissants Réglez-les sur le niveau d'inclinaison désiré.
- Relevez le levier lorsque le loquet est aligné sur le trou de la plaque de vitesse.
- Tournez le levier dans le sens des aiguilles jusqu'à ce qu'il soit parfaitement plaqué contre la plaque.
- Si vous devez augmenter la tension, tirez sur le levier et réglez jusqu'à obtenir un gain mécanique satisfaisant. Serrez le levier au niveau souhaité.





### Transport du Vélo Elliptique

- Soulevez le vélo en le tenant fermement jusqu'à ce que les roues de transport soient en contact avec le sol.
- Placez le vélo elliptique à l'endroit de votre choix.

## Chaque Utilisation

1. Vérifiez le niveau d'usure du levier de réglage de l'inclinaison. En cas d'usure normale, cette pièce émettra un bruit comparable à un grincement. Il suffit d'appliquer de la graisse synthétique pour prolonger la durée de vie de la pièce. Pour éviter le problème, vérifiez que le levier est bien serré sur le niveau d'inclinaison que vous avez choisi. Pour savoir comment faire, veuillez suivre les étapes décrites dans la partie du manuel consacrée à l'assemblage (page 24).
2. Vérifiez régulièrement l'état du câble d'alimentation. S'il est abîmé, communiquez avec le service clientèle (833-937-2453) pour recevoir une pièce de rechange.
3. Vérifiez l'état des rails coulissants du vélo elliptique. Poncez les éventuelles aspérités à l'aide d'une lime métallique de manière à ce que les galets ne soient pas abîmés par les aspérités en question. Des dysfonctionnements peuvent apparaître avec le temps si le vélo est mal entretenu.
4. Vérifiez le système de nivellement des pieds pour vous assurer que le vélo est placé sur une surface stable avant de l'utiliser. Cette vérification vous permettra de profiter au mieux de vos séances d'entraînement.



### Chaque Semaine

1. Vérifiez si les pédales sont abîmées ou déformées. Si vous constatez du jeu, utilisez les outils fournis (ou des outils similaires) pour serrer les vis servant à fixer les pédales. Si pour une raison ou pour une autre les pédales présentent toujours du jeu après les avoir resserrées, arrêtez immédiatement d'utiliser le vélo et appelez le service clientèle (833-937-2453) pour recevoir une pédale de rechange.
2. Testez les piles afin de vérifier que la console reçoit du courant. Nous recommandons d'utiliser des piles rechargeables en réserve.
3. Vérifiez l'état de la coque en plastique. Si certaines pièces sont endommagées, communiquez avec le service clientèle (833-937-2453) pour recevoir une pièce de rechange.
4. Testez les fonctions de la console afin de vérifier que le vélo fonctionne correctement. Si vous avez besoin de changer la console, veuillez appeler le service clientèle (833-937-2453) pour recevoir une neuve. Les fonctions à vérifier varieront selon le modèle de votre vélo elliptique :
  - a. Marche/arrêt
  - b. Boutons Réinitialisation, Mode et Régler
  - c. Bouton de résistance



## ENTRETIEN (cont'd.)

5. Vérifiez la quincaillerie installée afin de vous assurer que toutes les pièces sont parfaitement fixées, notamment les suivantes :
  - a. Barres mobiles
  - b. Pédales
  - c. Manivelles
  - d. Pieds
  - e. Pieds de fixation avant et arrière
  - f. Réglage de l'inclinaison

### Chaque Mois

1. Vérifiez que les barres statiques et mobiles fonctionnent. Vérifiez l'état du cadre ou des composants électriques (fréquence cardiaque, boutons de résistance).
2. Retirez les disques situés de chaque côté à l'aide d'un démonte-pédalier pour vérifier l'état des courroies, aspirer la poussière ou la saleté et vérifier l'usure de la courroie.
3. Vérifiez le niveau d'usure du levier de réglage de l'inclinaison. En cas d'usure normale, cette pièce émettra un bruit comparable à un grincement. Il suffit d'appliquer de la graisse synthétique pour prolonger la durée de vie de la pièce. Pour éviter le problème, vérifiez que le levier est bien serré sur le niveau d'inclinaison que vous avez choisi. Pour savoir comment faire, veuillez suivre les étapes décrites dans la partie du manuel consacrée à l'assemblage (page 24).

### Chaque Mois | 1





### Questions ou Doutes

Nos membres sont notre priorité! Si vous avez des questions ou des doutes, veuillez contacter notre service clientèle.

☎ (833) 937-2453

✉ [cs@echelonfit.com](mailto:cs@echelonfit.com)

Envoyer une demande :



### Informations de Garantie

Votre Echelon Elliptical Sport2 est livré avec une garantie d'un (1) an sur les pièces et la main-d'œuvre. En cas de besoin, il vous suffit de présenter une preuve d'achat et notre équipe du service à la clientèle se fera un plaisir de vous aider. Des garanties prolongées supplémentaires de 1 ou 3 ans sont disponibles auprès du service à la clientèle.



MODÈLE : ECH-EL-SPT  
ECHELON FITNESS MULTIMEDIA, LLC  
605 CHESTNUT STREET, SUITE 700  
CHATTANOOGA, TN 37450  
[EHELONFIT.COM](http://EHELONFIT.COM)



LIRE LES INSTRUCTIONS  
AVANT UTILISATION

FABRIQUÉ  
EN CHINE



BREVET EN  
INSTANCE

RÉV: 09102025



# Echelon<sup>®</sup>

ELLIPTICAL *Sport 2*

MANUAL DE  
INSTRUCCIONES





**Lou Lentine**  
Fundador y CEO  
Echelon Fitness  
Multimedia, LLC

  
echelon



Hola,

Soy Lou Lentine, fundador y director ejecutivo de Echelon, y me gustaría darle la bienvenida a la comunidad de Echelon. Ha tomado una gran decisión para usted y su familia. Echelon Experience es una combinación innovadora de productos de fitness integrados con nuestra aplicación de última generación Echelon Fit®. Este nuevo estilo de vida fitness conecta a su familia, amigos, la comunidad de Echelon y los instructores de Echelon para ayudarle con sus objetivos de fitness. Gracias a los miles de clases en vivo y a pedido, sin importar sus horarios o experiencia, siempre hay una clase nueva y estimulante a la que puede unirse.

Celebramos la decisión de unirse a nuestra familia Echelon en la búsqueda de un estilo de vida más saludable. Estamos comprometidos a continuar diseñando productos de fitness innovadores y de clase mundial para mejorar la calidad de vida mediante experiencias de entrenamiento que permiten un estilo de vida activo más accesible y sostenible.

¡Le agradecemos nuevamente por elegir Echelon y esperamos verlo en la próxima clase en vivo!

Un cordial saludo,

A handwritten signature in white ink, appearing to read 'Lou Lentine', written in a cursive style.

Lou Lentine  
Fundado y CEO de Echelon Fitness Multimedia, LLC

# DECLARACIÓN DE LA COMISIÓN FEDERAL DE COMUNICACIONES (FCC)

## 15.21

Se le advierte que los cambios o las modificaciones no aprobados expresamente por la parte responsable del cumplimiento podrían anular la autoridad del usuario para utilizar la máquina.

## 15.105(B)

Esta máquina ha sido probada y cumple con los límites de un dispositivo digital de Clase B de acuerdo con la sección 15 de las normas de la FCC. Estos límites están diseñados para brindar una protección razonable contra interferencias dañinas en una instalación residencial. Este equipo genera, usa y puede irradiar energía de radiofrecuencia y, si no se instala y usa de acuerdo con las instrucciones, puede causar interferencias dañinas en las comunicaciones por radio. Sin embargo, no se puede garantizar que no se produzcan interferencias en una instalación en particular. Si esta máquina causa interferencia dañina en la recepción de radio o televisión, lo que se puede determinar encendiendo y apagando la máquina, se recomienda al usuario que intente eliminar la interferencia a través de una o más de las siguientes medidas:

- Reorientar o reubicar la antena de recepción.
- Aumentar la separación entre el equipo y el receptor.
- Conectar el equipo a una toma de corriente en un circuito diferente al que está conectado el receptor.
- Consultar con el distribuidor o con un técnico de radio y televisión con experiencia.

## DECLARACIÓN DE LA FCC SOBRE LA EXPOSICIÓN A LA RADIACIÓN DE RADIOFRECUENCIA:

1. Este transmisor no debe colocarse ni operarse en conjunto con ninguna otra antena o transmisor.
2. Esta máquina cumple con los límites de exposición a la radiación de radiofrecuencia establecidos para un entorno no controlado. Esta máquina debe instalarse y utilizarse con una distancia mínima de 20 cm (8 pg) entre el radiador y el cuerpo.

## ESTE DISPOSITIVO CUMPLE CON LA SECCIÓN 15 DE LAS NORMAS DE LA FCC. LA OPERACIÓN ESTÁ SUJETA A LAS SIGUIENTES DOS CONDICIONES:

1. Este dispositivo no debería causar interferencias dañinas, y
2. Este dispositivo debe aceptar cualquier interferencia recibida, incluidas las interferencias que puedan causar una operación no deseada.

## **DIGITAL DE CLASE B CUMPLE CON ICES-003 CANADIENSE.**

### **AVISO DE CANADÁ**

Este dispositivo cumple con los estándares de la especificación de normas de radio (RSS, por su sigla en inglés) exentos de licencia de ISED. La operación está sujeta a las siguientes dos condiciones:

1. Este dispositivo no debería causar interferencias, y
2. Este dispositivo debe aceptar cualquier interferencia, incluidas las interferencias que puedan causar una operación no deseada del dispositivo.

## **PRECAUCIÓN: EXPOSICIÓN A LA RADIACIÓN DE RADIOFRECUENCIA**

1. Para cumplir con los requisitos de cumplimiento de exposición a la radiofrecuencia de Canadá, este dispositivo y la antena no deben ubicarse ni operarse en conjunto con ninguna otra antena o transmisor.
2. Para cumplir con los requisitos de cumplimiento de exposición a la radiofrecuencia de RSS 102, se debe mantener una distancia de separación de al menos 20 cm (8 in) entre la antena del dispositivo y las personas.



# ETIQUETAS DE ADVERTENCIA

**⚠ WARNING | AVERTISSEMENT | ADVERTENCIA**

**Crush Hazard**  
Keep hands clear of crank. Failure to do so could result in crushed hands.

**Risque d'écrasement**  
Éloignez les mains de la manivelle pour éviter tout risque de vous faire écraser la doigts.

**Peligro de aplastamiento**  
Mantenga las manos alejadas de la manivela. El no hacerlo podría resultar en manos aplastadas.

Etiquetas de peligro de pellizco.

**⚠ WARNING | AVERTISSEMENT | ADVERTENCIA**

**Crush Hazard**  
Keep hands clear of crank. Failure to do so could result in crushed hands.

**Risque d'écrasement**  
Éloignez les mains de la manivelle pour éviter tout risque de vous faire écraser la doigts.

**Peligro de aplastamiento**  
Mantenga las manos alejadas de la manivela. El no hacerlo podría resultar en manos aplastadas.



**⚠ WARNING | AVERTISSEMENT | ADVERTENCIA**

**KEEP CHILDREN AWAY FROM MACHINE**  
Risk of serious injury or death may occur if caution is not used. Read and follow all warnings and instructions. For consumer equipment, ensure that proper instructions are obtained prior to use.

**CAUTION:**  
Risk of personal injury. Keep children under the age of 13 away from machine.

**TENIR LES ENFANTS À L'ÉCART DE LA MACHINE.**  
Risque de blessures ou de mort si la précaution n'est pas utilisée. Avant l'utilisation, lire tous les avertissements et directives et, dans le cas d'équipement de conditionnement physique en établissement, obtenir toutes les directives appropriées.

**ATTENTION :**  
Risque de blessure. Tenez les enfants de moins de 13 ans à distance de la machine.

**MANTENGA A LOS NIÑOS ALEJADOS DE LA MAQUINA.**  
Riesgo de lesiones graves o la muerte si no se tiene cuidado. Lea y siga todas las advertencias e instrucciones y, en el caso de equipo institucional, obtenga las instrucciones adecuadas antes de su uso.

**PRECAUCIÓN:**  
Riesgo de lesiones personales. Mantenga a los niños menores de 13 años lejos de la máquina.

**echelon** Echelon Fitness, Matthews, LLC  
100 Overlook Drive, Suite 200, Cary, NC 27509  
1-800-447-2447 / 1-800-447-2447

Model: 10000 | Version: 1.0001 | Date: 1/2021 | Class: Class II  
Region: 2 (NA, Europe, Africa, SA) | Req'd AAA | Required 2 (48V AA)  
Max User Weight / Poids max. autorisé / Max. peso máx. usuario: 330 lbs / 150 kg

This device complies with Part 15 of the FCC Rules. Operation is subject to the following two conditions: (1) this device may not cause harmful interference, and (2) this device must accept any interference received, including interference that may cause undesired operation of the device. Cet appareil est conforme à la partie 15 des règles de la FCC. Son fonctionnement est soumis aux deux conditions suivantes: (1) cet appareil ne doit pas causer d'interférences nuisibles, et (2) cet appareil doit accepter toute interférence reçue, y compris celle qui peut causer un dysfonctionnement de l'appareil. Este dispositivo cumple con la Parte 15 de las Reglas de la FCC. Su operación está sujeta a las dos condiciones siguientes: (1) este dispositivo no debe causar interferencias perjudiciales, y (2) este dispositivo debe aceptar cualquier interferencia recibida, incluso la que cause un funcionamiento no deseado del dispositivo.

FBIHQ  
SERIAL # 8400000  
MODEL #


Für maximale Leistung, kalibrieren Sie das Gerät.  
For best performance, calibrate the device.  
Para el mejor rendimiento, calibrar el dispositivo.

CE

Etiqueta de precaución.

Etiqueta de clasificación.

	<b>Echelon Fitness Multimedia, LLC</b> 605 Chestnut Street, Suite 700, Chattanooga, TN 37450 1-833-937-2453 / 1-423-402-9010
	Model / Modèle / Modelo: ECH-EL-SPT      Class / Classe / Clase: H Requires 2 AAA Batteries / Nécessite 2 piles AAA / Requiere 2 pilas AAA Made in China / Fabriqué en Chine / Hecho en China Max. User Weight / Poids max. utilisateur / Max. peso del usuario: 250 lbs / 113 kg
This device complies with Part 15 of the FCC Rules. Operation is subject to the following two conditions: (1) this device may not cause harmful interference, and (2) this device must accept any interference received, including interference that may cause undesired operation of the device. Cet appareil est conforme à la partie 15 des règles de la FCC. Son fonctionnement est soumis aux deux conditions suivantes: (1) cet appareil peut provoquer des interférences nocives, et (2) cet appareil doit accepter les interférences reçues, y compris celles qui peuvent causer un dysfonctionnement. Este dispositivo cumple con la Parte 15 de las Reglas de la FCC. El funcionamiento está sujeto a las dos condiciones siguientes: (1) Este dispositivo no pueda causar interferencias dañinas y (2) este dispositivo debe aceptar cualquier interferencia recibida, incluida las interferencias que puedan causar un funcionamiento no deseado del dispositivo.	
YYYW SERIAL # BARCODE SERIAL #	For consumer use only. Exclusivement destiné à un usage privé. Solo para uso del consumidor.
 	

 <b>WARNING   AVERTISSEMENT   ADVERTENCIA</b>		
<b>KEEP CHILDREN AWAY FROM MACHINE</b> Risk of serious injury or death may occur if caution is not used. Read and follow all warnings and instructions. For consumer equipment, ensure that proper instructions are obtained prior to use.	<b>TENIR LES ENFANTS A L'ÉCART DE LA MACHINE.</b> Risque de blessures ou de mort si la précaution n'est pas utilisée. Avant l'utilisation, lire tous les avertissements et directives et, dans le cas d'équipement de conditionnement physique en établissement, obtenir toutes les directives appropriées.	<b>MANTENGA A LOS NIÑOS ALEJADOS DE LA MAQUINA.</b> Riesgo de lesiones graves o la muerte si no se tiene cuidado. Lea y siga todas las advertencias e instrucciones y, en el caso de equipo institucional, obtenga las instrucciones adecuadas antes de su uso.
<b>CAUTION:</b> Risk of personal injury. Keep children under the age of 13 away from machine.	<b>ATTENTION :</b> Risque de blessure. Tenez les enfants de moins de 13 ans à distance de la machine.	<b>PRECAUCIÓN:</b> Riesgo de lesiones personales. Mantenga a los niños menores de 13 años lejos de la máquina.

 <b>WARNING   AVERTISSEMENT   ADVERTENCIA</b>		
	<b>Crush Hazard</b> Keep hands clear of crank. Failure to do so could result in crushed hands.	<b>Risque d'écrasement</b> Éloignez les mains de la manivelle pour éviter tout risque de vous faire écraser le doigts.
	<b>Peligro de aplastamiento</b> Mantenga las manos alejadas de la manivela. El no hacerlo podría resultar en manos aplastadas.	

 <b>WARNING   AVERTISSEMENT   ADVERTENCIA</b>	
	<b>Crush Hazard</b> Keep hands clear of crank. Failure to do so could result in crushed hands. <b>Risque d'écrasement</b> Éloignez les mains de la manivelle pour éviter tout risque de vous faire écraser le doigts. <b>Peligro de aplastamiento</b> Mantenga las manos alejadas de la manivela. El no hacerlo podría resultar en manos aplastadas.



## CONTENIDO

---

▲ INSTRUCCIONES DE SEGURIDAD IMPORTANTES . . . . .	81
LISTA DE PIEZAS . . . . .	83
ESPECIFICACIONES . . . . .	85
MONTAJE ENTRENADOR ELÍPTICO . . . . .	86
USO DEL ECHELON ELLIPTICAL SPORT2 . . . . .	95
Creación de Cuenta de la Aplicación Echelon Fit® . . . . .	93
Operación de la Consola . . . . .	96
Ajustes . . . . .	97
Transporte . . . . .	99
CUIDADO Y MANTENIMIENTO . . . . .	100
SERVICIO AL CLIENTE . . . . .	103

## INSTRUCCIONES DE SEGURIDAD IMPORTANTES

Se debe tener cuidado al montar o desmontar el entrenador elíptico. Antes de montar o desmontar, mueva el pedal en el lado de montar o desmontar a su posición más baja y detenga la máquina por completo.

El fabricante recomienda colocar el Echelon® Elliptical Sport2 en un espacio en el que tenga las siguientes dimensiones mínimas de espacio libre para montar y desmontar de forma segura del entrenador elíptico:

- El área de espacio libre mínimo detrás del entrenador elíptico es de 2,0 m (78,7 pulgadas) × el ancho del entrenador elíptico. Esta área debe estar libre de todas y cada una de las obstrucciones.
- El área de espacio libre mínimo a cada lado del entrenador elíptico es: 500 mm (19,7 pulgadas).

Elliptical Sport2, utilice un trapo suave con detergente o agua para limpiar la máquina. No use líquidos químicos corrosivos que puedan dañar la cubierta.

**Lea todas las instrucciones antes de usar el Echelon® Elliptical Sport2.**

**SOLO PARA USO DOMÉSTICO.**

**ESTAS INSTRUCCIONES.**

1. Este aparato no está diseñado para ser utilizado por personas con capacidades físicas, sensoriales o mentales reducidas, o falta de experiencia y conocimiento, a menos que hayan recibido supervisión o instrucciones sobre el uso del aparato por una persona responsable de su seguridad. Mantenga a los niños menores de 13 años alejados de esta máquina.
2. Utilice esta máquina solo para el uso previsto como se describe en este manual. No utilice accesorios no recomendados por el fabricante.

3. Nunca deje caer ni inserte ningún objeto en ningún orificio.
4. No utilice la máquina al aire libre.

**ANTES de comenzar cualquier programa de fitness o fuerza, consulte con su médico o funcionario de salud. Esto asegurará que usted participe en programas de fitness o entrenamiento adecuados para su edad y condición física.**

**Antes de usar el Echelon® Elliptical Sport2, responda a estas preguntas:**

- ¿Ha estado enfermo recientemente?
- ¿Ha tenido mareos prolongados recientemente?
- ¿Se ha quedado sin aliento sin ninguna razón recientemente?
- ¿Ha tenido dolor en el pecho recientemente?
- ¿Actualmente tiene alguna lesión que le impida hacer ejercicio?
- ¿Está embarazada?
- ¿Tiene alguna afección o motivo por el que NO deba hacer ejercicio?
- ¿Tiene más de 35 años y no hace actividad física?
- ¿Algún médico le ha recomendado NO hacer ejercicio?

**Si responde "sí" a cualquiera de las preguntas anteriores, debe buscar más consejos de su médico antes de usar el Echelon® Elliptical Sport2.**

**Lea el manual del usuario por completo y siga todas las instrucciones. Esto garantiza su seguridad.**

- **NUNCA** exceda el límite de peso de este entrenador elíptico. El límite de peso para este entrenador elíptico es de 250 lbs / 113 kg. No use el Echelon® Elliptical Sport2 si su peso corporal supera las 250 lbs / 113 kg.



## INSTRUCCIONES DE SEGURIDAD IMPORTANTES

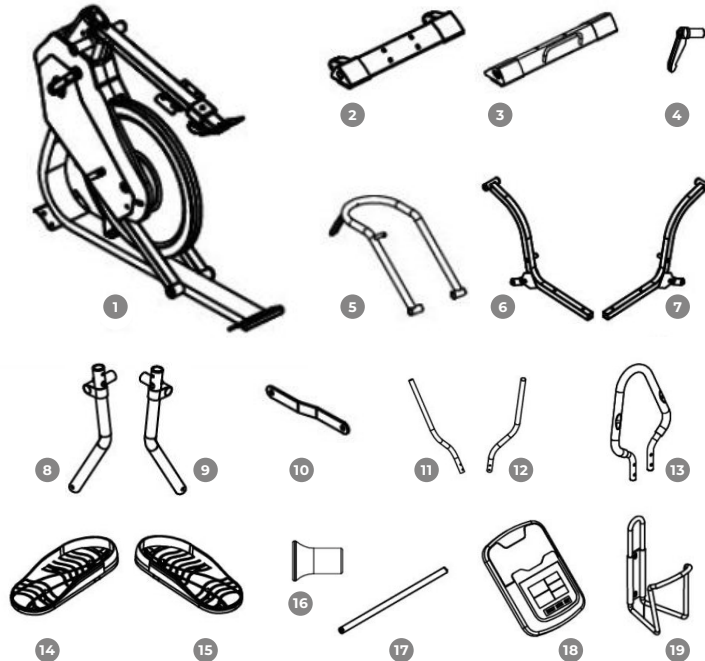
- SIEMPRE use el Echelon® Elliptical Sport2 en terreno firme y nivelado y en un área bien iluminada y ventilada. No coloque el entrenador elíptico sobre una alfombra gruesa, ya que puede interferir con la ventilación.
- SIEMPRE revise el entrenador elíptico en busca de desgaste o componentes sueltos antes de usarlo.
- NUNCA use el entrenador elíptico si no está ensamblado correctamente/completamente o si está dañado de alguna manera.
- NUNCA permita que los niños o las mascotas jueguen en o alrededor del entrenador elíptico durante la operación. Esto ayuda a protegerlos de lesiones causadas por partes en movimiento.
- SIEMPRE configure el entrenador elíptico correctamente para su tipo de cuerpo específico.
- NUNCA use el Echelon® Elliptical Sport2 cuando esté enfermo o fatigado.
- SIEMPRE haga calentamiento/estiramientos antes de comenzar el ejercicio.
- SIEMPRE sostenga el manubrio cuando use inicialmente el entrenador elíptico hasta que se familiarice con el uso del mismo.
- SIEMPRE use vestimenta y calzado adecuados que cubran completamente los pies. No use ropa suelta o que cuelgue mientras usa el entrenador elíptico. El cabello largo debe estar atado o recogido. Asegúrese de que los cordones de los zapatos estén metidos dentro de los zapatos.
- SIEMPRE mantenga las manos alejadas de las partes en movimiento y asegúrese de colocar las manos de manera segura en el manillar durante el uso.
- SIEMPRE tenga cuidado al subir y bajar del Echelon® Elliptical Sport2.
- SIEMPRE deténgase por completo antes de bajarse.
- NUNCA utilice accesorios que no hayan sido recomendados por el fabricante. El uso de dichos accesorios puede causar lesiones o daños al entrenador elíptico y afectará la garantía del mismo.
- SIEMPRE asegúrese de limpiar el Echelon® Elliptical Sport2 después de cada uso para mantenerlo higiénico.
- La limpieza y el mantenimiento del usuario no deben ser realizados por niños sin supervisión.
- Los sensores de pulso no son dispositivos médicos. Varios factores, incluido el movimiento del usuario, pueden afectar la precisión de las lecturas del ritmo cardíaco. Los sensores de pulso están destinados únicamente como ayuda para el ejercicio en la determinación de las tendencias del ritmo cardíaco en general.
- SIEMPRE asegúrese de tener una botella con al menos 350 ml (12 oz) de agua y una toalla cerca para absorber el sudor del cuerpo y de los manillares.
- SIEMPRE mantenga su cuerpo centrado con el Echelon® Elliptical Sport2.

Si surge algún problema que afecte el desempeño del Echelon® Elliptical Sport2, comuníquese de inmediato con el fabricante. Asegúrese siempre de comprobar periódicamente las partes que se desgastan.

Esta información de seguridad y el manual del usuario no reemplazan la necesidad de estar alerta y de usar el sentido común al utilizar el Echelon® Elliptical Sport2!

## INCLUYE

1. Marco principal
2. Estabilizador delantero
3. Estabilizador trasero
4. Palanca
5. Juego de rieles de deslizamiento
6. Marco del pedal izquierdo
7. Marco del pedal derecho
8. Marco del manillar oscilante izquierdo
9. Marco del manillar oscilante derecho
10. Placa de conexión × 2
11. Manillar oscilante izquierdo
12. Manillar oscilante derecho
13. Mango interior
14. Pedal izquierdo
15. Pedal derecho
16. Rueda auxiliar × 2
17. Eje
18. Consola
19. Portabotellas (premontado)



# PAQUETE DE HERRAJES

No abra secciones del paquete de herrajes hasta que las necesite.

## Grupo 1

- A ×4 Arandela curva
- B ×4 Tuerca M8
- C ×4 Perno M8x35mm

## Grupo 2

- D ×10 Perno M8x20mm

## Grupo 3

- E ×2 Perno  $\phi 10 \times M8 \times 10.5 \text{mm}$

- F ×2 Arandela plana 8

- G ×2 Perno M16x100mm

- H ×2 Llave Allen #5

- I Llave cruzada

- J ×2 D Arandela moldeadora 8

- K ×4 Arandela ondulada

- L ×2 Arandela plana 16

- M Perno M8x40mm

## Grupo 4

- N ×11 Arandela elástica 8

## Grupo 5

- O ×9 Arandela plana 8

## Grupo 6

- P ×2 Perno  $\phi 10 \times 30 \times M8 \times 12 \text{mm}$

## Grupo 7

- Q ×2 Perno M8x42mm

## Grupo 8

- R Llave Allen #6

- S Llave Allen #8

- T Llave multifunción

## Grupo 9

- U ×4 Arandela curva 8

- V ×4 Tuerca M8

- W ×2 Perno M8x40mm

## Grupo 10

- X ×4 Tuerca M8

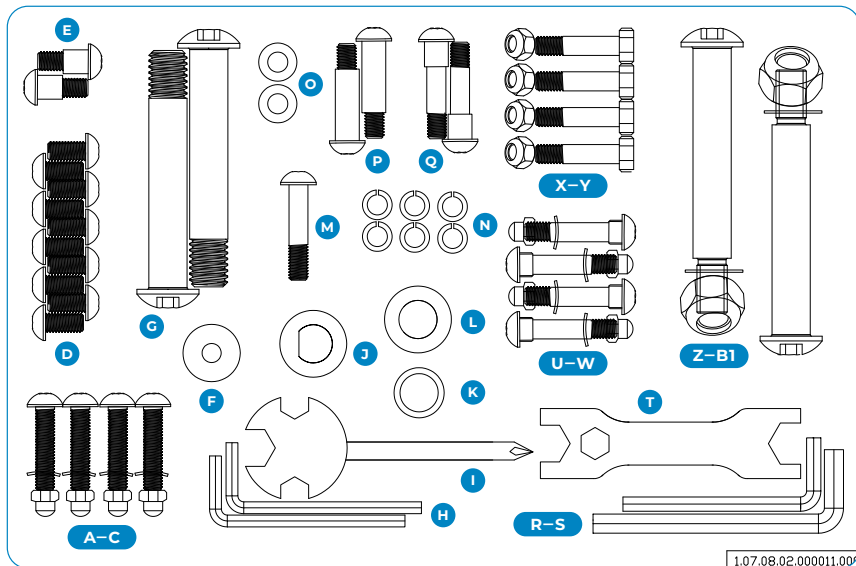
- Y ×4 Perno M"x50"

## Grupo 11

- Z ×2 Perno del tubo del pedal  $\phi 16 \times 119, 1/2"$

- A1 ×2 Arandela elástica 1/2"

- B1 ×2 Tuerca 1/2"



# ESPECIFICACIONES ENTRENADOR ELÍPTICO



## MONTAJE

### Abra la caja y retire las piezas y accesorios del entrenador elíptico.

- Corte con cuidado la cinta que sujeta en su lugar la espuma de poliestireno y las piezas, los accesorios y el paquete de herrajes del entrenador elíptico.  
**Nota:** Recomendamos tener una segunda persona para ayudar con los siguientes pasos.
- Retire con cuidado el marco principal del entrenador elíptico.
- Retire todo el plástico y los materiales de embalaje.
- Los materiales de embalaje se pueden desechar.

STEP  
1

STEP  
2

### Montar el marco del entrenador elíptico..

- Localice los pernos (D), las arandelas elásticas (N), las arandelas planas (O) y la llave Allen (H).
- Bloquee el estabilizador delantero y el estabilizador trasero en el marco principal con las piezas del paso a.
- Nota:** Asegúrese de que todos los pernos se aprieten sin resistencia hasta que queden al ras con el marco. Si hay resistencia, saque los pernos y reajuste el marco hasta que el perno se asiente firmemente en el marco. Luego apriete completamente.

El montaje debe realizarse sobre una superficie blanda, como una moqueta o un tapete, o con la caja de cartón abierta para proteger el suelo.



2-b





3-b



3-c

#### Ensamble el juego de rieles de deslizamiento.

- Inserte el soporte de ajuste de inclinación del juego de rieles de deslizamiento en el marco principal.
- Use la llave Allen (S) para bloquear el juego de rieles de deslizamiento al marco principal con  $\times 2$  pernos (G) y  $\times 2$  arandelas planas (L).
- Ensamble y bloquee la palanca (4) en el juego de rieles de deslizamiento.

STEP  
3



4-a



4-b

#### Fije los pedales izquierdo/derecho a los marcos de los pedales izquierdo/derecho.

- Coloque el Pedal Izquierdo (14) y  $\times 2$  Pernos (Y) en el Marco del Pedal Izquierdo (6).
- Utilice la llave multifunción (T) y bloquee la estructura del pedal izquierdo con 2 tuercas (X).
- Repita los pasos **a-b** para el Pedal Derecho (15) y el marco del Pedal Derecho (7).

STEP  
4



## MONTAJE (continuación)

### Ensamble el marco del pedal izquierdo/derecho en el juego de rieles de deslizamiento.

**Nota:** Los pernos (Z) llevan las marcas "L" (izquierda) y "R" (derecha). Asegúrese de que los pernos estén colocados en el marco de pedal correcto.

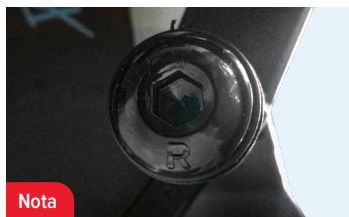
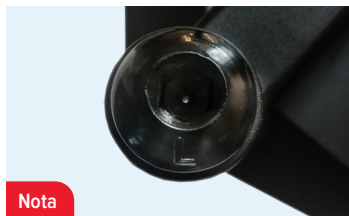
- Coloque el marco del Pedal Izquierdo (6) en el Conjunto de rieles de deslizamiento.
- Use la llave Allen (S) y la llave multifuncional (T) para bloquear el armazón del pedal izquierdo en la manivela del pedal izquierdo con  $\times 1$  perno (Z),  $\times 1$  arandela ondulada (K),  $\times 1$  Arandela elástica (A1) y  $\times 1$  Tuerca (B1).
- Repita los pasos **a-b** para el montaje del marco del pedal derecho (7).

STEP  
5

STEP  
6

### Bloquee la rueda auxiliar.

- Utilice la llave Allen (R) para bloquear la rueda auxiliar (16) en el marco del pedal izquierdo/derecho (6 y 7) con  $\times 2$  pernos (P).





7-a



7-d

#### Ensamble el eje al marco principal.

- Coloque el Eje (17) en el orificio del Eje del Marco Principal.
- Coloque una  $\times 1$  arandela ondulada (K) en cada lado del eje.
- Bloquee el armazón del manillar oscilante izquierdo y derecho (11 y 12) con  $\times 2$  pernos (D), 2 arandelas elásticas (N),  $\times 2$  arandelas planas (F) y  $\times 2$  arandelas moldeadoras D (J).
- Use la llave Allen (H) para apretar.

STEP  
7



8-c

#### Placas de conexión segura.

- Bloquee cada placa de conexión (10) en la estructura del manillar oscilante izquierdo y derecho (11 y 12) con  $\times 2$  pernos (Q).
- Bloquee las placas de conexión en los marcos de los pedales izquierdo y derecho (6 y 7) con  $\times 2$  pernos (E).
- Utilice la llave Allen (R) para apretar.

STEP  
8



## MONTAJE (continuación)

### Ensamble los manillares oscilantes.

- Coloque el conjunto de manillar oscilante izquierdo y derecho (11 y 12) en el marco del manillar oscilante izquierdo y derecho (8 y 9).
- Bloquee con  $\times 4$  pernos (W),  $\times 4$  arandela curva (U) y  $\times 4$  tuercas (V).
- Use la llave cruzada (I) para apretar.

STEP  
9

STEP  
10

### Tubo vertical central seguro.

- Bloquee el tubo vertical central en la estructura principal con 1 perno (M), 1 arandela elástica (N) y 1 arandela plana (O).
- Use la llave Allen (H) para apretar.





11-c

### Ensamble el mango interior.

- Coloque el mango interior (13) en el soporte del mango interior.
- Bloquee con 4 pernos (C), 4 arandelas curvas (A) y 4 tuercas (B).
- Use la llave Allen (H) y la llave multifunción (T) para ajustar.

STEP  
11



12-a



12-b

### Montar la consola.

- Retire ×4 pernos preensamblados de la parte posterior de la Consola (18). Déjalos a un lado.
- Conecte el cable del tubo vertical central con la Consola. Inserte ×2 pilas AAA de acuerdo con las marcas de polaridad.
- Asegure en su lugar la tapa del compartimiento de la batería.  
**Nota:** **NO** mezcle baterías viejas y nuevas. **NO** mezcle baterías alcalinas, estándar (carbono-zinc) o recargables (ni-cad, ni-mh, etc.).

STEP  
12



## MONTAJE (continuación)

### Asegure la consola.

- Reemplace los 4 pernos preensamblados que retiró en el **paso 12**.
- Bloquee la Consola en el tubo vertical central.
- Use la llave cruzada (I) para apretar.

STEP  
**13**

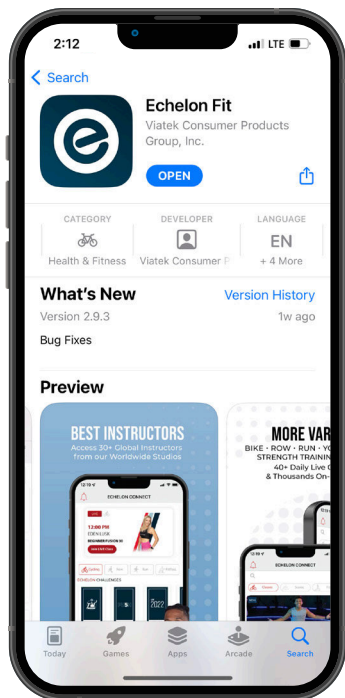
STEP  
**14**

### Montar el portabotellas.

- Retire  $\times 2$  pernos preensamblados del tubo vertical central. Déjalos a un lado.
- Bloquee el Portabotellas (19) en el tubo vertical central con  $\times 2$  Pernos.
- Use la llave cruzada (I) para apretar.



# APLICACIÓN ECHELON FIT® CREACIÓN DE CUENTA



## DESCARGAR LA ECHELON FIT® APLICACIÓN

Asegúrese de que esté instalada la última versión de la aplicación Echelon Fit® desde la tienda Google Play™ o la App™ Store.

## INSTRUCCIONES OPERATIVAS

Conéctese a la aplicación Echelon Fit® para acceder a tutoriales e instrucciones de operación.



Escanee Aquí Para Comenzar  
su Prueba Gratuita



## CREACIÓN DE CUENTA (continuación)

Si compró este producto en el sitio web **echelonfit.com**, debería haber recibido un correo electrónico de activación.

Vaya a **member.echelonfit.com** y siga las instrucciones en pantalla para elegir un plan y configurar su cuenta. Esta información será necesaria para iniciar sesión en su cuenta en la aplicación Echelon Fit®.

**La información de la cuenta y los planes se administran en member.echelonfit.com y utilizan las mismas credenciales de inicio de sesión. Después de crear la cuenta de inicio de sesión en member.echelonfit.com, tome nota de la información de inicio de sesión. Se utilizará el mismo usuario en la aplicación.**

### 1. SELECCIONE "SIGN UP NOW" (REGÍSTRESE AHORA)

### 2. SELECCIONE EL LUGAR DE COMPRA

Seleccione el lugar de compra y siga las instrucciones en pantalla.

### 3. ELIJA SU PLAN

Mensual / 1 año / 2 años

### 4. CONFIGURE SU MÉTODO DE PAGO

### 5. INTRODUZCA LA INFORMACIÓN DE SU CUENTA PERSONAL

### 6. REVISE LA CUENTA

Donde puede editar su información de facturación, agregar miembros de la familia, administrar suscripciones y (si está en su dispositivo móvil) descargar la aplicación e iniciar sesión.

### ACTIVACIÓN DE CUENTA

Si este producto se compró en el sitio web echelonfit.com, debería haber recibido un correo electrónico de activación. Haga clic en el enlace del correo electrónico de activación y siga las instrucciones en pantalla. Ingrese su información para verificar su información de pago.

**No se le cobrará hasta el próximo mes.**





**Pantalla de Consola**

## FUNCIONAMIENTO DE LA CONSOLA

### Reiniciar

Borrar datos del Modo seleccionado.

### Modo

Selecciona las métricas mostradas:  
**Calorías | Velocidad | Tiempo | Pulso**

**Altura, Marcha y Distancia** siempre se muestran en cada pantalla.

### Configurar

Programa nuevos ajustes para el modo seleccionado. Establece objetivos de ejercicio para las funciones **Calorías, Tiempo, Distancia y Altura**.

Seleccione la función con **Modo**. Presione **Configurar** para programar el objetivo.

### Pantalla

La pantalla se apaga después de 4 minutos de inactividad.

\*Si la pantalla de métricas está débil o en blanco, reemplace las baterías con 2 baterías AAA.

### Distancia

Pulse **Modo** para mostrar la **distancia** en millas. Use **Configurar** para programar una cuenta regresiva desde el objetivo de distancia.

### Calorías

Pulse **Modo** para mostrar las **calorías** gastadas estimadas. Use **Configurar** para programar una cuenta regresiva desde el objetivo de calorías.

### Hora

Pulse **Modo** para cronometrar el entrenamiento. Utilice **Configurar** para programar un temporizador de cuenta regresiva.

### Velocidad

Muestra MPH estimado.

### Marcha

Muestra el valor de inclinación estimado de Altura niveles 1 a 3

### Altura

Muestra el valor de altura estimado.

### Pulso

Muestra el valor de pulso estimado. **Nota:** Los datos de pulso son solo de referencia y no para uso médico.





## Ajuste de Resistencia

**Ajuste de Resistencia** El entrenador elíptico tiene 8 niveles de ajuste de resistencia, siendo el nivel 1 el más ligero y el nivel 8 el más pesado.

### **Aumentar la Resistencia**

Gire la perilla a la derecha.

### **Disminuir la Resistencia**

Gire la perilla hacia la izquierda.



## Ajuste de Balance

Si el entrenador elíptico está desequilibrado e inestable, el balance se puede ajustar con el estabilizador trasero de las tapas de los extremos izquierdo y derecho. Ajuste cada una hasta que el entrenador elíptico se sienta sólido sobre el suelo.

### **Elevar Patas Niveladoras**

Gire la rueda hacia la izquierda.

### **Bajar Patas Niveladoras**

Gire la rueda hacia la derecha.

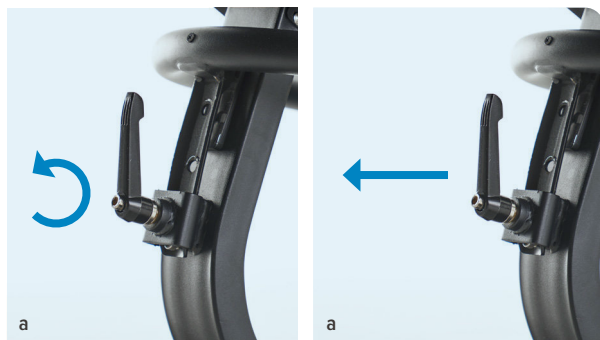


## AJUSTES (continuación)

### Ajuste de Inclinación

Ajuste de inclinación El entrenador elíptico tiene 3 niveles de ajuste de inclinación, siendo el nivel 1 el más bajo y el nivel 3 el más alto.

- Gire la palanca en sentido antihorario y tire hacia afuera.
- Eleve o baje el juego de riel de deslizamiento al nivel de inclinación deseado.
- Suelte la palanca cuando el pestillo esté alineado con el orificio de la placa de engranajes.
- Gire la palanca en sentido horario hasta que esté completamente asentada contra la placa de engranajes.
- Si se necesita más tensión, tire de la palanca y ajústela hasta un punto de buena ventaja mecánica. Proceda a apretar más la palanca según sea necesario.





### Transporte del Entrenador Elíptico

- Sujetándolo firmemente, levántelo hasta que las ruedas de transporte toquen el suelo.
- Mueva el entrenador elíptico a la ubicación o almacenamiento deseado.

## CUIDADO Y MANTENIMIENTO

### Cada Uso

1. Evaluar el desgaste de la palanca de ajuste de inclinación. El desgaste típico de este componente se manifestará como un ligero chirrido. Una simple aplicación de grasa sintética puede prolongar la eficiencia de este componente. Para evitar este problema, asegúrese de que la palanca esté bien apretada en el ajuste de inclinación que elija. Para obtener instrucciones sobre ello, siga los pasos en la parte de montaje del manual (página 24).
2. Inspeccione el cable de alimentación periódicamente. Si está dañado, comuníquese con Servicio al cliente (833-937-2453) para obtener un reemplazo.
3. Inspeccione los rieles de deslizamiento en el entrenador elíptico para ver si están dañados. Quite cualquier abolladura en el metal con una lima para metal para asegurarse de que las poleas no se dañen con las abolladuras. Esto con el tiempo podría afectar el rendimiento de la máquina si no se le da el mantenimiento adecuado.
4. Antes de usarlo, evalúe el sistema de nivelación de las patas para asegurarse de que su entrenador elíptico esté nivelado contra cualquier piso desnivelado. Esto asegurará una experiencia de carrera suave.



### Semanal

1. Inspeccione los pedales en busca de daños o deformaciones. Si siente alguna holgura, use las herramientas provistas (o similares) para apretar el herraje del pedal. Si por alguna razón apretar los pedales no mejora la rigidez del pedal, deje de usar inmediatamente y comuníquese con Servicio al Cliente (833-937-2453) para obtener un pedal de reemplazo.
2. Pruebe las baterías para asegurarse de tener una fuente de alimentación confiable para la consola. Recomendamos baterías recargables para un juego de respaldo.
3. Inspeccione la carcasa de plástico en busca de daños. Si encuentra que alguna pieza está dañada, comuníquese con Servicio al cliente (833-937-2453) para obtener una pieza de repuesto.
4. Pruebe las funciones de la consola para asegurarse de que el dispositivo funcione correctamente. Si necesita una consola de reemplazo, comuníquese con Servicio al cliente (833-937-2453) para obtener una pieza de reemplazo. Dependiendo de su modelo de listas, algunas de las funciones que deberá verificar son las siguientes:
  - a. Iniciar y detener
  - b. Botones Reiniciar, Modo y Configurar
  - c. Perilla de resistencia



## CUIDADO Y MANTENIMIENTO (continuación)

5. Verifique los herrajes ensamblados para garantizar la estanqueidad de todos los componentes, incluidos, entre otros:
  - a. Manillar
  - b. Pedales
  - c. Bielas
  - d. Ensamblajes de patas
  - e. Patas de apoyo delanteras y traseras
  - f. Ajuste de inclinación

### Mensual

1. Pruebe los manillares móviles y estacionarios para ver si funcionan correctamente. Evalúe cualquier daño del marco o componentes eléctricos (pulsos, controles de resistencia).
2. Con una herramienta de extracción de manivelas, extraiga ambos discos laterales para inspeccionar las correas, aspire el área en busca de polvo o residuos e inspeccione la correa en busca de desgaste.
3. Evaluar el desgaste de la palanca de ajuste de inclinación. El desgaste típico de este componente se manifestará como un ligero chirrido. Una simple aplicación de grasa sintética puede prolongar la eficiencia de este componente. Para evitar este problema, asegúrese de que la palanca esté bien apretada en el ajuste de inclinación que elija. Para obtener instrucciones sobre ello, siga los pasos en la parte de montaje del manual (página 24).

Mensual | 1



### Preguntas o Inquietudes

¡Nuestros miembros son nuestra prioridad! Si necesita ayuda o tiene inquietudes, comuníquese con nuestro equipo de servicio al cliente.

☎ (833) 937-2453

✉ [cs@echelonfit.com](mailto:cs@echelonfit.com)

Enviar una solicitud:



### Información de Garantía

Su Echelon Elliptical Sport2 viene con 1 año de garantía en piezas y mano de obra. Si surge la necesidad, todo lo que necesita es un comprobante de compra y nuestro equipo de atención al cliente estará encantado de ayudarle. Hay disponibles garantías extendidas adicionales de 1 o 3 años a través del servicio al cliente.





MODELO: ECH-EL-SPT  
ECHELON FITNESS MULTIMEDIA, LLC  
605 CHESTNUT STREET, SUITE 700  
CHATTANOOGA, TN 37450  
[EHELONFIT.COM](http://EHELONFIT.COM)



LEA LAS INSTRUCCIONES  
ANTES DE OPERAR

HECHO  
EN CHINA



PATENTA  
PENDIENTE

REV: 09102025