

GARANTIE

Koolatron Corporation garantit que ce produit sera exempt de défauts de matériaux ou de fabrication dans le cadre d'une utilisation domestique normale pendant une période de 1 an à compter de la date d'achat au détail. Pendant ce temps, les produits défectueux seront réparés ou remplacés à la discrétion du détaillant ou de Koolatron Corporation.

La présente garantie couvre l'utilisation domestique normale et ne couvre pas les dommages survenus lors de l'expédition ou résultant d'un accident, d'une mauvaise utilisation ou d'un abus, d'une réparation ou d'une modification non autorisée, d'un entretien inapproprié, d'une utilisation commerciale ou d'une utilisation avec un convertisseur de tension ou des accessoires de rechange. Un centre de service principal Koolatron doit effectuer tous les travaux de garantie.

GARANTIE ET PROCÉDURE DE SERVICE

Conservez votre reçu de caisse original et daté avec ce guide d'utilisation. Si ce produit s'avère défectueux pendant la période de garantie, veuillez contacter Koolatron Corporation au 1 800 265-8456 (Amérique du Nord) ou envoyer un courriel à service@koolatron.com pour obtenir de l'aide.



www.koolatron.com

TOTAL Chef

MÉLANGEUR PERSONNEL SANS FIL



TCPUSBB600 series
Guide d'utilisation

CONSIGNES DE SÉCURITÉ IMPORTANTES

Lorsque vous utilisez votre mélangeur portable Total Chef, des précautions de sécurité de base doivent toujours être suivies, notamment les suivantes :

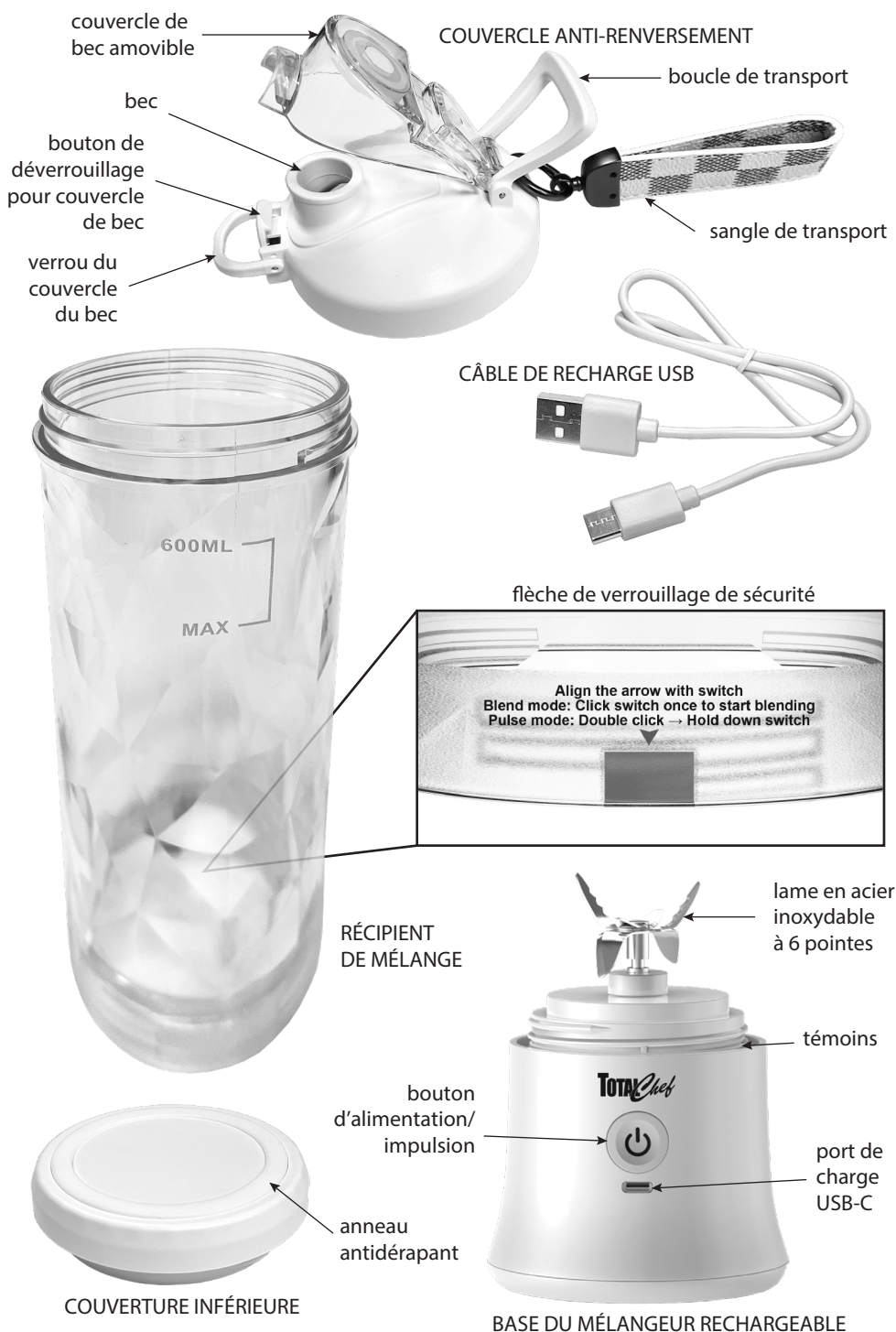
1. LIRE TOUTES LES CONSIGNES AVANT D'UTILISER L'APPAREIL
2. Avant d'utiliser le mélangeur pour la première fois, retirez les matériaux d'emballage et les étiquettes promotionnelles et jetez en toute sécurité les sacs en plastique ou les petits morceaux qui pourraient présenter un risque de suffocation ou d'étouffement pour les jeunes enfants.
3. Inspectez régulièrement l'appareil et n'essayez pas de le faire fonctionner si le câble ou le port de charge USB-C est endommagé, s'il a mal fonctionné ou s'il est tombé ou endommagé de quelque manière que ce soit, ou s'il ne fonctionne pas correctement. Apportez l'appareil au centre de service agréé le plus proche pour examen et réparation.
4. N'essayez pas d'utiliser le mélangeur si les lames sont pliées ou endommagées de quelque manière que ce soit. N'essayez pas d'affûter les lames.
5. Pour vous protéger contre les chocs électriques, ne plongez pas la base du mélangeur ou le câble de charge dans du liquide. Seuls le récipient de mélange, le couvercle et le couvercle inférieur sont conçus pour être immergés dans des liquides pour le mélange ou le nettoyage.
6. Assurez-vous que toutes les pièces du mélangeur sont complètement sèches avant de charger le mélangeur.
7. Utilisez toujours un adaptateur secteur ou une chargeur portatif USB de haute qualité (comme celui fourni avec votre téléphone) et le câble USB-C inclus ou un câble USB-C certifié équivalent pour charger votre mélangeur. Assurez-vous que la fiche du câble de charge est poussée à fond dans le port USB-C lors de la recharge.
8. Ne laissez pas le mélangeur ou le câble de charge entrer en contact avec des surfaces chaudes.
9. Les lames de mixage sont extrêmement tranchantes. Soyez extrêmement prudent et évitez tout contact avec les bords tranchants lors de la manipulation et du nettoyage des lames.
10. Soyez très prudent lorsque vous manipulez la base sans le récipient de mélange fixé. Par mesure de sécurité, les aimants du récipient de mélange et de la base doivent être alignés pour que le mélangeur fonctionne. Dans de rares cas, des objets magnétiques à proximité peuvent faire croire à la base que le récipient est fixé et permettre aux lames de tourner si le bouton d'alimentation est enfoncé.
11. Assurez-vous que le mélangeur est correctement assemblé avec le couvercle fermement vissé et le couvercle du bec verrouillé avant de l'utiliser. Ne laissez pas le mélangeur sans surveillance pendant le fonctionnement. Attendez que la lame ait complètement cessé de tourner et que les ingrédients se soient déposés avant de retirer le couvercle.

CONSIGNES DE SÉCURITÉ IMPORTANTES (continué)

12. Ne faites pas fonctionner votre mélangeur à vide, car cela pourrait endommager le moteur de votre mélangeur.
13. Les lames peuvent encore tourner lorsque le couvercle est retiré. Pour réduire le risque de blessures ou de dommages à l'appareil, gardez les mains, les cheveux, les vêtements et les ustensiles à l'écart et hors du récipient de mélange pendant le fonctionnement. Évitez tout contact avec les pièces mobiles à tout moment. N'ajoutez pas d'ingrédients solides pendant que le mélangeur fonctionne.
14. Ne mélangez pas de liquides gazeux, car cela peut entraîner une accumulation de pression dans le récipient de mélange et entraîner des dégâts, des dommages au mélangeur ou des blessures.
15. Ne mélangez pas d'huile MCT ou de poudre d'huile MCT, car cela pourrait endommager le mélangeur avec le temps.
16. Évitez d'exposer le mélangeur à des températures extrêmes. Ne mettez pas le mélangeur au congélateur ou au four à micro-ondes et n'essayez pas de le désinfecter avec de l'eau chaude à plus de 80 °F (26 °C). Ne mélangez pas de liquides chauds, car cela pourrait endommager le mélangeur ou causer des blessures.
17. Videz et nettoyez votre mélangeur dès que possible après utilisation. Les aliments ou les liquides laissés dans le mélangeur pendant de longues périodes peuvent fermenter et provoquer une accumulation de pression dans le récipient, entraînant des dégâts, des dommages ou des blessures.
18. Nettoyez le mélangeur en suivant les instructions de nettoyage fournies dans ce guide d'utilisation. N'utilisez pas de nettoyeurs abrasifs ou de tampons à récurer qui pourraient rayer la surface du mélangeur. Ne nettoyez aucune pièce ou accessoire au lave-vaisselle.
19. Cet appareil n'est pas destiné à être utilisé par des personnes (y compris des enfants) ayant des capacités physiques, sensorielles ou mentales réduites, ou un manque d'expérience et de connaissances, sauf si elles sont supervisées ou ont été formées par une personne responsable de leur sécurité. Les enfants doivent être surveillés pour s'assurer qu'ils ne jouent pas avec l'appareil.
20. L'utilisation de cet appareil pour autre chose que son utilisation prévue, la préparation d'aliments domestiques non commerciaux entraîne la nullité de votre garantie.
21. Pour tout entretien autre que le nettoyage, appelez le service à la clientèle Koolatron.

CONSERVEZ CES INSTRUCTIONS

PIÈCES ET CARACTÉRISTIQUES



4

AVANT LA PREMIÈRE UTILISATION

LISEZ ATTENTIVEMENT CES INSTRUCTIONS ET CONSERVEZ-LES À TITRE DE RÉFÉRENCE.

- Déballez soigneusement le mélangeur de son emballage et vérifiez que toutes les pièces sont présentes. Retirez toutes les étiquettes promotionnelles, mais ne retirez pas l'autocollant de flèche de verrouillage de sécurité. Jetez en toute sécurité les sacs en plastique ou les petits morceaux qui pourraient présenter un risque de suffocation ou d'étouffement.

REMARQUE - Les lames de mixage sont extrêmement tranchantes. Soyez extrêmement prudent et évitez tout contact avec les bords tranchants lors de la manipulation et du nettoyage des lames.

- Essuyez la base du mélangeur avec un chiffon propre et humide pour enlever toute saleté ou poussière. Ne plongez pas la base du mélangeur ou le câble de charge USB-C dans du liquide. Lavez soigneusement le récipient de mélange, le couvercle et le couvercle inférieur dans de l'eau tiède avec du détergent à vaisselle doux, rincez-les et séchez-les soigneusement. N'utilisez pas de nettoyeurs abrasifs ou de tampons à récurer.

- Assemblez le mélangeur et branchez le câble de charge dans un adaptateur secteur USB ou un chargeur portable. Chargez le mélangeur pendant environ 3 à 5 heures jusqu'à ce qu'il soit complètement chargé.

UTILISATION DU MÉLANGEUR PORTATIF

1. Placez délicatement le récipient de mélange sur la base du mélangeur et tournez-le dans le sens horaire jusqu'à ce que la flèche de verrouillage de sécurité se trouve directement au-dessus du bouton d'alimentation.

2. Remplissez le récipient de mélange pas plus haut que le repère MAX avec de petits morceaux d'ingrédients solides tels que des fruits et légumes frais ou surgelés, des glaçons ou du yogourt.

3. Ajoutez des ingrédients liquides tels que du jus, de l'eau, du kéfir ou du lait dans le récipient de mélange jusqu'à la marque de 600 mL.

4. Placez le couvercle sur le récipient et tournez-le dans le sens horaire jusqu'à ce que le verrou du bec soit aligné au-dessus du bouton d'alimentation. Inclinez doucement le mélangeur d'un côté à l'autre pour vous assurer qu'aucun ingrédient n'est coincé sous les lames.

5. Mélangez en inclinant doucement le mélangeur d'un côté à l'autre au besoin pour aider à combiner les ingrédients.

MODE DE MÉLANGE : Appuyez une fois sur le bouton d'alimentation pour démarrer le cycle de mélange. Le bouton d'alimentation s'allume et tous les voyants à DEL verts clignotent pendant que le mélangeur fonctionne en continu. Après 30 secondes, le cycle de mélange se termine et le mélangeur s'éteint automatiquement. Appuyez sur le bouton d'alimentation à tout moment pendant le cycle met le fonctionnement en pause; une fois en pause, le mélangeur s'éteint automatiquement après 5 secondes d'inactivité.

MODE IMPULSION : Appuyez deux fois sur le bouton d'alimentation pour passer en mode impulsion. Les voyants à DEL jaunes clignotent alternativement pendant 1 à 2 secondes, puis restent allumés. Pendant que les DEL jaunes sont allumées, appuyez sur le bouton d'alimentation pour mélanger pendant 30 secondes et relâchez-le pour arrêter. Après 5 secondes d'inactivité, le mode impulsion se termine automatiquement et le mélangeur s'éteint.

5

UTILISATION DU MÉLANGEUR PORTATIF (continué)

6. Votre mélangeur portable est livré avec un couvercle inférieur qui vous permet d'utiliser le récipient de mélange comme une tasse de voyage légère. Pour l'utiliser, mélangez votre smoothie ou lait frappé puis retournez le mélangeur, dévissez délicatement la base et mettez-le de côté. Placez le couvercle sur le récipient de mélange, tournez-le dans le sens horaire pour serrer puis redressez le récipient.

TIRER LE MEILLEUR PARTI DE VOTRE MÉLANGEUR

- Coupez les aliments fermes ou congelés en morceaux de 1/2 à 1 po pour éviter de coincer les lames ou de surcharger le moteur.
- Si le mélangeur s'arrête en cours de cycle, le mélange est peut-être trop épais ou les morceaux trop gros. Ajoutez plus de liquide ou utilisez un ustensile (pas vos doigts!) pour retirer délicatement les gros morceaux et les couper en deux ou en quatre.
- Protégez les lames en utilisant une spatule en caoutchouc ou en plastique pour racler les parois du récipient, jamais en métal. Arrêtez toujours le mélangeur avant d'insérer tout type d'ustensile.
- Rangez le mélangeur sans le couvercle pour éviter la formation d'odeurs.

VOYANTS ET DÉPANNAGE

VOYANT	SIGNIFICATION
Voyants rouges allumés ou aucun voyant allumé; le mélangeur ne démarre pas	La batterie est épuisée. Chargez le mélangeur pendant 3 à 5 heures.
Voyants rouges clignotants; le mélangeur ne démarre pas	Le récipient du mélangeur n'est pas correctement fixé. Réalignez le récipient du mélangeur sur la base et serrez-le.
Les voyants rouges clignotent pendant 8 secondes; le mélangeur cesse de fonctionner.	Protection contre les surcharges du moteur. Ajoutez du liquide, coupez les ingrédients en petits morceaux ou passez en mode Impulsion.
Voyants jaunes clignotants ou allumés.	Le mode Impulsion est actif
Aucun voyant allumé	1 à 17 % de charge de la batterie
2 voyants verts allumés	18 à 33 % de charge de la batterie
4 voyants verts allumés	34 à 50 % de charge de la batterie
6 voyants verts allumés	51 à 67 % de charge de la batterie
8 voyants verts allumés	68 à 83 % de charge de la batterie
10 voyants verts allumés	84 à 99 % de charge de la batterie
Tous les voyants verts allumés	Batterie complètement chargée

ENTRETIEN ET NETTOYAGE

Nettoyez toujours soigneusement le mélangeur après l'avoir utilisé. Pour simplifier le processus de nettoyage, rincez le récipient de mélange immédiatement après utilisation pour éviter que les aliments ne sèchent à l'intérieur.

FONCTION D'AUTONETTOYAGE

Remplissez le récipient de mélange aux 2/3 avec de l'eau tiède (pas chaude) et ajoutez une goutte de savon à vaisselle doux. Fixez le couvercle, en vérifiant que le couvercle du bec est verrouillé, et appuyez sur le bouton d'alimentation pour mélanger pendant un cycle complet. Versez le liquide, rincez à l'eau claire et séchez soigneusement. Soyez extrêmement prudent lorsque vous séchez les lames pour éviter les blessures.

BASE DU MÉLANGEUR ET COUVERCLE INFÉRIEUR

Lavez le couvercle inférieur à l'eau tiède avec du savon à vaisselle doux, rincez-le et séchez-le soigneusement. Pour nettoyer l'extérieur de la base du mélangeur, essuyez la surface avec une éponge ou un chiffon humide, en utilisant une petite quantité de savon à vaisselle doux si nécessaire. N'utilisez pas de nettoyeurs abrasifs qui pourraient rayer la surface et ne plongez pas la base dans l'eau.

NETTOYAGE EN PROFONDEUR

Même avec un nettoyage régulier, les fortes odeurs et les couleurs des ingrédients peuvent commencer à persister dans votre mélangeur. Un nettoyage en profondeur occasionnel peut aider à lutter contre le développement d'odeurs et de taches, en particulier dans les bagues d'étanchéité du couvercle et du couvercle inférieur.

1. Démontez la base du mélangeur, le récipient et le couvercle, en faisant preuve d'une extrême prudence lors de la manipulation de la base sans le récipient de mélange fixé.
2. Utilisez une fourchette ou un couteau à beurre pour soulever délicatement les bagues d'étanchéité de l'intérieur du couvercle et du couvercle inférieur. Utilisez vos doigts pour retirer le joint en caoutchouc du couvercle du bec. Notez l'emplacement de chaque bague d'étanchéité.

REMARQUE - N'essayez pas de retirer la bague d'étanchéité de la base du mélangeur, car elle est collée pour protéger les voyants à DEL.

3. Lavez le récipient de mélange, le couvercle, le couvercle inférieur, les bagues d'étanchéité et le joint dans de l'eau tiède avec du savon à vaisselle doux. Rincez et laissez toutes les pièces sécher complètement à l'air.
4. Pour les odeurs ou les taches tenaces, prétraitez les bagues d'étanchéité et le joint avant de les laver en les faisant tremper pendant 15 minutes dans du vinaigre blanc ou du peroxyde d'hydrogène à 3 % ou en appliquant une pâte de bicarbonate de soude et d'eau.
5. Lorsque les pièces sont complètement sèches, réassemblez le mélangeur. Remplacez les bagues d'étanchéité en vous assurant que la bague du couvercle inférieur est rainurée vers le bas. Utilisez la pointe d'une cuillère pour les presser en place si nécessaire. Remplacez le joint en caoutchouc dans le couvercle du bec, en appuyant fermement tout en faisant tourner le couvercle.