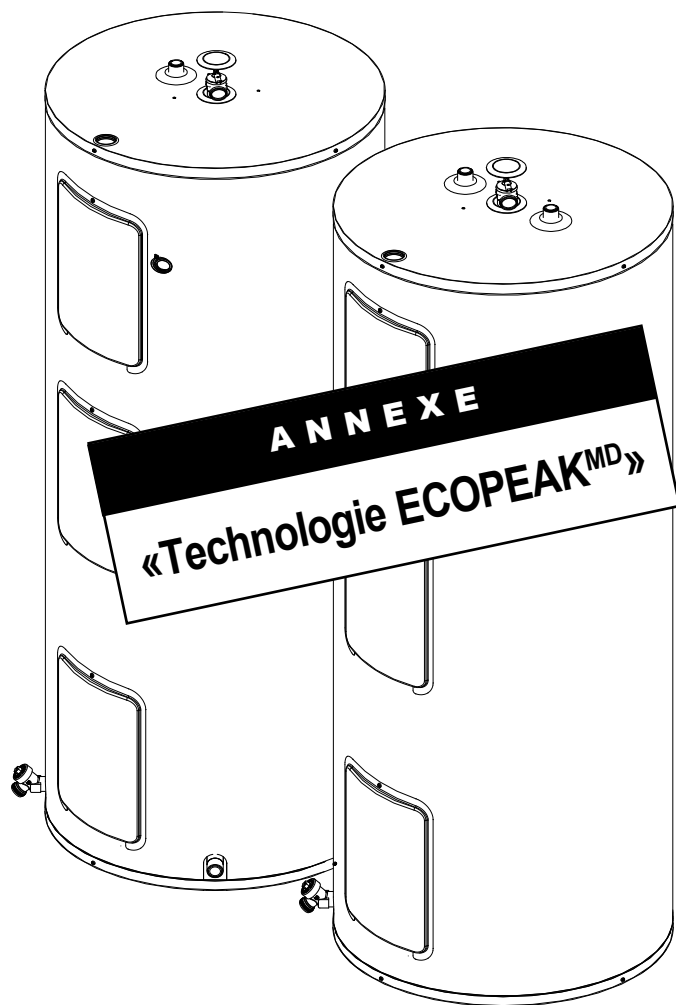


CHAUFFE-EAU RÉSIDENTIELS ÉLECTRIQUES

ANNEXE AU MANUEL DU PROPRIÉTAIRE

« TECHNOLOGIE ECOPEAK^{MD} »



DANGER

Assurez-vous de bien suivre les directives données dans ce manuel afin de réduire au minimum le risque d'incendie, d'explosion, de dommages à la propriété, de blessures graves ou même de mort.

- **NE TENTEZ JAMAIS** d'enlever le panneau d'accès à l'élément et au thermostat sans couper le courant.
- **NE FAITES PAS** de réparation ou de remplacement des pièces électriques installées sur ce chauffe-eau sans couper le courant.
- **NE BRANCHEZ JAMAIS** ce chauffe-eau sur aucun autre voltage que celui indiqué sur la plaque signalétique du chauffe-eau.
- **NE BRANCHEZ PAS** le fil d'alimentation électrique ailleurs que dans l'entrée électrique du chauffe-eau.
- **N'ACTIVEZ JAMAIS** le chauffe-eau sans qu'il ne soit rempli complètement d'eau.
- **NE VIDangez JAMAIS** le réservoir sans avoir coupé le courant.
- **N'ENTREPOSEZ JAMAIS** ni utilisez jamais d'essence ou tout autre produit inflammable ou liquide dégageant des vapeurs corrosives à proximité de cet appareil.

QUOI FAIRE DANS LE CAS OÙ VOUS SENTEZ DE LA FUMÉE

- Coupez immédiatement le courant.
- Si la fumée persiste, appelez les pompiers.
- Lorsque la fumée est arrêtée, appelez un technicien certifié pour identifier le problème et effectuer les réparations.

IMPORTANT

VEUILLEZ LIRE ATTENTIVEMENT LES DIRECTIVES AVANT DE PROCÉDER. UNE INSTALLATION APPROPRIÉE PERMETTRA UN FONCTIONNEMENT SÉCURITAIRE ET EFFICACE ÉLIMINANT AINSI DES FRAIS D'ENTRETIEN QUI NE SONT PAS COUVERTS PAR LA GARANTIE. LISEZ LA GARANTIE DU PRODUIT CITÉE DANS LE MANUEL DU PROPRIÉTAIRE, ET N'OUBLIEZ PAS DE REMPLIR ET DE RETOURNER LA CARTE, LE CAS ÉCHÉANT, ET LE CERTIFICAT DE GARANTIE APPLICABLE. SI VOUS AVEZ DES QUESTIONS, VEUILLEZ APPELER VOTRE FOURNISSEUR OU RÉFÉREZ-VOUS À LA SECTION **PROCÉDURE DE SERVICE** CONTENUE DANS LE MANUEL DU PROPRIÉTAIRE. **CONSERVEZ CE MANUEL POUR TOUTES RÉFÉRENCES ULTÉRIEURES.**

Pour vos dossiers, veuillez entrer ci-dessous les numéros de modèle et de série :

No de modèle : _____

No de série : _____



⚠ AVERTISSEMENT

Le chauffe-eau fonctionne avec une source électrique externe. La mise à la terre doit respecter tous les règlements locaux ou, en l'absence de tels règlements, le code canadien de l'électricité CSA C22.1, au Canada, et/ou the National Electrical Code, ANSI/NFPA 70 aux États-Unis. Ne pas faire correctement la mise à la terre de ce chauffe-eau peut occasionner des dommages à la propriété, des blessures graves ou même la mort.

Ce chauffe-eau doit être branché sur un circuit indépendant dans le panneau électrique. Vérifiez la plaque signalétique pour connaître la puissance et le voltage du chauffe-eau et pour s'assurer que le filage et le disjoncteur ou fusibles sont adéquats pour ce chauffe-eau (**voir tableau**). On doit également s'assurer que toutes les connexions ont été faites correctement, les fils sont bien raccordés au thermostat et à l'élément, qu'ils sont bien serrés et qu'aucun fil n'est brisé, fendu ou mis à la terre (**voir diagramme**). Dans le cas où on doit remplacer un bout de filage, toujours utiliser du fil de type AWG14 ou plus gros capable de supporter une température de 221°F (105°C).

Pour procéder au branchement du chauffe-eau à la source électrique, rattacher les fils d'alimentation aux fils rouge et noir situés en haut du thermostat. **NE JAMAIS BRANCHER LES FILS D'ALIMENTATION DIRECTEMENT SUR LE THERMOSTAT.**

⚠ AVERTISSEMENT

Les éléments du milieu et du bas peuvent fonctionner simultanément. Dans l'éventualité d'une défectuosité de ceux-ci, ne les remplacer que par des éléments de **MÊME PUISSANCE ET VOLTAGE**, tel que spécifié sur la plaque signalétique du chauffe-eau;

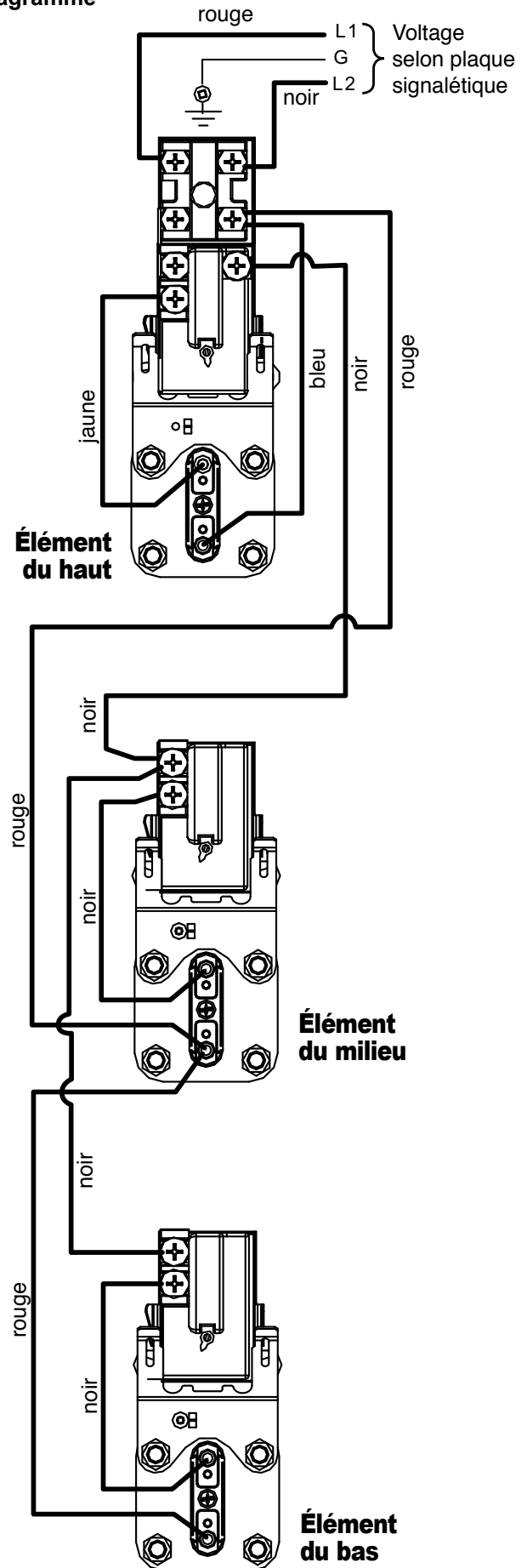
- 3 000 Watts pour l'élément du milieu
- 800 Watts pour l'élément du bas

Tableau

Taille recommandée du filage et du disjoncteur				
Puissance de l'élément	Taille du filage recommandée*		Taille du disjoncteur recommandée	
	208 V	240 V	208 V	240 V
3 800 W	# 10	# 12	30A	20A
4 500 W	# 10	# 10	30A	30A

*Conformément aux codes locaux.
Ce chauffe-eau doit être muni d'une connexion de mise à la terre.

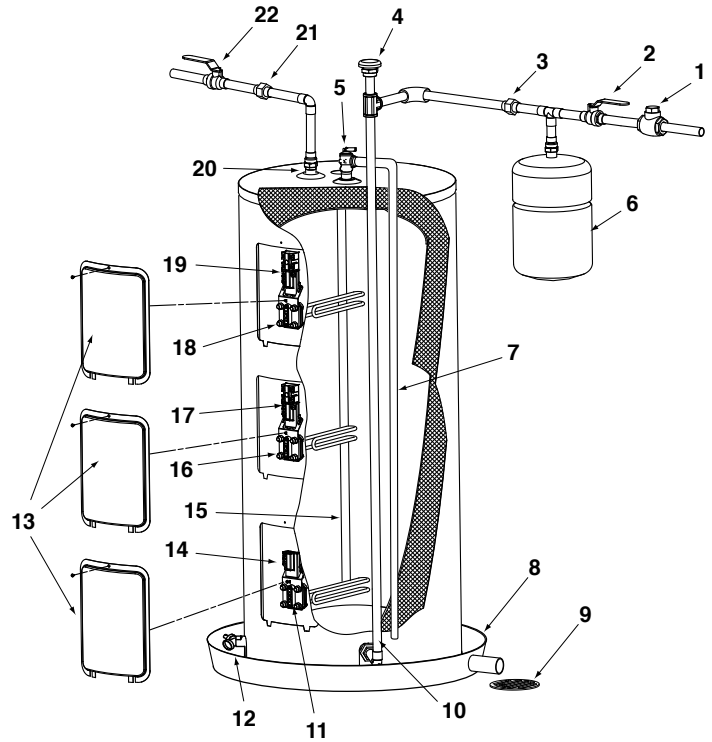
Diagramme



Modèles avec entrée par le bas

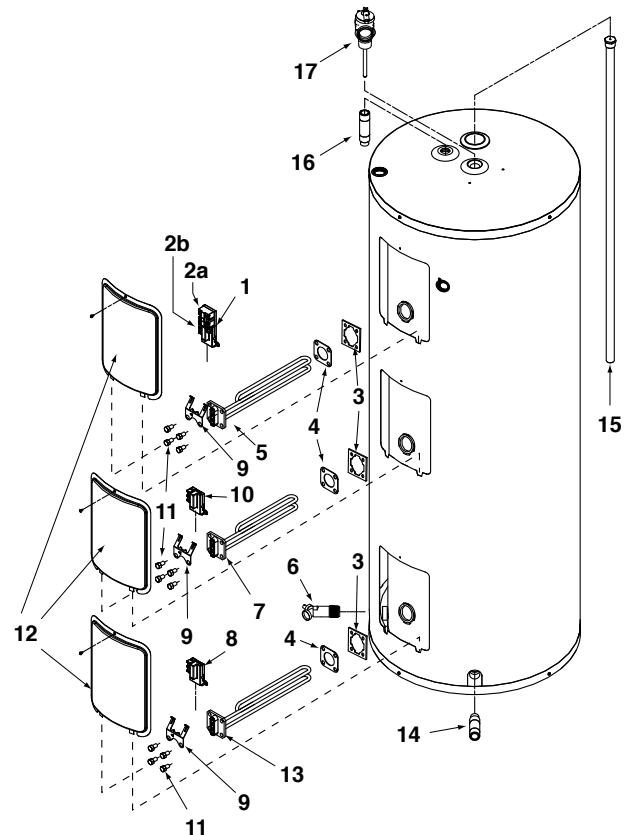
Installation

Num.	Description
1	Compteur d'eau ou clapet ou soupape de réduction de pression
2	Robinet d'arrêt d'eau froide manuel
3	Raccord
4	Brise vide
5	Soupape de sûreté température et pression
6	Réservoir d'expansion
7	Tuyau d'évacuation
8	Bassin de rétention
9	Drain de plancher
10	Entrée d'eau froide
11	Élément du bas
12	Robinet de vidange
13	Portes d'accès aux éléments et thermostats
14	Thermostat du bas
15	Anode de magnésium
16	Élément du milieu
17	Thermostat du milieu
18	Élément du haut
19	Thermostat / limiteur de température combiné
20	Sortie d'eau chaude
21	Raccord
22	Robinet d'arrêt d'eau chaude manuel



Pièces de remplacement

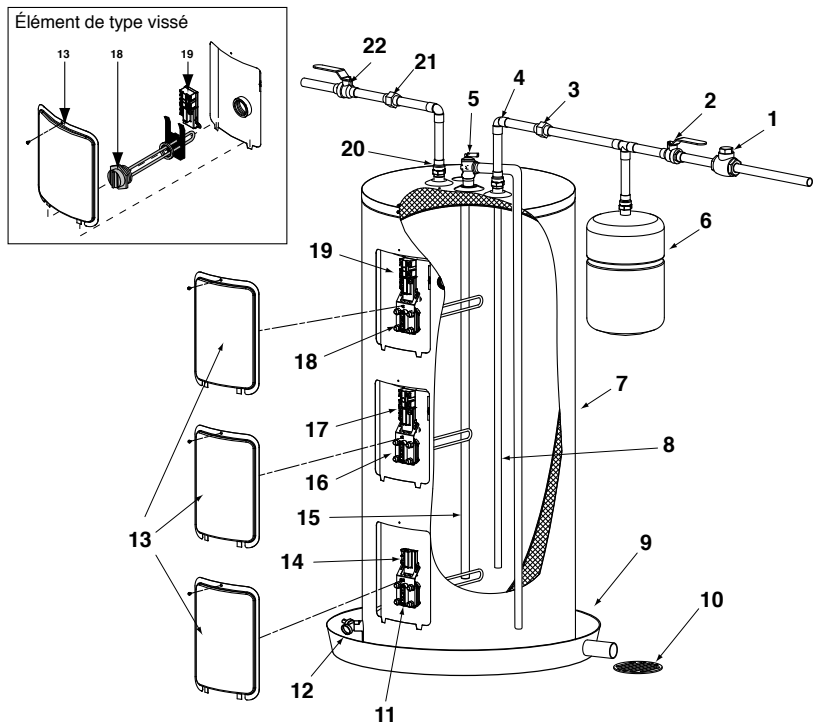
Num.	Description
1	Thermostat / limiteur de température combiné
2a	Limiteur de température à réenclenchement manuel
2b	Thermostat
3	Brides TWIST-LOCK
4	Joints d'étanchéité pour élément
5	Élément du haut
6	Robinet de vidange
7	Élément du milieu
8	Thermostat du bas
9	Supports pour thermostat
10	Thermostat du milieu
11	Vis
12	Portes d'accès aux éléments et thermostats
13	Élément du bas
14	Raccord d'entrée
15	Anode de magnésium
16	Raccord de sortie
17	Soupape de sûreté température et pression



Modèles avec entrée par le haut

Installation

Num.	Description
1	Compteur d'eau ou clapet ou soupape de réduction de pression
2	Robinet d'arrêt d'eau froide manuel
3	Raccord
4	Entrée d'eau froide
5	Soupape de sûreté température et pression
6	Réservoir d'expansion
7	Tuyau d'évacuation
8	Tuyau plongeur
9	Bassin de rétention
10	Drain de plancher
11	Élément du bas
12	Robinet de vidange
13	Portes d'accès aux éléments et thermostats
14	Thermostat du bas
15	Anode de magnésium
16	Élément du milieu
17	Thermostat du milieu
18	Élément du haut
19	Thermostat / limiteur de température combiné
20	Sortie d'eau chaude
21	Raccord
22	Robinet d'arrêt d'eau chaude manuel



Pièces de remplacement

Num.	Description
1	Thermostat / limiteur de température combiné
2a	Limiteur de température à réenclenchement manuel
2b	Thermostat
3	Brides TWIST-LOCK
4	Joint d'étanchéité pour élément
5	Élément du haut
6	Robinet de vidange
7	Élément du milieu
8	Thermostat du bas
9	Supports pour thermostat
10	Thermostat du milieu
11	Vis
12	Portes d'accès aux éléments et thermostats
13	Élément du bas
14	Raccord d'entrée
15	Anode de magnésium
16	Raccord de sortie
17	Soupape de sûreté température et pression

