

## Unidades de fluxo contínuo LZX866, LZX867, LZX868, LZX869

### Informações gerais

Em hipótese alguma o fabricante será responsável por danos resultantes de qualquer uso inadequado do produto ou não cumprimento das instruções contidas no manual. O fabricante reserva-se o direito de fazer alterações neste manual e nos produtos aqui descritos a qualquer momento, sem aviso ou obrigação. As edições revisadas podem ser encontradas no site do fabricante.

### Informações de segurança

O fabricante não é responsável por quaisquer danos devido ao uso ou aplicação incorreta deste produto, incluindo, sem limitação, danos diretos, acidentais ou consequenciais, e se isenta desses danos à extensão total permitida pela lei aplicável. O usuário é unicamente responsável por identificar riscos críticos de aplicação e por instalar os mecanismos apropriados para proteger os processos durante um possível mau funcionamento do equipamento.

Leia todo o manual antes de tirar da embalagem, montar ou operar esse equipamento. Preste atenção a todos os avisos de perigo e advertência. Caso contrário, o operador poderá sofrer ferimentos graves ou o equipamento poderá ser danificado.

Certifique-se de que a proteção fornecida por este equipamento não seja prejudicada. Não use ou instale este equipamento de qualquer modo diferente do especificado neste manual.

### Uso de informações de risco

#### ⚠ PERIGO

Indica uma situação potencial ou iminente perigosa que, se não for evitada, resultará em morte ou lesão grave.

#### ⚠ ADVERTÊNCIA

Indica uma situação potencialmente perigosa que, se não for evitada, pode resultar em morte ou ferimento grave.

#### ⚠ CUIDADO

Indica uma situação potencialmente perigosa que pode resultar em ferimento leve a moderado.

#### AVISO

Indica uma situação que, se não evitada, pode causar danos ao instrumento. Informações que necessitam de uma ênfase especial.

### Avisos de precaução

Leia todas as etiquetas e rótulos fixados no instrumento. Caso não sejam observadas, podem ocorrer lesões pessoais ou danos ao instrumento. Um símbolo no instrumento tem sua referência no manual com uma medida preventiva.



O equipamento elétrico marcado com este símbolo não pode ser descartado em sistemas de descarte público ou doméstico europeus. Devolva equipamentos antigos ou no final da vida útil para o fabricante para descarte, sem custo adicional para o usuário.

### Visão geral do produto

Este documento apresenta as etapas de instalação das unidades de fluxo contínuo em [Tabela 1](#).

**Tabela 1 Unidades de fluxo contínuo**

Sensor	LZX869	LZX867	LZX866	LZX868
NT3100sc 1 mm ou 2 mm	X	—	—	—
NT3200sc 1 mm ou 2 mm	X	—	—	—

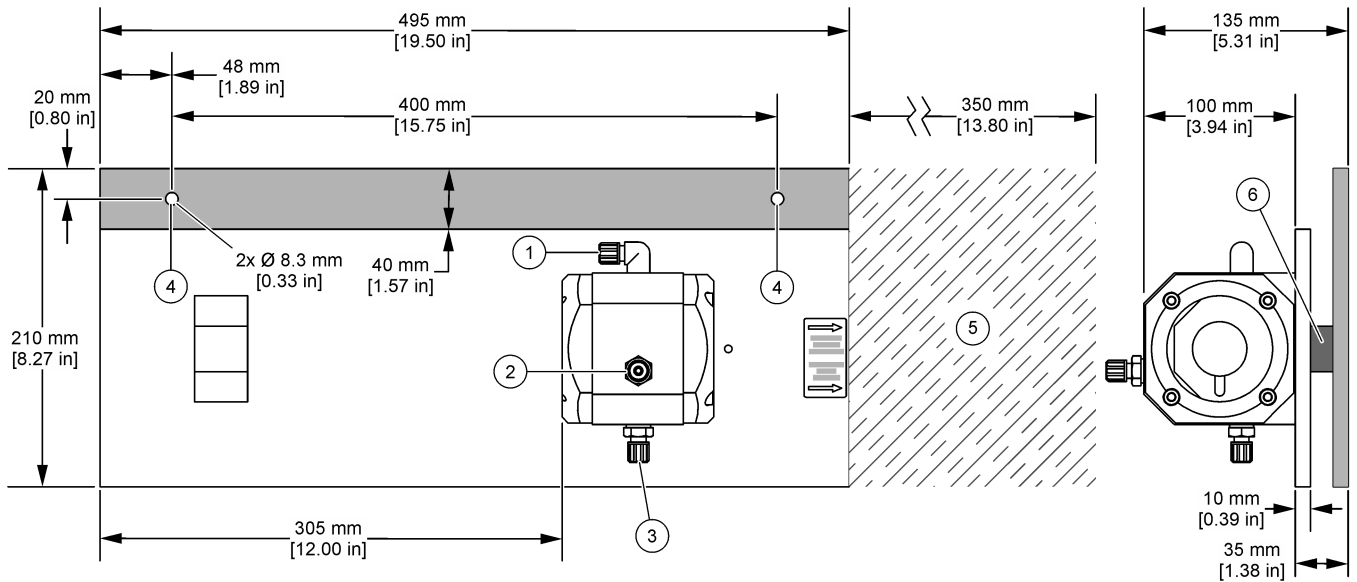
**Tabela 1 Unidades de fluxo contínuo (continuação)**

Sensor	LZX869	LZX867	LZX866	LZX868
Nitratax plus sc 1 mm	—	—	—	—
UVAS plus sc 1 mm	—	—	—	—
Nitratax plus sc 2 mm	X	—	—	—
UVAS plus sc 2 mm	X	—	—	—
Nitratax plus sc 5 mm	—	X	—	—
UVAS plus sc 5 mm	—	X	—	—
Nitratax transparente sc 5 mm	—	—	X	—
UVAS plus sc 50 mm	—	—	—	X

**Observação:** O Nitratax plus sc 1 mm (LXV417.99.1000x) e o UVAS plus sc 1 mm (LXV418.99.1000x) não são compatíveis com nenhuma das unidades de fluxo contínuo.

Consulte [Figura 1](#) a [Figura 3](#) para informações sobre dimensões, encaixe de amostras e orifícios de montagem das unidades de fluxo contínuo.

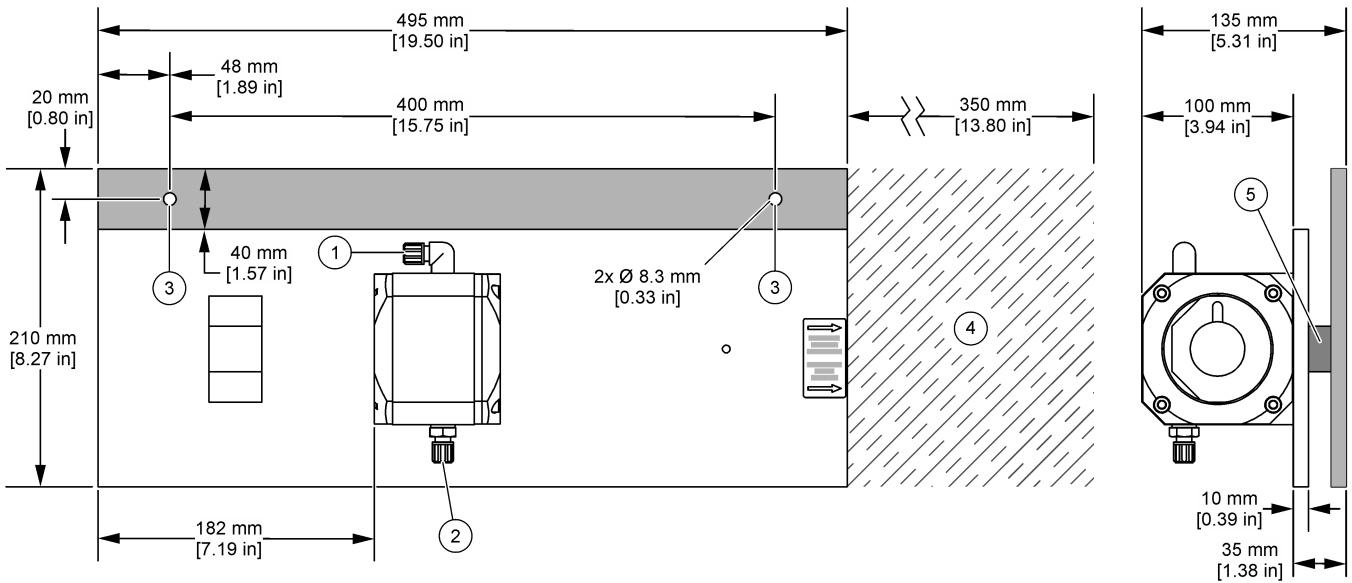
**Figura 1 LZX867 e LZX869**



1 Saída de amostra <sup>1</sup>	4 Orifícios de montagem (2x)
2 Entrada da amostra <sup>1</sup>	5 Área livre à direita da unidade de fluxo contínuo
3 Dreno da célula de fluxo <sup>1</sup>	6 Espaçador (2x) (cabo encapado do sensor)

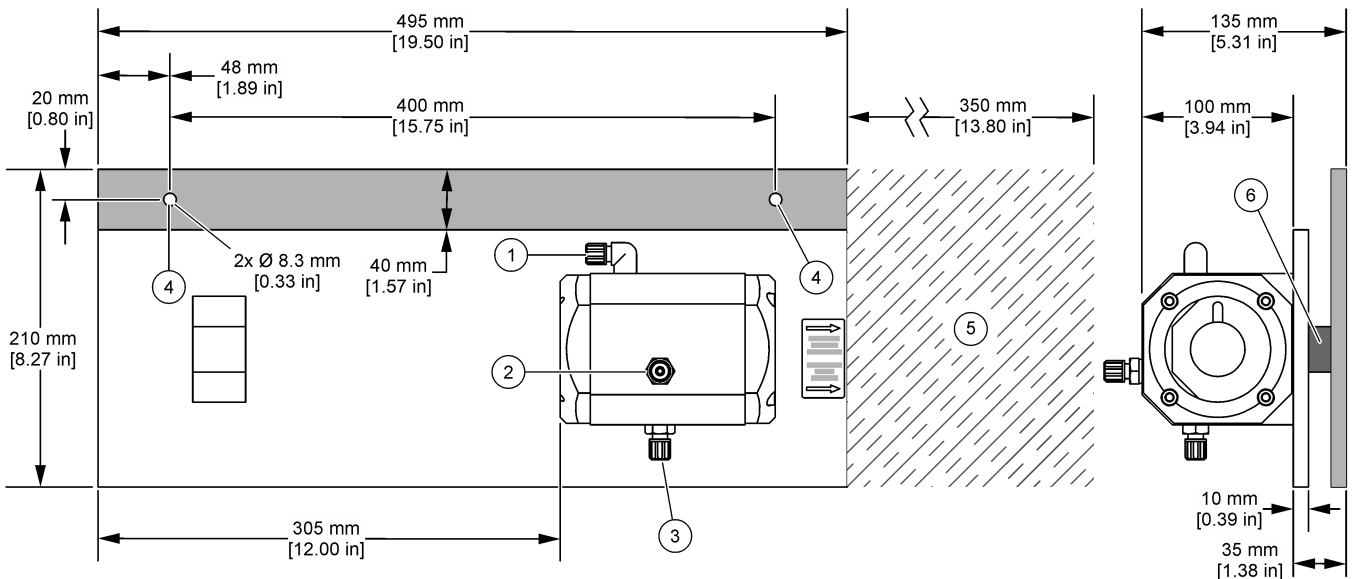
<sup>1</sup> Encaixe roscado G1/4" para tubo 4 mm ID/6 mm OD

**Figura 2 LZX866**



1 Saída de amostra <sup>1</sup>	4 Área livre à direita da unidade de fluxo contínuo
2 Entrada da amostra <sup>1</sup>	5 Espaçador (2x) (cabo encapado do sensor)
3 Orifícios de montagem (2x)	

**Figura 3 LZX868**



1 Saída de amostra <sup>1</sup>	4 Orifícios de montagem (2x)
2 Entrada da amostra <sup>1</sup>	5 Área livre à direita da unidade de fluxo contínuo
3 Dreno da célula de fluxo <sup>1</sup>	6 Espaçador (2x) (cabo encapado do sensor)

### Componentes do produto

Certifique-se de que todos os componentes foram recebidos. Se houver itens ausentes ou danificados, entre em contato imediatamente com o fabricante ou com o representante de vendas.

- Unidade de fluxo contínuo
- Chave Allen, 5 mm

- Parafuso de aperto
- Parafuso de orientação
- Tubo, 4 mm ID, 6 mm OD, 2 m (6,5 pés) (2x)
- Fornecido somente com a unidade LZX868: suporte do limpador de para-brisa sobressalente para o sensor UVAS plus sc

## Instalação

### PERIGO



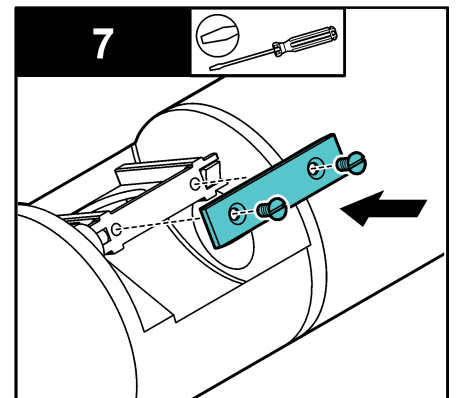
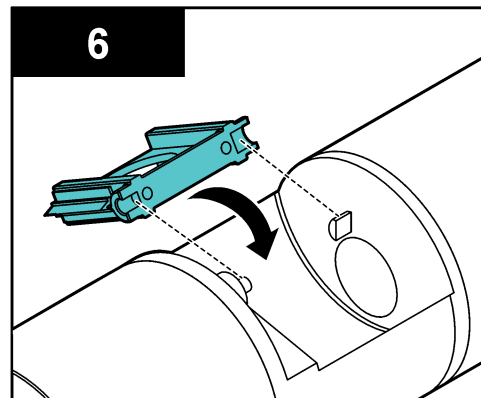
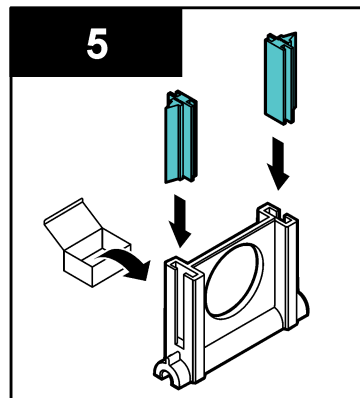
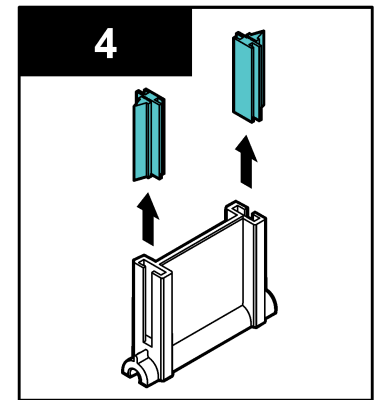
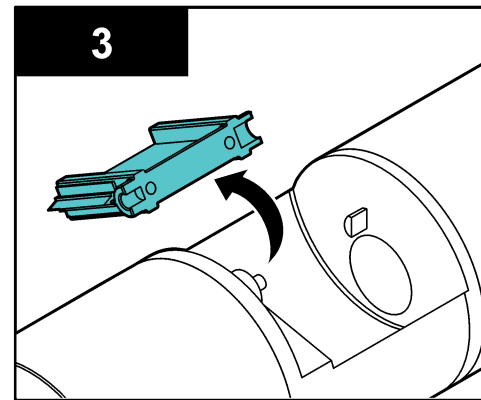
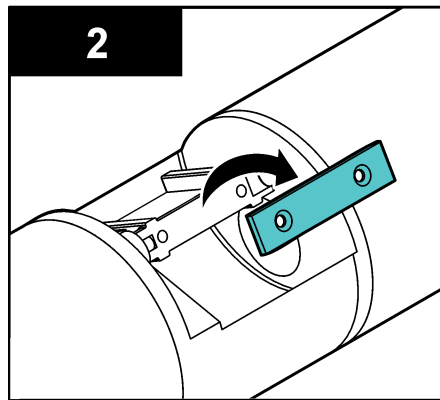
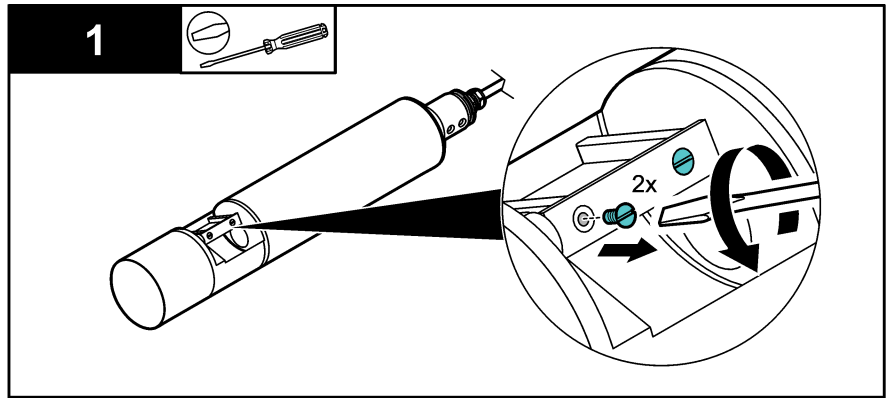
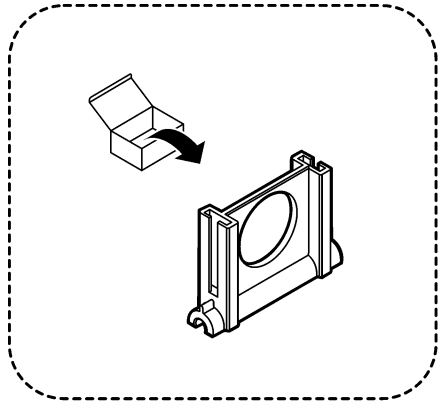
Vários perigos. Somente pessoal qualificado deve realizar as tarefas descritas nesta seção do manual.

### Montagem na parede da unidade de fluxo contínuo

Monte a unidade de fluxo contínuo em uma parede com os dois orifícios de montagem. Consulte a figura referente em [Visão geral do produto](#) na página 1 para as dimensões da unidade e para o espaço livre mínimo à direita da unidade. O hardware para montar a unidade de fluxo contínuo é fornecido pelo usuário.

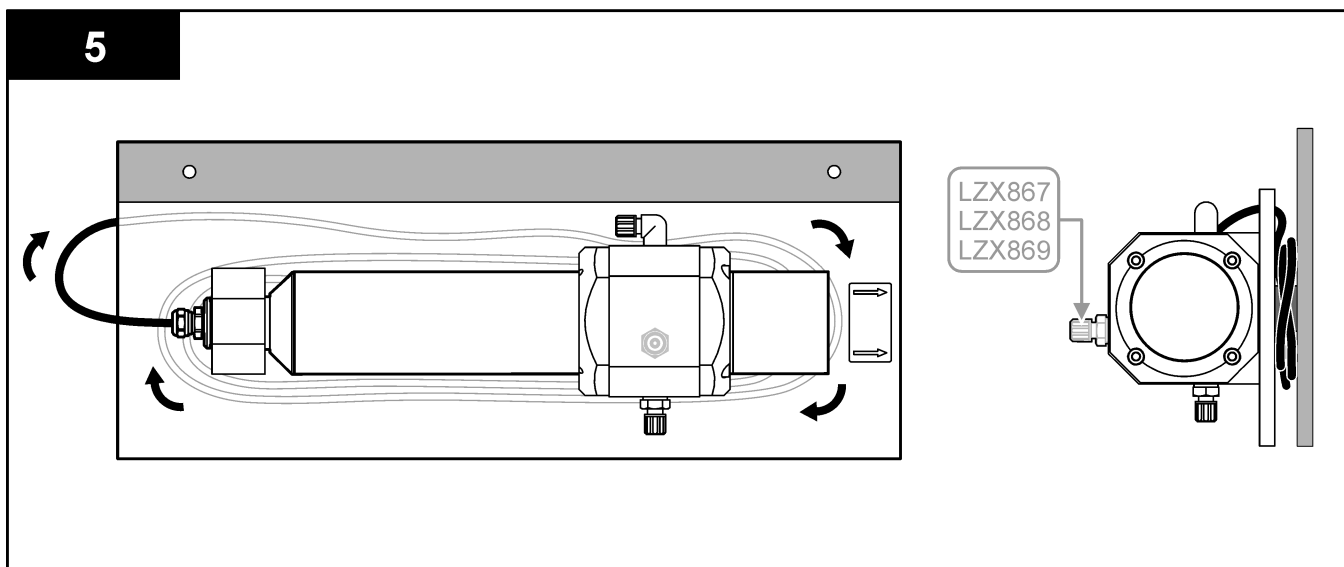
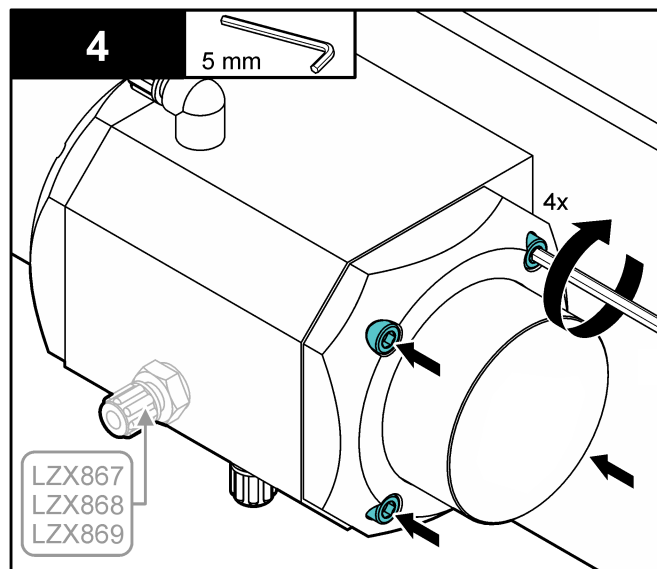
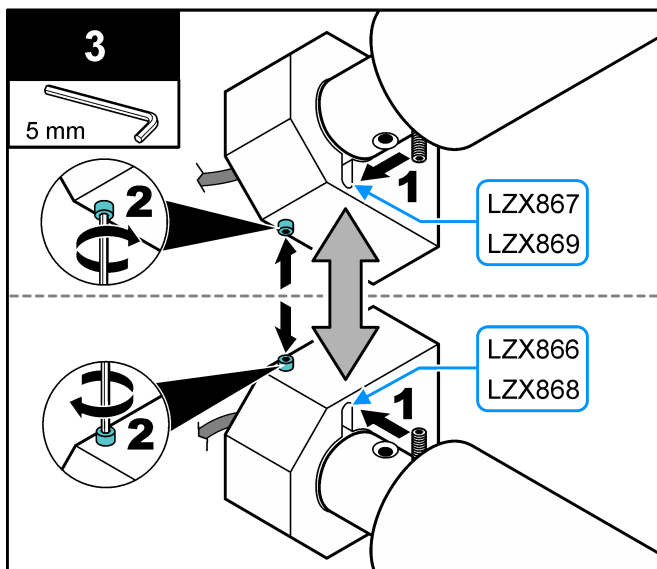
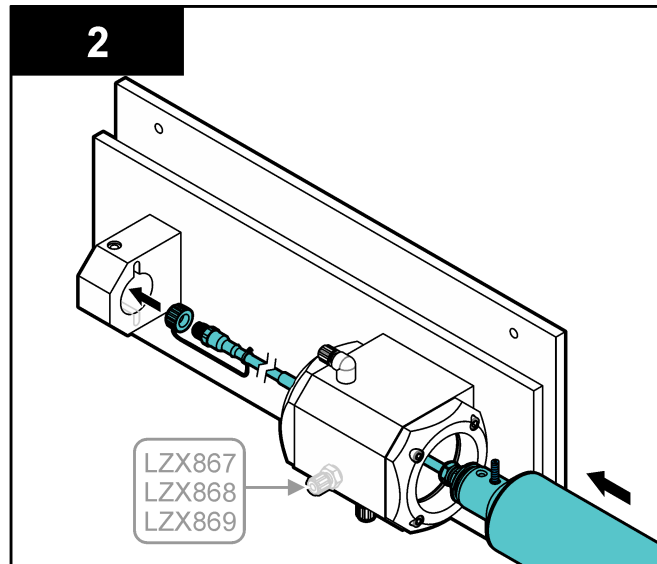
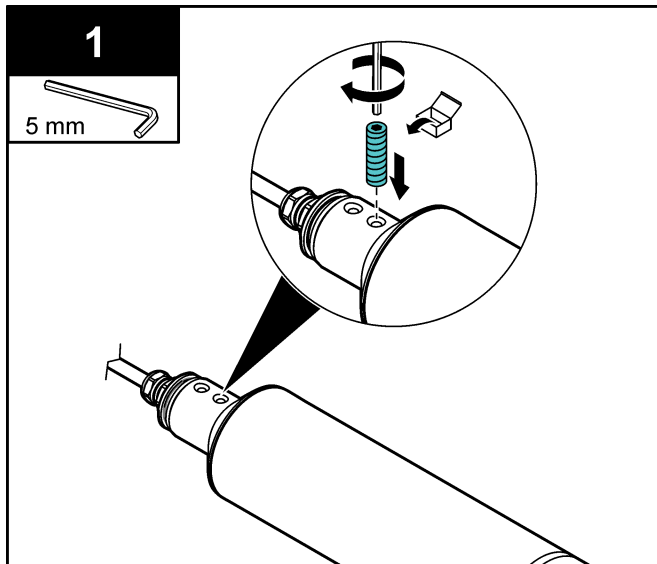
## Substitua o suporte do limpador (UVAS plus sc 50 mm somente com a unidade LZX868)

Antes de instalar o sensor UVAS plus sc 50 mm na unidade LZX868, substitua o suporte do limpador pelo suporte do limpador fornecido com a unidade LZX868. Consulte as etapas ilustradas a seguir.



## Instalar o sensor

Consulte as etapas ilustradas a seguir para instalar o sensor na unidade de fluxo contínuo.



## Instale a tubulação da unidade

1. Use a tubulação fornecida para conectar a entrada e a saída de amostras. Consulte a imagem aplicável em [Visão geral do produto](#) na página 1 para conhecer a localização da entrada e da saída das amostras.  
Para as unidades de fluxo contínuo LZX867 e LZX869, insira o tubo de entrada de amostra de aproximadamente 50 mm (2 pol.) através do encaixe de entrada da amostra. Certifique-se de remover o tubo do encaixe de entrada da amostra antes de remover o sensor da unidade, ou o sensor poderá ser danificado.
  - **Taxa de fluxo da amostra**—0,5 a 10 L/hora (0,13 a 2,64 galões/hora) no máximo
2. Para as unidades de fluxo contínuo LZX867, LZX868 e LZX869, use o tubo fornecido para conectar o dreno da célula de fluxo.

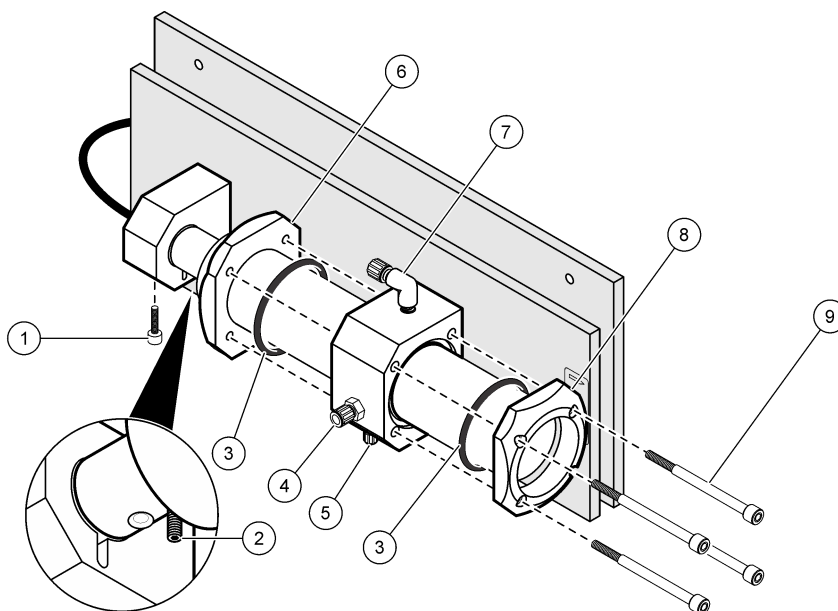
## Peças de reposição

### ⚠ ADVERTÊNCIA



Risco de lesão corporal. O uso de peças não aprovadas pode causar lesões pessoais, danos ao instrumento ou mau funcionamento do equipamento. As peças de substituição nesta seção foram aprovadas pelo fabricante.

Figura 4 LZX867, LZX868, LZX869

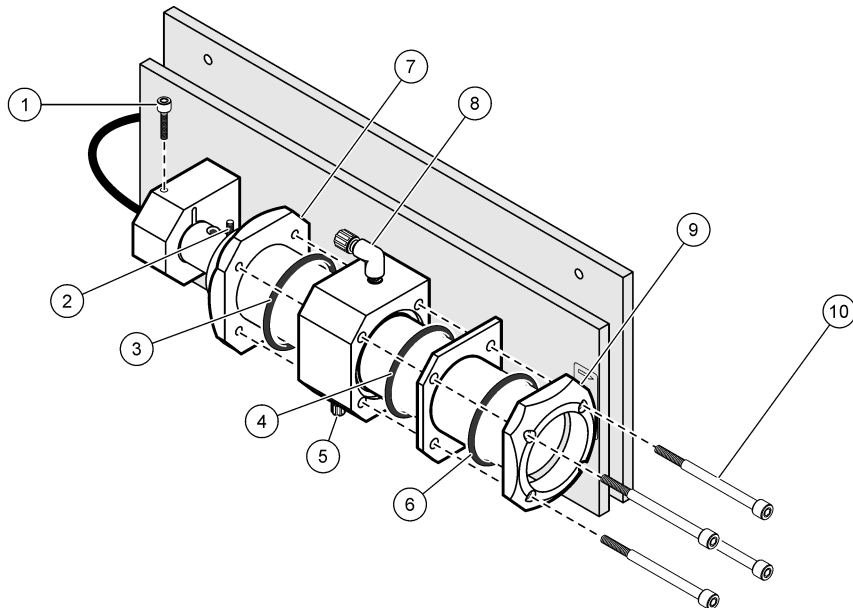


Item	Descrição	Quantidade	Número da peça
1, 2	Kit de parafusos do painel, inclui: <ul style="list-style-type: none"><li>• Item 1—Parafuso de aperto</li><li>• Item 2—Parafuso de orientação</li></ul>	cada	LZX875
3	Anéis de vedação "O-ring" <sup>2</sup> , 70 x 5 mm (2,76 x 0,2 polegadas)	2	LZX428
4	Encaixe de entrada da amostra	cada	LZY371
5	Encaixe do dreno da célula de fluxo	cada	LZY371
6	Anel de pressão com rosca	cada	LZY229
7	Encaixe da saída da amostra	cada	LZP538
8	Anel de pressão sem rosca	cada	LZY228
9	Parafusos de cabeça cilíndrica com sextavado interno, M6 x 90 mm	4	LZX923

<sup>2</sup> Remova o sensor e o cabo do sensor da unidade de fluxo antes de substituir os anéis de vedação O-ring.

Item	Descrição	Quantidade	Número da peça
—	Tubo, transparente, 4 mm ID, 6 mm OD, 2 m (6,5 pés)	2	LZX407
—	Suporte do limpador de para-brisa de reposição para o sensor UVAS plus sc 50 mm, não inclui: palhetas, parafusos ou placas do limpador	cada	LZX879

**Figura 5 LZX866**



Item	Descrição	Quantidade	Número da peça
1, 2	Kit de parafuso do painel, inclui: <ul style="list-style-type: none"> <li>Item 1—Parafuso de aperto</li> <li>Item 2—Parafuso de orientação</li> </ul>	cada	LZX875
3, 4, 6	Anéis de vedação O-ring <sup>2</sup> , inclui: <ul style="list-style-type: none"> <li>Item 3—anel de vedação O-ring 73 x 5 mm (2,87 x 0,2 pol.)</li> <li>Item 4—anel de vedação O-ring 85 x 4 mm (3,35 x 0,16 pol.)</li> <li>Item 6—anel de vedação O-ring 72 x 5 mm (2,83 x 0,2 pol.)</li> </ul>	3	LZX572
5	Encaixe de entrada da amostra	cada	LZY371
7	Anel de pressão com roscas	cada	LZY329
8	Encaixe de saída da amostra	cada	LZP538
9	Anel de pressão sem roscas	cada	LZY379
10	Parafusos de cabeça cilíndrica com sextavado interno, M6 x 75 mm	4	—
—	Tubo, transparente, 4 mm ID, 6 mm OD, 2 m (6,5 pés)	2	LZX407

**HACH COMPANY World Headquarters**  
P.O. Box 389, Loveland, CO 80539-0389 U.S.A.  
Tel. (970) 669-3050  
(800) 227-4224 (U.S.A. only)  
Fax (970) 669-2932  
orders@hach.com  
www.hach.com

**HACH LANGE GMBH**  
Willstätterstraße 11  
D-40549 Düsseldorf, Germany  
Tel. +49 (0) 2 11 52 88-320  
Fax +49 (0) 2 11 52 88-210  
info-de@hach.com  
www.de.hach.com

**HACH LANGE Sàrl**  
6, route de Compois  
1222 Vézenaz  
SWITZERLAND  
Tel. +41 22 594 6400  
Fax +41 22 594 6499

